

UCHWAŁA NR X/56/15
RADY GMINY SKRWILNO
z dnia 1 października 2015 roku

w sprawie przyjęcia Strategii Gminy Skrwilno na lata 2014 – 2020.

Na podstawie art. 18 ust. 2 pkt. 6 ustawy z dnia 8 marca 1990 roku o samorządzie gminnym (Dz. U. z 2013 r. poz 594 ze zm.¹) uchwala się, co następuje:

§ 1. Przyjmuje się Strategię Rozwoju Gminy Skrwilno na lata 2014 – 2020 stanowiącą załącznik do uchwały.

§ 2. Wykonanie uchwały powierza się Wójtowi Gminy Skrwilno.

§ 3. Uchwała wchodzi w życie z dniem podjęcia.

¹ Zmiany tekstu jednolitego wymienionej ustawy zostały ogłoszone w Dz. U. z 2013 r. poz. 645, 1318, z 2014r. poz. 379, 1072 z 2015 poz. 1045

Uzasadnienie

Zgodnie z art. 18 ust. 2 pkt 6 cytowanej na podstawie prawnej ustawy o samorządzie gminnym do wyłącznej właściwości rady gminy, w tym przypadku Rady Gminy Skrwilno należy uchwalanie programów gospodarczych.

Strategia Rozwoju Gminy Skrwilno na lata 2014 – 2020 jest podstawowym dokumentem długofalowej polityki, także lokalnej a jej opracowanie jest niezbędne, ponieważ tworzy platformę współpracy, współdziałania wszystkich zainteresowanych, w szczególności: samorządu, administracji rządowej, przedsiębiorców, organizacji społecznych oraz mieszkańców Gminy Skrwilno.

Strategia Rozwoju Gminy Skrwilno na lata 2014 – 2020 stanowi także podstawę do korzystania w przyszłości z dofinansowania ze środków zewnętrznych.

Załącznik do Uchwały Nr X/56/15
Rady Gminy Skrwilno
z dnia 1 października 2015 r.

STRATEGIA ROZWOJU GMINY SKRWILNO NA LATA 2014-2020



**GMINA SKRWILNO
POWIAT RYPIŃSKI
WOJEWÓDZTWO KUJAWSKO-POMORSKIE**

SKRWILNO 2014

Spis treści

I. Wstęp	5
II. Diagnoza strategiczna Gminy Skrwilno	6
1. Ogólna charakterystyka Gminy Skrwilno.....	6
2. Sytuacja demograficzna Gminy Skrwilno	8
3. Gospodarka	12
3.1. Rolnictwo	12
3.2. Pozarolnicza działalność gospodarcza	15
3.3. Turystyka	21
4. Usługi publiczne na terenie Gminy Skrwilno	25
4.1. Usługi społeczne	25
4.2. Infrastruktura techniczna	37
5. Analiza budżetu Gminy Skrwilno	45
5.1. Dochody budżetu Gminy Skrwilno	45
5.2. Wydatki budżetu Gminy Skrwilno	49
5.3. Wynik budżetów Gminy Skrwilno w latach 2009-2013.....	53
6. Polityka inwestycyjna Gminy Skrwilno	54
7. Wyniki badania ankietowego.....	56
8. Kierunki i szanse rozwojowe Gminy Skrwilno oraz prognozowane tereny zabudowy mieszkaniowej i usługowej.....	62
9. Podsumowanie diagnozy strategicznej	65
III. Strategia Rozwoju Gminy Skrwilno na lata 2014-2020	67
1. Kierunki rozwoju województwa kujawsko-pomorskiego.....	67
2. Misja Gminy Skrwilno	74
3. Wizja rozwoju Gminy Skrwilno	75
4. Interesariusze Strategii.....	75
5. Wartość oczekiwana przez interesariusza	75
6. Cele strategiczne i cele operacyjne.....	84
7. Monitorowanie strategii.....	86
IV. Spis tabel	92
V. Spis wykresów	93
VI. Spis rysunków	93

I. Wstęp

Strategia Rozwoju Gminy Skrwilno na lata 2014-2020 jest planem osiągnięcia długofalowych zamierzeń Gminy Skrwilno. Implikuje ona przejście z obecnej sytuacji do pożądanego stanu wyrażonego w wizji rozwoju.

Strategia Rozwoju Gminy Skrwilno na lata 2014-2020 to jeden z najważniejszych dokumentów przygotowywanych przez samorząd gminny. Określa on priorytety i cele polityki rozwoju społeczno-gospodarczego prowadzonego na obszarze danej jednostki. Strategia stanowi także odpowiedź na ustawowy wymóg prowadzenia polityki rozwoju w oparciu o strategię, jak również skuteczną próbę dostosowania działalności Gminy do standardów europejskich. Niniejszy dokument strategiczny stanowi również podstawę do opracowania i wdrożenia na terenie Gminy projektów współfinansowanych ze środków zewnętrznych.

W *Strategii Gminy Skrwilno na lata 2014-2020* Gmina otrzymała nową misję oraz wizję rozwoju. Zmieniły się również zapisy na poziomie kierunków działań i celów strategicznych.

Strategia Rozwoju Gminy Skrwilno na lata 2014–2020 składa się z dwóch części:

- 1) część 1 – Diagnoza strategiczna Gminy Skrwilno,
- 2) część 2 – Strategia Rozwoju Gminy Skrwilno na lata 2014-2020.

Pierwsza część ma na celu zobrazowanie potencjału społeczno-ekonomicznego Gminy Skrwilno w kontekście głównych kierunków jej rozwoju, tj. **mieszkalnictwa**, i **przedsiębiorczości**, uwzględniając przy tym przestrzenne uwarunkowania środowiskowo-infrastrukturalne Gminy. Diagnoza strategiczna Gminy Skrwilno jest podstawowym punktem wyjścia do konstruowania kierunków działań, a następnie celów strategicznych i celów operacyjnych.

Druga część strategii została opracowana na podstawie wniosków z diagnozy strategicznej i zawiera konkretny plan działania Gminy Skrwilno do 2020 roku, w którym określone zostały następujące elementy: misja, wizja rozwoju, wartości kluczowe, cele strategiczne i operacyjne oraz sposób monitorowania realizacji niniejszej strategii z określeniem docelowych wskaźników.

Strategia Rozwoju Gminy Skrwilno powinna stanowić dokument bazowy, wspierać i synergicznie wpływać na realizację celów i działań sprecyzowanych w innych dokumentach planistycznych i strategicznych Gminy, wpływając na jej ożywienie gospodarcze, ekonomiczne oraz rozwój w sferze społecznej, kulturalnej i turystycznej.

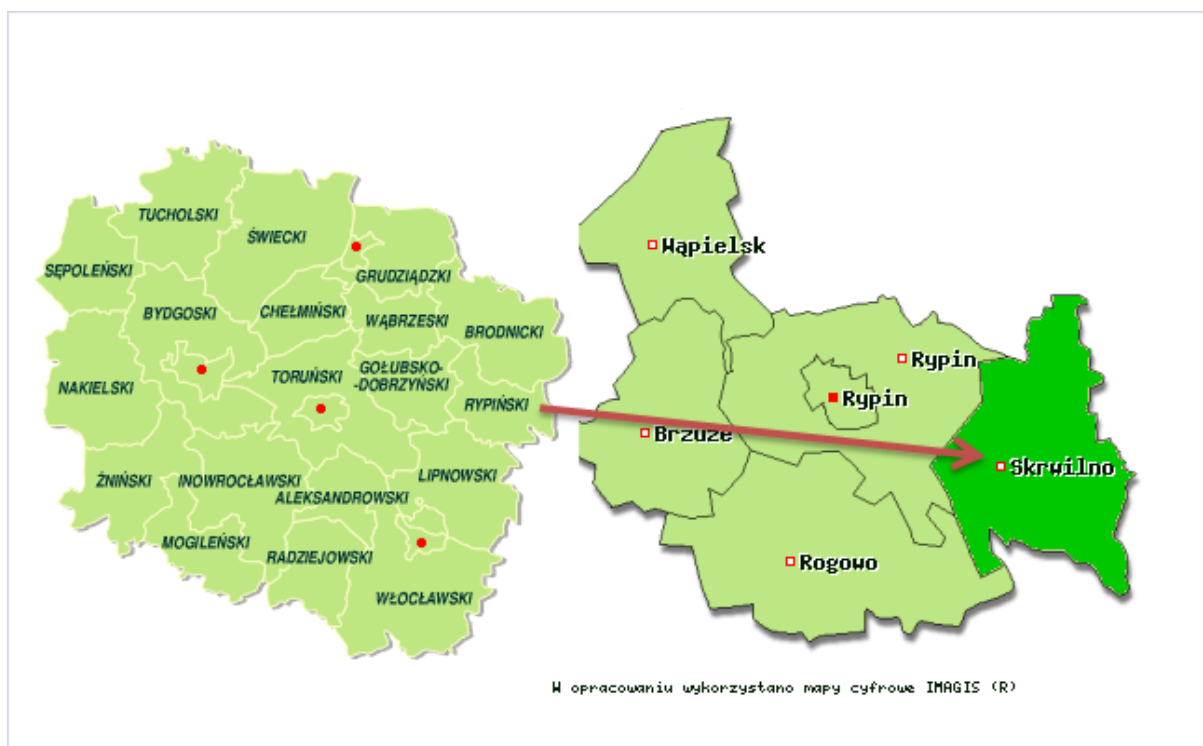
Okres realizacji *Strategii Rozwoju Gminy Skrwilno* przyjęto na siedem lat (2014-2020), adekwatnie do czasu obowiązywania *Strategii Rozwoju Województwa Kujawsko-Pomorskiego* do 2020 roku i *Krajowej Strategii Rozwoju Regionalnego 2010-2020*. Strategia dla Gminy Skrwilno została sformułowana w ścisłej korelacji zarówno z nimi, jak i z pozostałymi aktualnie obowiązującymi dokumentami o charakterze planistycznym szczebla regionalnego, krajowego i międzynarodowego.

II. Diagnoza strategiczna Gminy Skrwilno

1. Ogólna charakterystyka Gminy Skrwilno

Gmina Skrwilno to gmina wiejska, położona we wschodniej części województwa kujawsko-pomorskiego, w powiecie rypińskim. Gmina leży w dorzeczu rzeki Wisły. Największym ciekim i szlakiem wodnym na terenie gminy jest jej prawy dopływ, rzeka Skrwa.

Rysunek 1. Gmina Skrwilno na tle województwa kujawsko-pomorskiego i powiatu rypińskiego

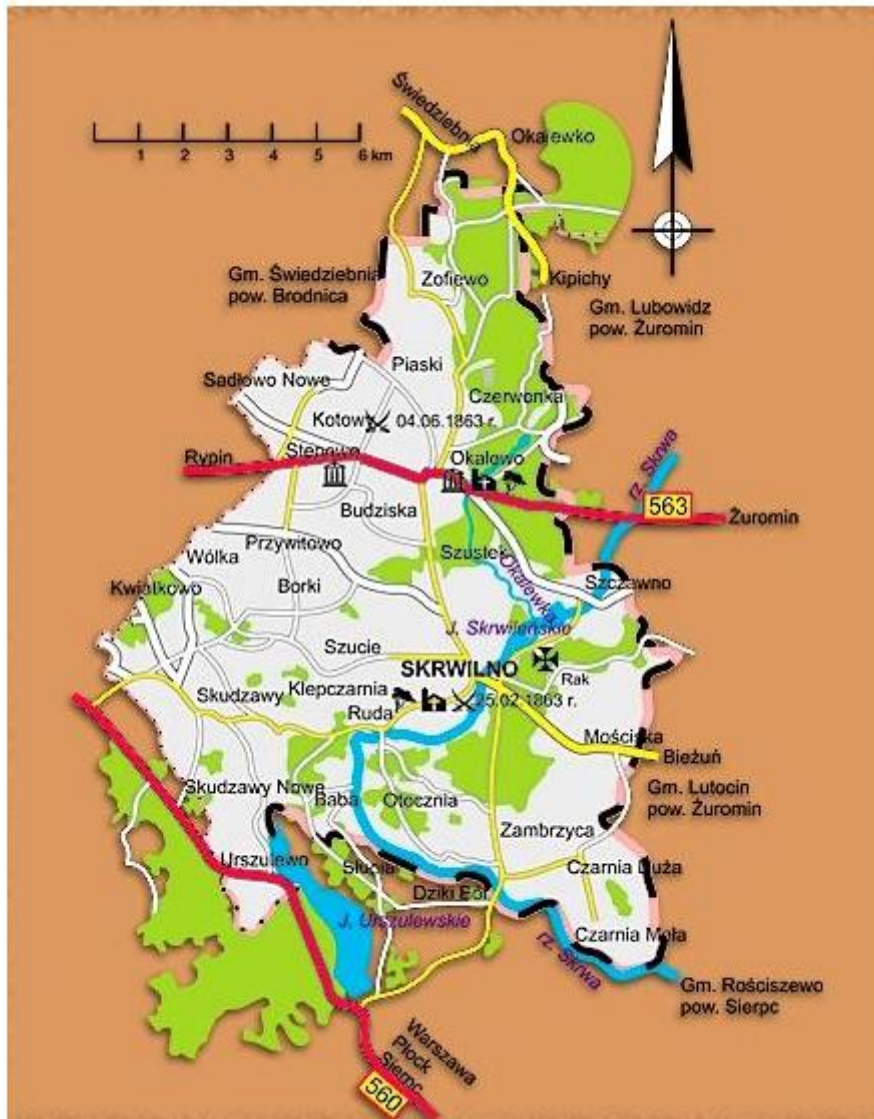


Źródło: www.zpp.pl,

Gmina Skrwilno graniczy:

- z gminami Rypin i Rogowo (powiat rypiński),
- z gminą Świdziebnia (powiat brodnicki),
- z gminami Lubowidz i Lutocin (powiat żuromiński woj. mazowieckie),
- z gminą Szczutowo (powiat sierpecki, również woj. mazowieckie).

Rysunek 2. Gmina Skrwilno



Źródło: <http://bip.skrwilno.lo.pl/?cid=79>

Gmina Skrwilno zajmuje powierzchnię około 124,3 km². W skład Gminy Skrwilno wchodzi 19 sołectw: Budziska, Czarna Duża, Czarna Mała, Kotowy, Mościska, Okalewo, Otocznia, Przywitowo, Ruda, Rak, Skudzawy, Skrwilno, Szczawno, Szucie, Szustek, Urszulewo, Wólka, Zambrzyca, Zofiewo.

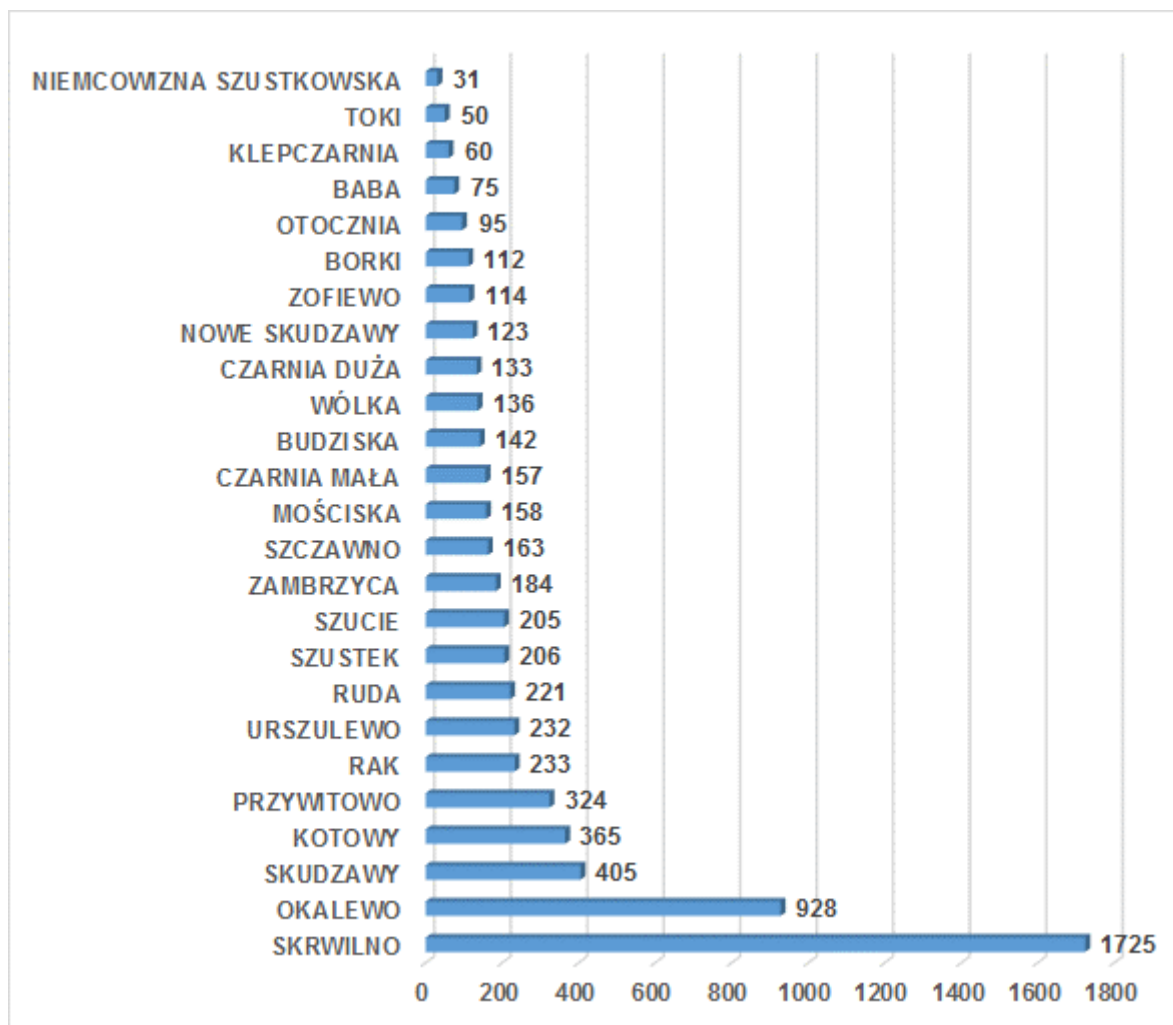
Gminę charakteryzuje dogodne położenie komunikacyjne. Przez jej obszar przebiegają dwie drogi wojewódzkie, które łączą gminę z drogami o znaczeniu strategicznym. Pierwsza z nich, droga nr 563 Rypin-Mława, zapewnia dojazd do drogi łączącej Gdańsk i Warszawę. Natomiast droga relacji Rypin-Sierpc o nr 560, zapewnia połączenia z drogą łączącą Toruń i Warszawę. Od miasta powiatowego Rypina, gminę dzieli odcinek około 18 km. Skrwilno położone jest w dużej odległości od największych ośrodków miejskich. Od Warszawy dzieli je 145 km, od Torunia i Ławy około 90 km, a od Włocławka 68 km.

Walory turystyczne, które charakteryzują Gminę Skrwilno to przede wszystkim piękne lasy, jeziora i liczne pomniki przyrody, które stanowią idealne miejsce odpoczynku dla osób poszukujących ciszy i spokoju. Lasy są ostoją dla licznych gatunków zwierząt, swym urokiem przyciągają miłośników długich spacerów oraz grzybobrania. Jeziora stanowią wspaniałe miejsce rekreacji dla zwolenników kąpieli i wędkarzy. Istotnymi walorami krajobrazu są rezerwat przyrody "Okalewo", obszar chronionego krajobrazu "Źródła Skrwy", pomniki przyrody oraz strefy ciszy wokół jezior Skrwilno i Urszulewo. Odwiedzający Gminę Skrwilno powinni również zarezerwować swój czas na zwiedzenie zabytków takich jak Zespół pałacowo-parkowy w Okalewie, Park podworski z pierwszej połowy XIX w, czy też Zespół kościoła rzymsko - katolickiego w Skrwilnie.

2. Sytuacja demograficzna Gminy Skrwilno

Zgodnie z danymi UG Skrwilno, na koniec 2013 roku na terenie gminy mieszkało 6 577 mieszkańców, z czego około 26% mieszkało w miejscowości Gminnej.

Wykres 1. Liczba mieszkańców gminy Skrwilno wg miejscowości (stan na dzień: 2014.09.02)



Źródło: Dane UG Skrwilno

Ze względu na różnice w sposobie ewidencjonowania, w dalszej części opracowania podparto się danymi GUS zgodnie, z którymi, na koniec 2013 roku Gminę Skrwilno zamieszkiwało 6 096 mieszkańców. Pod względem płci, niewielką przewagę stanowiły kobiety (tj. 50,4% w 2013 roku). W porównaniu do roku 2008, liczba ludności Gminy zmniejszyła się o 24 osoby (tj. o 0,4%).

Tabela 1. Struktura demograficzna Gminy Skrwilno w latach 2008-2013

Wyszczególnienie	Jednostka miary	2008	2009	2010	2011	2012	2013
Ludność wg miejsca zameldowania/zamieszkania i płci							
ogółem	osoba	6 072	6 031	6 244	6 211	6 136	6 096
mężczyźni	osoba	2 988	2 968	3 088	3 067	3 039	3 026
<i>mężczyźni %</i>	%	49,2	49,2	49,5	49,4	49,5	49,6
kobiety	osoba	3084	3063	3156	3144	3097	3070
<i>kobiety %</i>	%	50,8	50,8	50,5	50,6	50,5	50,4
Przyrost naturalny							
ogółem	-	6	-18	1	2	-12	-23
mężczyźni	-	-8	-17	-7	0	3	-16
kobiety	-	14	-1	8	2	-15	-7
Migracje na pobyt stały gminne							
zameldowania ogółem	osoba	39	33	43	43	31	45
zameldowania z miast	osoba	12	17	26	19	21	15
zameldowania ze wsi	osoba	27	16	17	24	10	30
zameldowania z zagranicy	osoba	-	-	-	-	-	-
wymeldowania ogółem	osoba	54	72	79	78	75	53
wymeldowania do miast	osoba	32	50	31	50	42	38
wymeldowania na wieś	osoba	19	22	48	26	33	15
wymeldowania za granicę	osoba	3	0	0	2	0	0
saldo migracji	osoba	-15	-39	-36	-35	-44	-8

Źródło: Dane GUS

Przyrost naturalny na terenie Gminy Skrwilno w latach 2008, 2010 i 2011 przyjmował wartości dodatnie, co oznacza, że liczba urodzeń w tych latach przewyższała liczbę zgonów. Należy jednak zaznaczyć, że nie były to wartości wysokie. W pozostałych latach poddanych analizie, przyrost naturalny przyjmował znaczne wartości ujemne.

We wszystkich analizowanych latach **saldo migracji** dla Gminy Skrwilno (różnica między liczbą osób, które zameldowały się na terenie Gminy a liczbą osób, które się z niego wymeldowały w danym roku) było ujemne. Na ukształtowanie salda migracji wpływ miały

przede wszystkim migracje w kierunku dużych miast. W analizowanym okresie liczba wymeldowań do dużych miast znacznie przewyższała liczbę zameldowań w Gminie Skrwilno przez mieszkańców innych miejscowości. Oznacza to, że więcej osób wyprowadza się z Gminy niż osiedla się na jej terenie.

W związku z powyższym, zmniejszający się przyrost naturalny jak i ujemne saldo migracji, wpłynie negatywnie na spadek liczby mieszkańców Gminy Skrwilno w kolejnych latach. Potwierdzeniem tego jest dokonana prognoza liczby ludności Gminy Skrwilno do 2020 roku na podstawie danych o liczbie ludności na terenie Gminy Skrwilno w latach 2008 – 2013, a także na podstawie prognozy liczby ludności na obszarach wiejskich oraz miejskich *podregionu włocławskiego – powiat rypiński (0412)* opracowanej przez GUS.

Tabela 2. Prognoza liczby ludności Gminy Skrwilno w latach 2014-2020

Lata	saldo migracji	przyrost naturalny	liczba mieszkańców Gmina Skrwilno
2014	-8	-24	6 063
2015	-9	-26	6 029
2016	-9	-27	5 993
2017	-9	-29	5 955
2018	-9	-30	5 916
2019	-9	-31	5 876
2020	-9	-33	5 833

Źródło: Opracowanie własne na podstawie długoterminowej prognozy liczby ludności opracowanej przez GUS

Efektom spadku liczby mieszkańców Gminy Skrwilno będzie przede wszystkim spadek dynamiki jej rozwoju poprzez:

- stagnację w rozwoju mieszkalnictwa – brak napływu nowych mieszkańców będzie miał negatywny wpływ na stagnację w rozwoju nowego budownictwa mieszkaniowego, a także wyposażenie terenów mieszkaniowych w niezbędną infrastrukturę techniczną (w tym wodno-kanalizacyjną i drogową) i społeczną (choćby poprzez zapewnienie odpowiedniej liczby miejsc w szkołach i przedszkolach funkcjonujących na terenie Gminy lub zapewnienie odpowiedniego dostępu do kultury i rozrywki),
- stagnację w rozwoju przedsiębiorczości – brak nowych mieszkańców spowoduje spadek zapotrzebowania na usługi. Istnieje zatem duże prawdopodobieństwo, że zmniejszy się aktywność gospodarcza obecnych mieszkańców Gminy Skrwilno.

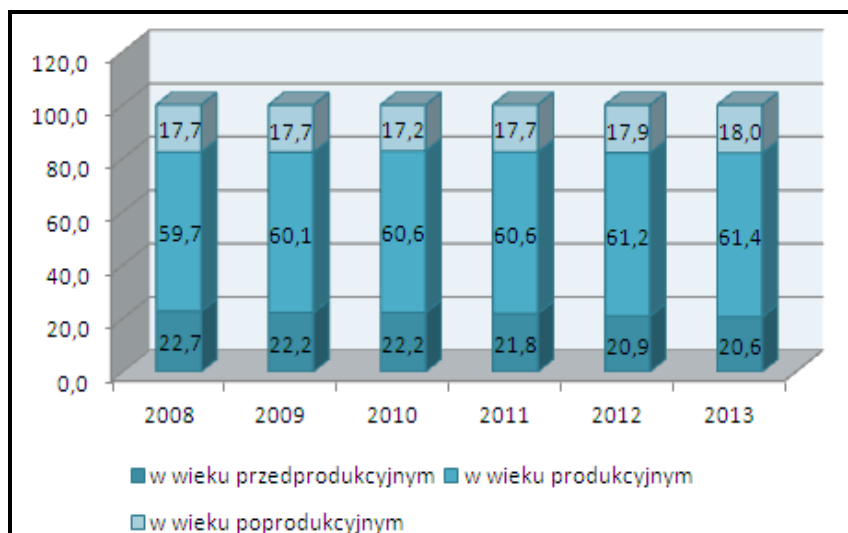
W konsekwencji, spadek liczby ludności wpłynie bezpośrednio na spadek dochodów własnych Gminy (m.in. z tytułu podatku od nieruchomości, podatku dochodowego od osób fizycznych i prawnych).

Wykres 1 przedstawia jak kształtował się **podział ludności według ekonomicznych grup wieku** w latach 2008-2013 na terenie Gminy Skrwilno.

Na obszarze Gminy Skrwilno ludność w wieku produkcyjnym w 2013 r. stanowiła 61,4% ogólnej liczby ludności, natomiast ludność w wieku przedprodukcyjnym – 20,6% a w wieku poprodukcyjnym – 18,0%. W analizowanym okresie można zauważyć, że:

- liczba ludności w wieku przedprodukcyjnym maleje, co oznacza, że rodzi się coraz mniej dzieci,
- liczba ludności w wieku produkcyjnym rośnie, co oznacza, że coraz więcej mieszkańców Gminy osiąga wiek, w którym podejmuje pracę lub naukę w szkołach wyższych,
- liczba ludności w wieku poprodukcyjnym rośnie, co oznacza, że coraz więcej osób przechodzi na emerytury.

Wykres 2. Podział ludności wg ekonomicznych grup wieku na terenie Gminy Skrwilno



Źródło: Dane GUS

Analiza ludności Gminy Skrwilno w kontekście ekonomicznych grup wieku pozwala zauważyć, że społeczeństwo na terenie Gminy się starzeje, tak jak obserwuje się to w skali kraju i Europy. Zmiany zachodzące w strukturze wiekowej mieszkańców, bez podjęcia odpowiednich działań profilaktycznych, mogą pociągać za sobą następujące problemy:

- nie biorąc pod uwagę ewentualnych migracji na teren Gminy, prognozuje się spadek zapotrzebowania na usługi przedszkolne w kolejnych latach w związku ze spadkiem liczby osób w wieku przedprodukcyjnym, a także przewiduje się spadek liczby uczniów uczęszczających do szkół podstawowych i gimnazjum. Może to mieć negatywne konsekwencje w postaci konieczności racjonalizacji sieci szkół, których utrzymanie będzie nieefektywne w stosunku do liczby uczniów do niej uczęszczających,

- obserwowany będzie sukcesywny silny wzrost liczebności osób starszych, który prawdopodobnie pociągnie za sobą nasilenie się problemów społecznych dotyczących osoby starsze oraz wzrost wydatków Gminy w zakresie opieki społecznej. Gmina powinna zatem dążyć do rozwoju usług skierowanych do starszych grup wiekowych oraz rozwoju działalności z zakresu opieki zdrowotnej i socjalnej ukierunkowanej do tej grupy. Niezbędna jest także likwidacja barier architektonicznych oraz tworzenie łatwo dostępnej komunikacji publicznej.

Szczegółowy podział ludności Gminy Skrwilno wg wieku w 2013 roku przedstawia tabela 5. Najliczniejszą grupę stanowią osoby w wieku 25-29 i 35-39 lat.

Tabela 3. Struktura wiekowa mieszkańców Gminy Skrwilno w 2013 roku

Wyszczególnienie	ogółem	mężczyźni	kobiety
ogółem	6096	3026	3070
0-4	317	164	153
5-9	345	158	187
10-14	363	189	174
15-19	414	210	204
20-24	447	230	217
25-29	458	245	213
30-34	426	228	198
35-39	462	237	225
40-44	398	223	175
45-49	396	210	186
50-54	408	223	185
55-59	391	201	190
60-64	356	173	183
65-69	246	103	143
70-74	203	79	124
75-79	198	77	121
80-84	149	49	100
85 i więcej	119	27	92

Źródło: Dane GUS

3. Gospodarka

3.1. Rolnictwo

Teren Gminy Skrwilno umiejscowiony jest na piaszczystym podłożu, na którym wykształciły się gleby bielkowo ziemne, charakteryzujące się niską wartością użytkową. Pomimo

niesprzyjających uwarunkowań, rolnictwo jest podstawą funkcjonowania Gminy, gdyż na jej terenie prócz drobnych jednostek usługowych nie występują duże zakłady produkcyjne.

Strukturę zagospodarowania gruntów Gminy Skrwilno przedstawia tabela 3.

Tabela 4. Struktura zagospodarowania gruntów Gminy Skrwilno

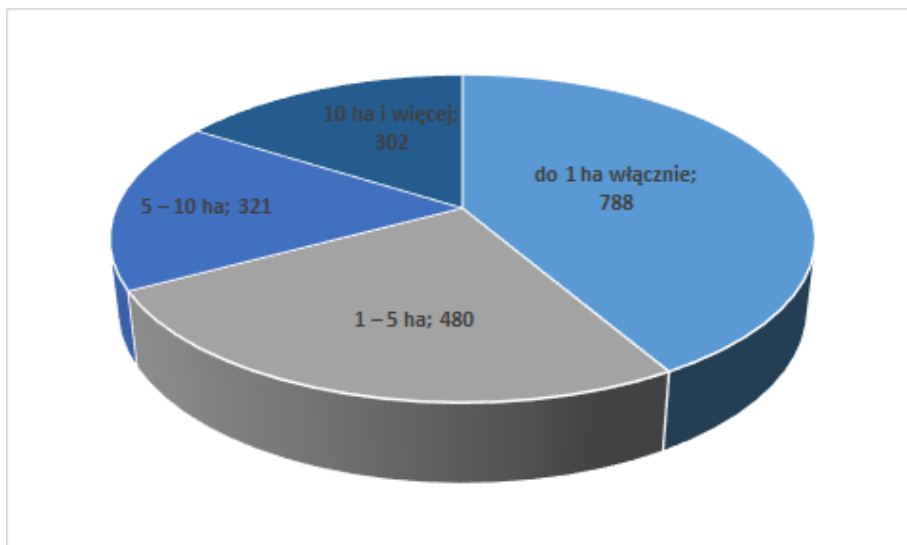
Rodzaje gruntów	Powierzchnia (w ha)	Struktura %
Użytki rolne, w tym:	8 196	65,91
- Grunty orne	5 224	63,74
- Sady	10	0,12
- Łąki	1 686	20,57
- Pastwiska	1 276	15,57
Lasy i grunty leśne	3 096	24,90
Pozostałe grunty i nieużytki	1 143	9,19
RAZEM:	12 435	100

Źródło: GUS (Rolnictwo, leśnictwo i łowiectwo, 2005)

Na terenie Gminy dominują gleby o słabej przydatności rolniczej. Około 49% gruntów ornych stanowią gleby VI klasy, natomiast gleby klasy V to około 27%. Mniejszy udział w ogólnej strukturze gruntów ornych stanowią gleby klas IVa i IVb- około 16% oraz klasy IIIa i IIIb -3%. Biorąc pod uwagę ogólną powietrznię gruntów, największą ich część stanowią użytki rolne- 8 196 ha (65,91%), następnie lasy 3 096 (24,90%) oraz pozostałe grunty i nieużytki 1 143 ha (9,19%).

Struktura agrarna na terenie Gminy jest rozdrobniona. Około 42% gospodarstw domowych na terenie Gminy ma powierzchnię do 1 ha, co czwarte gospodarstwo ma powierzchnię od 1 do 5 ha, blisko 17% gospodarstw ma powierzchnię 5-10 ha, pozostałe mają powierzchnię powyżej 10 ha.

Wykres 3. Powierzchnia gospodarstw rolnych na terenie gminy Skrwilno na 31.12.2014 r.



Źródło: Dane Gminy Skrwilno

Zgodnie z Powszechnym Spisem Rolnym przeprowadzonym w 2010 roku, największa powierzchnia gruntów rolnych przeznaczona była pod zasiew zbóż (zwłaszcza żyto) oraz ziemniaki. Najmniejsza powierzchnia przeznaczona była pod uprawę buraków cukrowych.

Tabela 5. Struktura zasiewów na terenie Gminy Skrwilno w 2010 roku

Wyszczególnienie	jednostka miary	2010
ogółem	ha	4152,89
pszenica ozima	ha	18,89
pszenica jara	ha	16,90
żyto	ha	1428,77
jęczmień ozimy	ha	29,57
jęczmień jary	ha	41,52
owies	ha	192,37
pszenżyto ozime	ha	536,73
pszenżyto jare	ha	82,39
mieszanki zbożowe ozime	ha	70,19
mieszanki zbożowe jare	ha	660,76
kukurydza na ziarno	ha	28,35
ziemniaki	ha	63,97
uprawy przemysłowe	ha	14,48
buraki cukrowe	ha	8,67
warzywa gruntowe	ha	10,75

Najwięcej gospodarstw rolnych hoduje bydło – 506 gospodarstw i drób – 435 gospodarstw rolnych.

Tabela 6. Struktura hodowli zwierząt gospodarskich na terenie Gminy Skrwilno w 2010 roku

Wyszczególnienie	Liczba gospodarstw [szt.]	Liczba zwierząt gospodarskich [szt.]
bydło razem, w tym:	506	8 221
- krowy	455	4 140
trzoda chlewna razem, w tym:	154	3 723
- lochy	101	318
konie	31	106
drób ogółem razem, w tym:	435	194 861
- drób kurzy	418	189 342

Źródło: Dane GUS (Powszechny Spis Rolny z 2010 roku)

3.2. Pozarolnicza działalność gospodarcza

Na obszarze Gminy Skrwilno prowadzona jest przede wszystkim działalność rolnicza. Część mieszkańców zajmuje się prowadzeniem działalności gospodarczej, która opiera się na drobnej przedsiębiorczości. Priorytetem dla Gminy jest prowadzenie polityki w oparciu o zasadę zrównoważonego rozwoju. Zrównoważony rozwój definiuje się jako rozwój społeczno – gospodarczy, w którym następuje integrowanie działań mających na celu wzrost gospodarczy oraz działań społecznych, z zachowaniem równowagi przyrodniczej i trwałości podstawowych procesów przyrodniczych w celu zagwarantowania możliwości zaspokajania potrzeb społeczności, zarówno współczesnego, jak i przyszłych pokoleń.

Trzy aspekty zrównoważonego rozwoju opierają się na:

- środowisku naturalnym stanowiącym niezbędną podstawę zrównoważonego rozwoju;
- gospodarce będącej narzędziem osiągnięcia zrównoważonego rozwoju;
- dobrej jakości życia wszystkich ludzi (aspekt społeczny).

Ważne dla Gminy i jej obywateli jest przyciągnięcie nowych przedsiębiorców, którzy zapewnią odpowiednią liczbę miejsc pracy dla okolicznych mieszkańców. Jednak może to nastąpić jedynie pod warunkiem, że podmioty gospodarcze nie będą negatywnie wpływać na otaczającą przyrodę oraz spokojne życie mieszkańców.

Na terenie Gminy Skrwilno na koniec 2013 roku działało 336 podmiotów gospodarczych, z czego 2,98% w sektorze publicznym, zaś 97,02% w sektorze prywatnym.

Tabela 7. Struktura działalności gospodarczej według sektorów w Gminie Skrwilno w latach 2008 – 2013

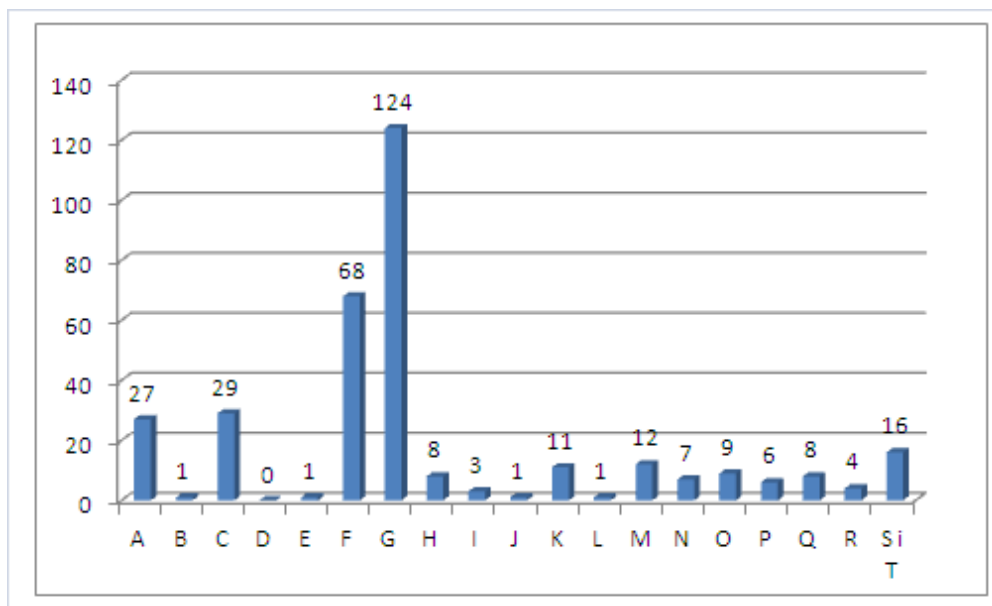
Wyszczególnienie	J. m.	2008	2009	2010	2011	2012	2013
Ogółem	Jedn. gosp.	357	325	336	328	326	336
Sektor publiczny							
Podmioty gospodarki narodowej ogółem	Jedn. gosp.	12	12	11	11	10	10
Państwowe i samorządowe jednostki prawa budżetowego ogółem		9	9	8	8	7	7
Sektor prywatny							
Podmioty gospodarki narodowej ogółem	Jedn. gosp.	345	313	325	317	316	326
Osoby fizyczne prowadzące działalność gospodarczą		306	274	283	271	269	278
Spółki handlowe		2	4	4	7	7	7
Spółki handlowe z udziałem kapitału zagranicznego		0	0	0	1	1	1
Spółdzielnie		2	2	2	2	2	2
Stowarzyszenia i organizacje społeczne		13	12	13	13	13	13

Źródło: Dane GUS

Liczba podmiotów gospodarczych na obszarze Gminy w latach 2008 – 2013 ulegała niewielkim wahaniom, przy czym w porównaniu z rokiem 2008 liczba podmiotów gospodarczych na koniec 2013 roku spadła o 21 podmiotów, tj. o 5,88%. Tendencję spadkową liczby podmiotów odnotowano w sektorze prywatnym, w którym liczba podmiotów gospodarczych w analizowanym okresie spadła o 5,51% (głównie wśród osób fizycznych prowadzących działalność gospodarczą). Z kolei w sektorze publicznym w tym samym okresie nastąpił spadek liczby podmiotów o 16,67%.

Przemysł na terenie Gminy jest znikomy.

Wykres 4. Struktura działalności gospodarczej na terenie Gminy Skrwilno w 2013 r. wg sekcji PKD 2007



Źródło: Dane GUS

Legenda:

A	Rolnictwo, leśnictwo, łowiectwo i rybactwo
B	Górnictwo i wydobywanie
C	Przetwórstwo przemysłowe
D	Wytwarzanie i zaopatrzenie w energię elektryczną, gaz, parę wodną, gorącą wodę i powietrze do układów klimatyzacyjnych
E	Dostawa Wody.; gospodarowanie ściekami i odpadami oraz działalność związana z rekultywacją
F	Budownictwo
G	Handel hurtowy i detaliczny, naprawa pojazdów samochodowych, włączając motocykle
H	Transport i gospodarka magazynowa
I	Działalność związana z zakwaterowaniem i usługami gastronomicznymi
J	Informacja i komunikacja
K	Działalność finansowa i ubezpieczeniowa
L	Działalność związana z obsługą rynku nieruchomości
M	Działalność profesjonalna, naukowa i techniczna
N	Działalność w zakresie usług administrowania i działalności wspierająca
O	Administracja publiczna i obrona narodowa, obowiązkowe ubezpieczenia społeczne
P	Edukacja
Q	Opieka zdrowotna i pomoc społeczna
R	Działalność związana z kulturą, rozrywką i rekreacją
S	Pozostała działalność usługowa
T	Gospodarstwa domowe zatrudniające pracowników; gospodarstwa domowe produkujące wyroby i świadczące usługi na własne potrzeby

Działalność gospodarcza zarejestrowana na terenie Gminy Skrwilno koncentruje się głównie na handlu hurtowym i detalicznym (ok. 35%), budownictwie (ok. 20%), przetwórstwie przemysłowym (ok.9%) oraz rolnictwie, leśnictwie, łowiectwie i rybactwie (ok. 8%).

Gmina Skrwilno dysponuje największym w powiecie Targowiskiem, które w ciągu roku odwiedzane jest przez dziesiątki małych przedsiębiorców. Targowisko jest utwardzone, oświetlone, przyłączone do sieci wodociągowej, elektroenergetycznej i kanalizacyjnej, wyposażone w miejsca parkingowe, sanitariaty oraz odpływ wody deszczowej. Jest miejscem gdzie raz w tygodniu spotykają się mieszkańcy nie tylko z terenu naszej gminy Skrwilno, ale i gmin sąsiadujących.

Gmina Skrwilno nie posiada terenów inwestycyjnych.

BEZROBOCIE NA TERENIE GMINY

Zgodnie z *Informacją o rynku pracy w powiecie rypińskim na dzień 31.12.2014 roku*, na terenie Gminy Skrwilno na koniec 2014 roku zamieszkiwało 397 osób bezrobotnych, co stanowiło 12,8% osób bezrobotnych w powiecie.

Tabela 8. Liczba bezrobotnych na terenie powiatu rypińskiego w podziale na gminy

Wyszczególnienie	Liczba bezrobotnych w gminach		Udział procentowy
	Ogółem	Kobiety	
Miasto Rypin	1 177	749	37,8%
Zamieszkali na wsi	1 935	1 244	62,2%
Gmina Rypin	503	327	16,2%
Gmina Brzuze	416	263	13,4%
Gmina Rogowo	343	219	11,0%
Gmina Skrwilno	397	260	12,8%
Gmina Wąpielsk	276	175	8,9%

Źródło: Dane PUP (Informacja o rynku pracy w powiecie rypińskim na dzień 31.12.2014 roku)

Wśród osób bezrobotnych na terenie Gminy Skrwilno zdecydowana większością są kobiety. Blisko 2/3 osób bezrobotnych z terenu Gminy, to osoby długotrwale bezrobotne, zaś około 42% osób bezrobotnych nie posiada kwalifikacji zawodowych.

Szczegółową charakterystykę osób bezrobotnych zawiera tabela 9.

Tabela 9. Charakterystyka osób bezrobotnych na terenie Gminy Skrwilno na koniec 2014 r.

Wyszczególnienie		g. SKRWILNO	
		ogółem	kobiety
1. Liczba bezrobotnych		397	260
w tym	poprzednio pracujący	291	182
	ze zwolnień grupowych	1	0
	z prawem do zasiłku	64	24
	osoby w okresie do 12 miesięcy od dnia ukończenia nauki	26	15
	posiadający gospodarstwo rolne	50	31
2. Bezrobotni w szczególnej sytuacji na rynku pracy		358	247
w tym	do 25 roku życia	86	60
	powyżej 50 roku życia	74	38
	długotrwale	261	198
	bez kwalifikacji zawodowych	170	116
	bez doświadczenia zawodowego	130	97
	bez wykształcenia średniego	217	121
	samotnie wychowujący co najmniej jedno dziecko do 18 roku życia	27	25
	kobiety, które nie podjęły zatrudnienia po urodzeniu dziecka	x	102
	którzy po odbyciu kary pozbawienia wolności nie podjęli zatrudnienia	5	0
	niepełnosprawni	8	2
	po zakończeniu realizacji kontraktu socjalnego	0	0
3. Bezrobotni wg czasu pozostawania bez pracy w miesiącach			
z tego	do 1	45	20
	1 - 3	71	40
	3 - 6	50	38
	6 - 12	59	29
	12 - 24	60	39
	pow. 24	112	94
4. Bezrobotni wg wieku			
z tego	18 - 24	86	60
	25 - 34	125	86

	35 - 44	86	63
	45 - 54	53	29
	55 - 59	31	18
	60 - 64	16	4
5. Bezrobotni wg wykształcenia			
z tego	wyższe	41	29
	policealne i średnie zawodowe	101	78
	średnie ogólnokształcące	38	32
	zasadnicze zawodowe	68	38
	gimnazjalne i poniżej	149	83
6. Wolne miejsca pracy i miejsca aktywizacji zawodowej zgłoszone w okresie		150	x
w tym	subsydiowane	109	x
	zatrudnienie lub inna praca zarobkowa	77	x
	miejsca aktywizacji zawodowej	73	x
7. Podjęcia pracy w okresie		247	107
	w tym pracy subsydiowanej	43	11
8. Rozpoczęcia staży		48	37
9. Rozpoczęcia szkoleń		21	14

Źródło: Dane PUP (Rozszerzona informacja o bezrobociu w miastach i gminach w zasięgu PUP Rypin - stan na 31.12.2014r)

Na terenie powiatu rypińskiego do zawodów poszukiwanych przez pracodawców, którzy nie korzystali z subsydiowanych form zatrudnienia zaliczyć możemy przede wszystkim: pozostałych operatorów maszyn do produkcji wyrobów z tworzyw sztucznych, szwaczkę, kierowcę samochodu ciężarowego, tynkarza, murarza, konsultanta / agenta sprzedaży bezpośredniej, technika handlowiec, piekarza, ślusarza.

Wśród zawodów nadwyżkowych wyróżnić należy: sprzedawców, ślusarzy, robotników budowlanych, piekarzy oraz cukierników.

W ewidencji PUP w Rypinie najwięcej jest zarejestrowanych absolwentów „bez zawodu”, kończących licea ogólnokształcące, licea profilowane lub inne szkoły bez uzyskania kwalifikacji, którzy stanowili 42,6% ogółu bezrobotnych absolwentów. Wśród absolwentów

posiadających zawód najliczniej zarejestrowane są osoby w zawodach sprzedawca, technik żywienia i gospodarstwa domowego, technik ekonomista, kucharz małej gastronomii, mechanik pojazdów samochodowych, specjalista administracji publicznej, technik agrobiznesu, technik informatyk, pedagog, technik turystyki wiejskiej, fryzjer, pedagog szkolny, technik technologii żywności, elektryk, mechanik-operator pojazdów i maszyn rolniczych, stolarz.

Źródło: Dane PUP (Raport z monitoringu zawodów deficytowych i nadwyżkowych w powiecie rypińskim w I półroczu 2014 roku, Raport z monitoringu zawodów deficytowych i nadwyżkowych w powiecie rypińskim w 2013 roku)

Gmina Skrwilno wspólnie z Gminnym Ośrodkiem Pomocy Społecznej w Skrwilnie prowadziła w latach 2008 – 2014 projekt systemowy, którego głównym celem była aktywizacja osób zagrożonych wykluczeniem społecznym. Projekt zakładał realizację szkoleń z zakresu doradztwa zawodowego, możliwość ukończenia kursów zawodowych oraz pomoc psychologiczną.

3.3. Turystyka

Czynnikami warunkującymi konkurencyjność regionu obok atrakcyjnej lokalizacji są: stan środowiska naturalnego oraz jego atrakcyjność turystyczna. Czynniki te wpływają na jakość życia mieszkańców regionu oraz na napływ podmiotów gospodarczych i kapitału spoza niego.

Gmina Skrwilno to przepięknie położony obszar w dolinie rzeki Skrwy. To miejsce pełne zieleni, na którego obszarze znajdują się liczne lasy, jeziora i rzeki. To idealna przestrzeń dla osób pragnących aktywnie spędzać swój czas jak również dla tych, którzy cenią sobie ciszę i spokój. Dużą zaletą w kontekście wypoczynku stanowi fakt, że tereny Gminy nigdy nie zostały skażone przez działalność przemysłową, a więc charakteryzuje je bardzo czyste powietrze.

Główne elementy możliwe do wykorzystania na cele turystyczno-rekreacyjne to:

- rezerwat przyrody "Okalewo" o naturalnym zasięgu występowania świerka,
- obszar chronionego krajobrazu "Źródła Skrwy",
- pomniki przyrody: dąb i buk (park Skrwilno), 5 dębów szypułkowych (Nadleśnictwo Skrwilno)
- strefy ciszy wokół jezior Skrwilno i Urszulewskiego,
- Ścieżka edukacyjna „Skrwilno”,
- Rzeka Skrwa- szlak kajakowy,
- Zespół pałacowo-parkowy w Okalewie,
- Park podworski w Skrwilnie z pierwszej połowy XIX w.,
- Zespół kościoła rzymsko - katolickiego w Skrwilnie.

WALORY PRZYRODNICZE

We wschodniej części Gminy Skrwilno, na wschód od miejscowości Okalewo, znajduje się rezerwat przyrody „Okalewo”. Rezerwat został utworzony zarządzeniem Ministra Leśnictwa i Przemysłu Drzewnego z dnia 3 maja 1965 r. w sprawie rezerwatu przyrody „Okalewo” (M. P. Nr 26 poz. 132). Obecnie w tej sprawie obowiązuje zarządzenie Regionalnego Dyrektora Ochrony Środowiska w Bydgoszczy z dnia 29 sierpnia 2012 roku. Rezerwat leśny został utworzony w celu ochrony 5,28 ha obszaru wilgotnego boru mieszanego świerkowo-dębowego. W jego obrębie możemy spotkać ponad dwustuletnie sosny, a także skupiska chronionego runa leśnego i podlegających ochronie gatunków zwierząt.

Jednym z walorów przyrodniczych, jakie można spotkać na terenie Gminy, jest obszar chronionego krajobrazu „Źródła Skrwy”. Obszar ten został powołany Uchwałą Nr 20/92/83 Wojewódzkiej Rady Narodowej we Włocławku z 15.06.1983 r. w sprawie obszarów chronionego krajobrazu. Obszary chronionego krajobrazu: 'Jeziora Skępskie', 'Źródła Skrwy' oraz 'Drumliny Zbójeńskie'.

„Źródła Skrwy” zajmują wschodnie fragmenty Nadleśnictwa Skrwilno. Teren zbudowany jest z różnofrakcyjnych piasków oraz holocenijskich utworów organogenicznych. Nie jest zróżnicowany, a jego dominującą cechą jest rozmyta rynna jeziora Urszulewskiego. Na obszarze chronionym występują dwa jeziora. Pierwszym z nich jest wcześniej wspomniane jezioro Urszulewskie o powierzchni 294 ha oraz jezioro Skrwilno o powierzchni 74 ha, z którego swe początki bierze rzeka Skrwa. Krajobraz na terenie obszaru dopełniają malownicze lasy otaczające zbiorniki wodne.

Do znaczących atutów turystycznych Gminy należy zaliczyć rzekę Skrwę, na której organizowane są liczne spływy kajakowe. Skrwa to jeden z najpiękniejszych szlaków kajakowych na terenie całego kraju. Przypadnie do gustu tym turystom, którzy poszukują ciszy i spokoju, a zarazem niezapomnianych krajobrazów. Swoją początek, trasa bierze na jeziorze Skrwilno. Szlak jest umiarkowanie łatwy, choć czasem uciążliwy ze względu na powalone drzewa, progi czy jazy.

Na terenie Nadleśnictwa Skrwilno jedną z atrakcji turystycznych jest ścieżka edukacyjna „Skrwilno”. To odcinek o długości około 4 km, który swój początek i koniec ma przy siedzibie Nadleśnictwa. Atrakcjami ścieżki są przede wszystkim majestatyczne, dwustuletnie sosny, pomnik pomordowanych w czasie II Wojny Światowej, ekologiczna oczyszczalnia ścieków oraz park dendrologiczny z 3 wiatami. Piękny widok na jezioro Skrwilno oraz pobliskie kompleksy leśne, roztacza się z punkt widokowego umiejscowionego nad jeziorem.

Po przejściu całej trasy, dla spragnionych odpoczynku i dodatkowych atrakcji zostało przygotowane miejsce na ognisko.

Rysunek 3. Ścieżka edukacyjna „Skrwilno”



Źródło: skrwilno.pl

WALORY KULTUROWE

Turyści przebywający na terenie Gminy mogą cieszyć się nie tylko licznymi atrakcjami przyrodniczymi. Gmina Skrwilno oferuje również obiekty zabytkowe, do których zaliczymy przede wszystkim Zespół pałacowo –parkowy w Okalewie, Park podworski w Skrwilnie oraz zespół kościoła rzymsko-katolickiego w Skrwilnie.

- Zespół pałacowo-parkowy w Okalewie obejmuje:
 - ✓ pałac murowany z ok. 1800r., proj. H. Szpilowskiego,
 - ✓ kaplicę murowaną z 1846 r., obecnie kościół parafialny,
 - ✓ gorzelnię murowaną z k. XIX w.,
 - ✓ park krajobrazowy z pocz. XIX w., z alejami kasztanowymi z 2 połowy XIX w.
- Park podworski w Skrwilnie z pierwszej połowy XIX w.
- Zespół kościoła rzymsko - katolickiego w Skrwilnie obejmuje:
 - ✓ kościół murowany z 1852 r. proj. L. Goćławskiego,
 - ✓ dzwonnice murowaną z 4 ćw. XIX w,
 - ✓ plebanie murowaną z końca XIX w,
 - ✓ cmentarz parafialny z nagrobkami od 1863 r. i starodrzewem.

W oparciu o w/w elementy przyrodniczo-krajobrazowe i kulturowe, w Gminie można rozwinąć następujące formy turystyki, które powinny przyczynić się do wzrostu znaczenia funkcji turystycznej jako wspomagającej rozwój Gminy:

- ✓ agroturystyka – ukształtowanie terenu, warunki przyrodnicze, obiekty dziedzictwa kulturowego są wyraźnymi przesłankami dla wspomagania lokalnych inicjatyw sołectw w zakresie agroturystyki. W tej kwestii konieczne jest opracowanie spójnego programu rozwoju turystyki w połączeniu z planem odnowy wsi.
- ✓ turystyka wędkarska - obecność jezior Urszulewskiego oraz Skrwilno stanowi wspaniałą podstawę dla rozwoju turystyki wędkarskiej. Jeziora zasobne w ryby oraz piękno i spokój okolicznego krajobrazu niewątpliwie przyciągną wielu zainteresowanych podróżnych.
- ✓ turystyka tematyczna - teren Gminy Skrwilno występuje szereg bardzo cennych ze względu na swoją historię obiektów zabytkowych np. Zespół pałacowo-parkowy w Okalewie czy też Zespół kościoła rzymsko-katolickiego w Skrwilnie.

Warunkiem rozwoju turystyki Gminy Skrwilno jest stworzenie niezbędnych elementów zagospodarowania turystyczno - rekreacyjnego. Obecnie turyści i goście odwiedzający Gminę nie mają możliwości wynajęcia miejsca noclegowego czy skorzystania z usług gastronomicznych. W tym celu planuje się zagospodarowanie i przystosowanie istniejących budynków na potrzeby podróżujących. Umożliwi to stworzenie zaplecza gościnnego dla klientów, a tym samym rozwój turystyki. Istotnym czynnikiem rozwoju jest także promocja turystyczna i pełna informacja o wartościach turystycznych Gminy. Konieczne jest powołanie zespołu osób, które zajmą się promocją Gminy, a także utworzenie Punktu Informacji Turystycznej. Analizując jednak potencjał przyrodniczy i kulturowy Gminy Skrwilno można zauważyć, że turystyka może stanowić dodatkowy kierunek rozwoju Gminy.

4. Usługi publiczne na terenie Gminy Skrwilno

4.1. Usługi społeczne

Jednym z czynników warunkujących atrakcyjność osiedleńczą jest dostępność usług społecznych. Podczas wyboru nowego miejsca zamieszkania brane są pod uwagę przede wszystkim: dostęp do oświaty oraz jakość oferty edukacyjnej, oferta kulturalna, baza sportowo-rekreacyjna, dostęp do opieki zdrowotnej, a także poziom bezpieczeństwa publicznego. Od stanu infrastruktury społecznej zależy także jakość życia obecnych mieszkańców Gminy i ich szanse rozwoju.

4.1.1. Oświata i nauka

Na terenie Gminy Skrwilno funkcjonują następujące placówki oświatowe:

- Zespół Szkół w Skrwilnie, ul. Biezuńska 16, 87-510 Skrwilno
 - w tym:
 - Gimnazjum im. Św. Jana Pawła II w Skrwilnie, ul. Biezuńska 16, 87-510 Skrwilno
 - Szkoła Podstawowa im. Adama Mickiewicza w Skrwilnie, ul. Biezuńska 16, 87-510 Skrwilno
 - Gminne Przedszkole w Skrwilnie ul. Leśna 11, 87-510 Skrwilno
- Szkoła Podstawowa w Okalewie, Okalewo 62, 87-510 Skrwilno
- Szkoła Podstawowa w Skudzawach, Skudzawy 28, 87-510 Skrwilno

Władze Gminy dbają o właściwy rozwój najmłodszych członków swej społeczności. W związku z tym podejmują działania mające na celu podniesienie jakości kształcenia na swoim terenie. Dzięki realizacji projektu pt. „Podniesienie jakości kształcenia w gminie Skrwilno poprzez budowę gimnazjum oraz przebudowę części istniejącego budynku Zespołu Szkół w Skrwilnie wraz z niezbędnym wyposażeniem” wykonano prace obejmujące budowę budynku gimnazjum wraz z łącznikami prowadzącymi do bryły głównej budynku Zespołu Szkół oraz wybudowanej w 2010 roku hali sportowej wraz z wyposażeniem. Dokonano również przebudowy i dobudowy części istniejącego budynku Zespołu Szkół w Skrwilnie wraz z niezbędnym wyposażeniem.

Edukację na terenie Gminy Skrwilno należy ocenić pozytywnie. Gwarantowana jest tu edukacja na podstawowym poziomie, która przygotowuje dzieci do dalszego kształcenia w szkołach średnich. Szkoły oferują dodatkowe zajęcia, organizują wyjazdy i konkursy, które rozwijają zainteresowania i talenty najmłodszych. Uczniowie z odleglejszych terenów, mają zapewniony transport do placówek, co niewątpliwie wpływa na standard życia mieszkańców.

PRZEDSZKOLA

Na terenie Gminy Skrwilno działa Gminne Przedszkole w Skrwilnie (od 01.04.2014 roku jest włączone do Zespołu Szkół w Skrwilnie). Posiada ono oddzielny budynek przy ulicy Leśnej 11. Znajdują się tam 2 oddziały dla 3 i 4 latków. Dzieci w wieku 5 i 6 lat mają zajęcia w budynku Szkoły Podstawowej w Skrwilnie. Budynek Gminnego Przedszkola wymaga kapitalnego remontu.

Na terenie Gminy Skrwilno funkcjonują również dwa oddziały przedszkolne przy Szkołach Podstawowych w Okalewie i Skudzawach, do których łącznie uczęszcza 128 podopiecznych.

Tabela 10. Przedszkola i oddziały przedszkolne na terenie Gminy Skrwilno w 2014 r.

Nazwa placówki	Liczba dzieci	Pracownicy pedagogiczni (w etatach)	Pracownicy obsługi (w etatach)
Gminne Przedszkole w Skrwilnie	93	6,28	5
Oddział Przedszkolny w SP w Okalewie	33	1	0
Oddział Przedszkolny w SP w Skudzawach	38	1	0

Źródło: Dane UG Skrwilno

Przedszkole w Skrwilnie swoją misję sformułowało następująco: *Jesteśmy przedszkolem nastawionym na twórczy rozwój dziecka*. Placówka posiada bogatą ofertę dydaktyczną. Obejmuje ona między innymi: gry i zabawy dydaktyczne oraz ruchowe, obserwacje przyrodnicze, prace ogrodnicze, słuchanie muzyki relaksacyjnej, czytanie wybranych pozycji z literatury dziecięcej, czy też oglądanie bajek. Placówka oferuje również pełne wyżywienie dla swoich podopiecznych. Sympatyczni pracownicy, urozmaicone zajęcia i towarzystwo rówieśników sprawia, że dzieci chętnie przychodzą do przedszkola.

SZKOŁY PODSTAWOWE

Wszystkie szkoły podstawowe na terenie Gminy posiadają status szkół publicznych. Na terenie Gminy działają 3 szkoły podstawowe:

- Szkoła Podstawowa im. Adama Mickiewicza w Skrwilnie, ul. Biezuńska 16,
- Szkoła Podstawowa w Okalewie, Okalewo 62,
- Szkoła Podstawowa w Skudzawach im. Bojowników o Wolność i Demokrację, Skudzawy 28.

Tabela 11. Szkoły podstawowe na terenie Gminy Skrwilno w 2014 roku

Nazwa placówki (adres)	Liczba dzieci	Pracownicy pedagogiczni (w etatach)	Pracownicy obsługi (w etatach)
Zespół Szkół w Skrwilnie Szkoła Podstawowa im. Adama Mickiewicza w Skrwilnie	194	20	15
Szkoła Podstawowa w Okalewie	141	13,83	9
Szkoła Podstawowa im. Bojowników o Wolność i Demokrację w Skudzawach	80	12,44	7 + 1 sezonowy

Źródło: Dane UG Skrwilno

Zakres wiedzy przekazywanej w szkołach podstawowych stwarza dla dzieci bazę niezbędną dla dalszego kształcenia. Zadaniem szkoły jest oswojenie dziecka z nowo poznawanym światem wiedzy i nauki, a także zapewnienie harmonijnego rozwoju zarówno intelektualnego jak i fizycznego.

Szkoła pobudza zainteresowania dzieci oraz rozwija ich umiejętności przez organizowanie różnego rodzaju konkursów ortograficznych, recytatorskich, czy też konkursów piosenki.

Uczniowie klas szóstych z terenu Gminy Skrwilno corocznie biorą udział w obowiązkowym teście kończącym szkołę podstawową. w latach 2012 i 2013 ich wyniki były niższe niż ogólne w kraju.

Tabela 12. Wyniki egzaminu uczniów klas szóstych z terenu Gminy Skrwilno

Wyszczególnienie	Rok 2012	Rok 2013	Rok 2014
Wynik ogólny	21,32	21,61	25,21
Wynik ogólny kraj	22,75	24,03	25,30

Źródło: Dane UG Skrwilno

GIMNAZJA

Na terenie Gminy zlokalizowane jest jedno gimnazjum publiczne będące w zarządzie Gminy Skrwilno, wchodzące w skład Zespołu Szkół w Skrwilnie. Do gimnazjum na terenie gminy w 2014 roku uczęszczało 219 uczniów.

Tabela 13. Gimnazja na terenie Gminy Skrwilno w 2014 roku

Nazwa placówki (adres)	Liczba dzieci	Pracownicy pedagogiczni (w etatach)	Pracownicy obsługi (w etatach)	Rodzaj placówki (publiczna / niepubliczna)
Zespół Szkół w Skrwilnie Gimnazjum im. Św. Jana Pawła II w Skrwilnie	219	20	3	publiczna

Źródło: Dane UG Skrwilno

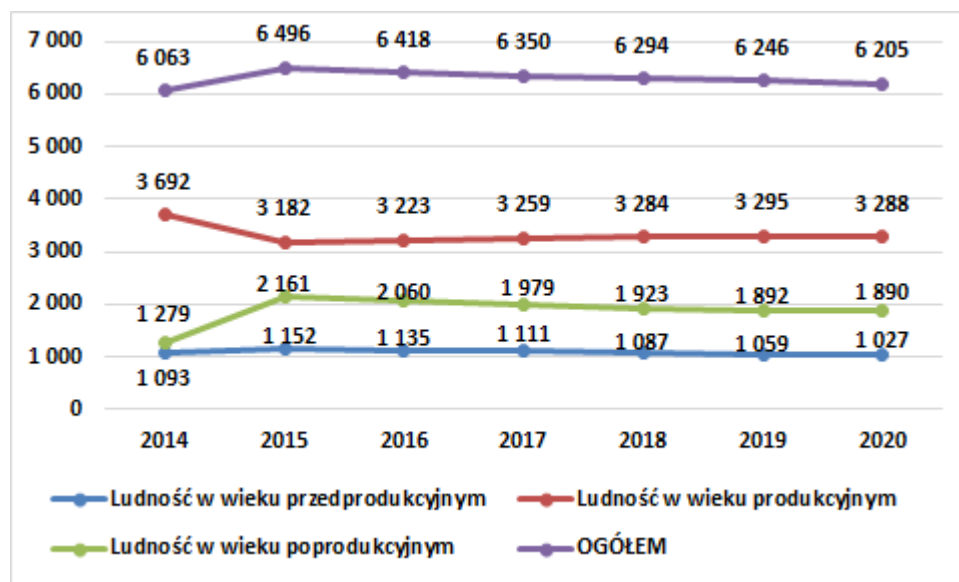
Budynek Gimnazjum jest nowym obiektem, w części sfinansowanym ze środków EFRR, który jest przystosowany dla osób niepełnosprawnych poprzez wbudowanie windy kabinowej obsługującej wszystkie poziomy budynku. Bazę dydaktyczną gimnazjum stanowią: pracownia komputerowa, 2 klasy matematyczne, 2 klasy języka polskiego, pracownia fizyko-chemiczna, klasa historyczna, klasa geograficzna, klasa biologiczna, pracownia języków obcych, pokój nauczycielski. Dzięki zapleczu technicznemu, uczniowie Gimnazjum mają zagwarantowane komfortowe warunki do nauki, a także rozwijania własnych pasji i zainteresowań. Nowoczesne, przestronne i zadbane otoczenie szkoły sprzyja jej

wewnętrznej integracji, sprawia, że uczniowie chętnie w niej spędzają czas, ucząc się i nawiązując przyjaźnie.

W ramach projektu przebudowano również główną bryłę Zespołu Szkół. Pomieszczenia przebudowanego obiektu to: klasa matematyczna, sala nauczania początkowego, kuchnia, zmywalnia, obieralnia, magazyn produktów suchych z urządzeniami chłodniczymi, szatnia, magazyn ziemniaków i warzyw.

Na podstawie prognozy ludności na lata 2011-2035 sporządzonej przez GUS dla powiatu rypińskiego stworzono prognozę liczby ludności z podziałem na grupy wieku na terenie Gminy Skrwilno.

Wykres 5. Prognoza liczby ludności dla terenu Gminy Skrwilno do 2020 roku [osoba]



Źródło: Opracowanie własne na podstawie GUS

Obserwowana w ciągu ostatnich kilku lat w skali kraju i Europy zmiana modelu rodziny (2+1) potwierdza, że coraz mniejszy jest udział rodzin wielodzietnych. Również migracje rodzin w celach zarobkowych pociągają za sobą spadek liczby dzieci na danym terenie. W związku z tym, Gmina Skrwilno zamierza realizować działania zwiększające jej atrakcyjność osiedleńczą i inwestycyjną. Atrakcyjne warunki do zamieszkania będą skutkowały napływem nowych mieszkańców (w tym rodzin z dziećmi), dzięki czemu liczba uczniów w szkołach utrzyma się na poziomie zbliżonym do obecnego a nawet wzrośnie. Tym samym Gmina zapewni odpowiednie dochody z tytułu subwencji oświatowej, a także wyeliminuje ewentualną konieczność racjonalizacji sieci szkół na swoim terenie. Z kolei atrakcyjne warunki inwestycyjne to szansa na nowe miejsca pracy, co zminimalizuje zjawisko migracji części mieszkańców poza teren Gminy Skrwilno w celach zarobkowych.

4.1.2. Ochrona zdrowia

Istotnym elementem infrastruktury społecznej jest system ochrony zdrowia. Jego poziom w sposób znaczący wiąże się z jakością wykonywanej pracy przez mieszkańców oraz wpływa na wydatki budżetu. Dostęp do infrastruktury ochrony zdrowia zależy przede wszystkim od liczby instytucji świadczących usługi zdrowotne, ich rozmieszczenia oraz kosztów usług.

Zadania w zakresie opieki zdrowotnej na terenie Gminy Skrwilno realizują następujące placówki służby zdrowia:

- Niepubliczny Zakład Opieki Zdrowotnej Rat-Med w Skrwilnie, ul. Kasztanowa 1, 87-510 Skrwilno
- Przychodnia pod szyldem NZOZ Rat-Med w Okalewie.

4.1.3. Sport i rekreacja

Sport i rekreacja na terenie Gminy Skrwilno odgrywają znaczącą rolę. Władzom Gminy zależy na zapewnieniu odpowiedniej bazy, która umożliwi zachowanie właściwej sprawności fizycznej mieszkańców gminy. W tym celu podejmowane są działania zarówno rzeczowe, jak i finansowe. Istotnym punktem jest tworzenie i rozbudowa obiektów sportowo-rekreacyjnych, które już w znaczący sposób przyczyniły się do poprawy warunków uprawiania sportu, a być może w przyszłości umożliwią osiągnięcie znaczących sukcesów w tej dziedzinie i rozpowszechnią sport wśród mieszkańców Gminy. Gmina podejmuje także działania, mające na celu zachęcenie dzieci do aktywnego spędzania wolnego czasu poprzez tworzenie atrakcyjnych ofert sportowo-rekreacyjnych.

Hala sportowa Skrwilno

Gmina Skrwilno jest uczestnikiem „Programu Rozwoju Sportu w województwie Kujawsko-pomorskim na lata 2008-2015”. Dzięki zawarciu umowy pomiędzy gminą Skrwilno i Województwem Kujawsko-pomorskim zaistniała realna możliwość wybudowania hali sportowej, gdyż umowa zapewniała pomoc finansową w wysokości 30% całkowitego kosztu budowy.

Hala sportowa oferuje:

- ✓ boisko o wymiarach 28/16 m, umożliwiając rozgrywki piłki nożnej, siatkowej, ręcznej, koszykówki, tenisa ziemnego i stołowego itp. Wysokość w świetle nad boiskiem wynosi min. 7,40 m, co zapewnia możliwość rozgrywek piłki siatkowej na poziomie narodowym.
- ✓ pomieszczenie o powierzchni 60 m², które obecnie pełni funkcję magazynu, jednak docelowo będzie to sala fitness.

- ✓ trybunę zapewniającą ok 300 miejsc siedzących, która umożliwia wygodne obserwowanie zawodów sportowych oraz innych imprez masowych.

Na terenie obiektu sportowego organizowane są liczne turnieje i imprezy, wśród których przykładowo można wymienić: Turniej Dzikich Drużyn, Turniej Sołectw, Kabareton, Mikołajkowy Turniej Piłki Nożnej, Turniej Futsalu Trampkarzy czy też Turniej Piłki Siatkowej.

Hala sportowa zapewnia nie tylko możliwość uprawiania sportu. Oferuje szeroki zakres rozrywki dla mieszkańców Gminy poprzez organizowanie licznych imprez sportowo-rekreacyjnych, co przyczynia się do integracji ludności Gminy.

Orlik 2012

Dzięki realizacji projektu „Budowa kompleksu sportowego Moje Boisko-ORLIK 2012” w 2009 roku, Gmina Skrwilno zapewniła swoim mieszkańcom, a w szczególności dzieciom, miejsce do aktywnego spędzania wolnego czasu. Orlik umożliwia nie tylko rozwijanie umiejętności piłkarskich, gdyż w skład obiektu wchodzi:

- ✓ boisko do piłki nożnej,
- ✓ boisko do piłki koszykowej,
- ✓ szatnie,
- ✓ zaplecze socjalne i sanitarne

Obecność na terenie Gminy niniejszego obiektu, umożliwia rozwijanie umiejętności sportowych przez najmłodsze dzieci, które dalszą przygodę ze sportem mogą kontynuować w Uczniowskim Klubie Sportowym Skrwilno oraz w Gminnym Ludowym Klubie Sportowym Skrwilno. Oba kluby dbają o rozwój fizyczny dzieci i młodzieży. Organizują liczne wyjazdy i spotkania, dzięki czemu umożliwiają rozwój i poznawanie świata. Rywalizacja z innymi zespołami umożliwia wewnętrzną integrację oraz rozwijanie umiejętności zespołowych.

GLKS Skrwilno

GLKS posiada długą tradycję, gdyż powstał w 1966 roku z inicjatywy miejscowych działaczy i sportowców. Od samego początku istnienia aktywną działalność prowadzą sekcje: piłki nożnej, siatkowej i ręcznej, podnoszenia ciężarów, tenisa stołowego oraz łucznictwa. Dobre wyniki sportowe członków GLKS Skrwilno, przyczyniły się do rozślawienia Gminy na terenie całej Polski. W sezonie 2010/2011 Skrwilno zajęła 2 miejsce, a zarazem powróciła do "A" klasy po kilku latach.

Bieg Niepodległości w Skrwilnie

Na terenie Gminy Skrwilno, co roku organizowana jest także impreza pt.: „Bieg Niepodległości w Skrwilnie”. Bieg ma uświetnić obchody Święta Niepodległości. Każdego roku w imprezie bierze udział wielu biegaczy, którzy udowadniają, że można jednocześnie świetnie się bawić i rywalizować. Bieg odbywa się w podziale na bieg główny oraz biegi dzieci i młodzieży, które odbywają się z podziałem na bieg dziewczynek i bieg chłopców. Zainteresowanie imprezą jest bardzo duże w 2013 r. w biegu głównym udział brało 119 osób, którzy rywalizowali na odcinku 10 km. Dla zwycięzców były przewidziane nagrody.

Spływy kajakowe

Władze Gminy organizują zróżnicowane formy spędzania wolnego czasu dla mieszkańców gminy. W okresie letnim organizowane są spływy kajakowe na rzece Skrwie. Aby zapewnić możliwość uczestnictwa w spływie dla różnych grup wiekowych oraz o zróżnicowanej sprawności fizycznej, przewidziane są dwa możliwe warianty trasy. Pierwszy z nich przewiduje odcinek o długości 16,7 km, natomiast drugi o długości 24,9 km. Gmina oferuje w tym względzie wypożyczenie kajaka, dowieszenie kajaka na miejsce rozpoczęcia spływu, opiekę obsługi technicznej, opiekę ratownika, odwiezienie kajaka po zakończeniu spływu, konserwację i czyszczenie kajaka

Sport i rekreacja na terenie Gminy Skrwilno rysują się bardzo obiecująco. Gmina zapewnia szerokie możliwości sportu i rozrywki dla mieszkańców Gminy, niezależnie od grupy wiekowej, zainteresowań czy też sprawności fizycznej. Bazę rekreacyjną dopełniają także świetlice wiejskie oraz place zabaw na terenie całej Gminy:

- świetlica wiejska oraz plac zabaw w Urszulewie
- świetlica wiejska oraz plac zabaw w miejscowości Ruda
- miejsce wypoczynku i rekreacji na terenie podworskiego parku w Skrwilnie
- plac zabaw w Okalewie, Mościskach, Przywitowie i Skudzawach

W najbliższym czasie Gmina pragnie poszerzać swą ofertę sportowo-rekreacyjną, czego przykładem jest planowana inwestycja polegająca na budowie Gminnego Centrum Sportu i Rekreacji w Skrwilnie. Centrum ma być miejscem przeznaczonym dla drużyn grających w piłkę nożną oraz dla celów uprawiania lekkiej atletyki z myślą o zawodnikach ze szkół gminnych oraz klubów sportowych. Odpowiednio przygotowane centrum będzie dodatkowo pełnił funkcję miejsca, gdzie będą organizowane duże imprezy okolicznościowe.

W ramach realizacji projektu planuje się budowę:

- ✓ Boiska do piłki nożnej
- ✓ Bieżni czterotorowej

- ✓ Skoczni w dal
- ✓ Skoczni wzwyż
- ✓ Trybun trójpoziomowych
- ✓ Stanowiska do rzutu oszczepem
- ✓ Stanowiska do rzutu dyskiem
- ✓ Miejsc parkingowych
- ✓ Dróg dojazdowych i ogrodzenia z siatki powlekanej
- ✓ Wykonanie oświetlenia terenu oraz montaż tablicy wyników

4.1.4 Kultura

Głównym podmiotem realizującym zadania własne Gminy Skrwilno w dziedzinie wychowania, edukacji i upowszechniania kultury jest Gminna Biblioteka Publiczna w Skrwilnie.

Zadania Gminnej Biblioteki Publicznej w Skrwilnie określone zostały w Ustawie z dnia 25 października 1991r. o organizowaniu i prowadzeniu działalności kulturalnej (Dz.U. Nr 114, poz. 493 z późn. zm.) oraz Uchwałą Nr XXIX/140/06 Rady Gminy Skrwilno z dnia 29 maja 2006 roku w sprawie przekształcenia Gminnej Biblioteki Publicznej w Skrwilnie w samorządową instytucję kultury. Siedziba Gminnej Biblioteki znajduje się pod adresem Skrwilno, ul. Rypińska 7. W jej strukturze funkcjonuje czytelnia oraz wypożyczalnia.

Świetlice wiejskie

W Czarni Małej, Rudzie, Urszulewie oraz Okalewie funkcjonują świetlice wiejskie, gdzie dzieci i młodzież z terenu Gminy mogą aktywnie spędzać wolny czas i rozwijać swoje zainteresowania.

Na terenie Gminy realizowano m. in. projekt pt. „Organizacja czasu wolnego dzieci i młodzieży w świetlicach środowiskowych w Okalewie i w Rudzie.” Działaniami w ramach przedsięwzięcia objęte zostały dzieci z miejscowości Okalewo i Ruda oraz okolicznych miejscowości.

W ramach inicjatywy przeprowadzono remont w pomieszczeniach świetlicowych w zabytkowym Pałacu w Okalewie oraz zakupiono niezbędne wyposażenia do prowadzenia zajęć w Okalewie i Rudzie. W obydwu miejscowościach odbywały się zajęcia świetlicowe, które urządzano dwa razy w tygodniu w wymiarze 2 godzin zegarowych. Zajęcia były zróżnicowane, dzięki czemu każde dziecko mogło znaleźć coś dla siebie i rozwijać zainteresowania. Jeden dzień w tygodniu poświęcony był na spotkanie z edukatorem – opiekunem świetlicy, który prowadził zajęcia nakierowane głównie na integrację dzieci i młodzieży poprzez zespołowe gry i zabawy, spotkania oraz aktywizację dzieci i młodzieży poprzez zaangażowanie w wolontariacie.

Drugi dzień spotkań był zróżnicowany pod względem tematycznym i obejmował:

- warsztaty rysowniczo – rzeźbiarskie, prowadzone przez artystę rzeźbiarza. W trakcie zajęć dzieci i młodzież mogły rzeźbić w drewnie, lepić z gliny, a także wcielić się w role malarzy. Wytwory ich pracy zostały wystawione w obydwu świetlicach;
- warsztaty muzykoterapii, prowadzone były przez muzykologa (muzykoterapeutę). Zajęcia prowadzone były z wykorzystaniem wszystkich form aktywności muzycznej dziecka tj. śpiewu, ruchu przy muzyce, słuchania muzyki i gry na instrumentach. Niekiedy formom tym towarzyszyły różnorodne techniki plastyczne;
- zajęcia z edukatorem pracującym metodą ruchu rozwijającego. Zajęcia te miały przede wszystkim na celu poznanie własnego ciała, usprawnianie motoryki oraz poczucia własnej siły, sprawności i związanych z tym możliwości ruchowych. Na zajęcia składał się system ćwiczeń i zabaw ruchowych, które wywodzą się z naturalnych potrzeb dziecka, zaspokajanych w kontakcie z dorosłym — tzw. baraszkowanie pojawiające się we wczesnym dzieciństwie;
- zajęcia prowadzone przez trenera kompetencji społecznych, który poprowadził zajęcia z biblioterapii obejmujące pracę z bajką terapeutyczną oraz metaforą.

Dodatkowo w czasie przerwy wakacyjnej w obydwu miejscowościach odbyły się dwutygodniowe półkolonie letnie. Nad prawidłowym przebiegiem całości zajęć czuwał psycholog – superwizor, który udzielał wsparcia merytorycznego osobom prowadzącym w planowaniu i realizacji zajęć oraz pomagał rozwiązać trudne sytuacje wychowawcze zaistniałe w trakcie zajęć.

Na terenie Gminy funkcjonuje Klub Seniora, w ramach którego aktywizują się osoby starsze.

Funkcje kulturalne i informacyjne na terenie Gminy spełnia również Gazeta Skrwileńska, która w okresach dwumiesięcznych przedstawia najważniejsze informacje dotyczące Gminy i jej otoczenia.

W Gminie Skrwilno co roku organizowany jest szereg imprez sportowo-rekreacyjnych o zasięgu gminnym, regionalnym jak i ogólnopolskim. Wiele z nich posiada długoletnią tradycję. Wszystkie wydarzenia organizowane i współorganizowane przez Urząd Gminy w Skrwilnie mają charakter masowy i ogólnodostępny i przeznaczone są przede wszystkim dla mieszkańców Gminy Skrwilno. Szczególny nacisk kładzie się na rozwój sportu amatorskiego, organizując rozgrywki i turnieje w różnych dyscyplinach sportowych. Organizowane zawody sportowe cieszą się dużą popularnością również wśród startujących.

Poniżej przedstawiono zestawienie imprez zorganizowanych bądź współorganizowanych przez Gminę Skrwilno:

- Wieczór kabaretowy – to impreza organizowana cyklicznie, do tej pory zorganizowano już kilka edycji. Na wieczór władze Gminy zapraszają kabarety, które rozśmieszają i zabawiają widzów. Dotychczasowe edycje zgromadziły około 1000 osób;
- Turniej sołecki – organizowany jest w lipcu. W rywalizacji bierze udział około 90% sołectw;
- Piknik rodzinny - to impreza skierowana dla rodzin z terenu gminy, którą uatrakcyjniają przejażdżki zaprzęgiem konny;
- Windsurfing – to impreza sponsorowana i odbywająca się nad jeziorem Urszulewskim. W zawodach biorą udział różne sportowcy rozślawieni w tej dziedzinie sportu;
- Bieg niepodległości;
- Świąteczny Turniej Rodzinny.

Ważnym zagadnieniem dla dalszego rozwoju Gminy jest rozwój oferty kulturalnej dla mieszkańców oraz odwiedzających Skrwilno i okolice. W związku z tym, władze Gminy planują powołać w przyszłości Gminny Ośrodek Kultury i stworzyć miejsce do jego prężnego działania. Skupi się w nim nie tylko życie kulturalno – rozrywkowe dzieci i młodzieży, ale także seniorów, którzy obecnie intensywnie działają w tym zakresie, a jedynym ograniczeniem dla nich jest brak odpowiedniego miejsca spotkań.

4.1.5. Pomoc społeczna

Jednostką organizacyjną w zakresie pomocy społecznej dla mieszkańców Gminy Skrwilno jest **Ośrodek Pomocy Społecznej w Skrwilnie**, który realizuje zadania własne i zlecone zgodnie z zapisami ustawy o pomocy społecznej.

Do zadań Ośrodka Pomocy Społecznej w Skrwilnie należy w szczególności:

1. przyznawanie i wypłacanie przewidzianych ustawą o pomocy społecznej świadczeń,
2. realizacja rządowych programów pomocy społecznej i gminnych programów osłonowych,
3. realizacja programów systemowych współfinansowanych z Europejskiego Funduszu Społecznego,
4. realizacja innych zadań wynikających z przepisów prawa.

Na organizację wewnętrzną GOPS składają się następujące działy:

- ✓ dział pomocy środowiskowej,
- ✓ księgowość.

Ze świadczeń GOPS w 2013 roku skorzystały 654 osoby, z tego 269 osób z powodu ubóstwa i 196 z powodu bezrobocia. Zarówno łączna liczba korzystających z pomocy

Ośrodka, jak i łączna kwota świadczeń w 2013 roku zmniejszyła się w porównaniu do roku 2011.

Należy podkreślić, że oczekiwany w wyniku realizacji odpowiedniej strategii rozwój przedsiębiorczości na terenie Gminy przyczyni się do powstawania nowych miejsc pracy, a tym samym do zmniejszania bezrobocia na terenie Gminy i spadku liczby osób bezrobotnych korzystających obecnie z pomocy OPS. Tym samym, Gmina będzie mogła część zaoszczędzonych środków finansowych przeznaczyć na inne zadania związane z pomocą społeczną lub wykorzystać zupełnie na inne cele (np. inwestycyjne).

Tabela 14. Pomoc społeczna na terenie Gminy Skrwilno

Pomoc społeczna - świadczenia	Stan na dzień 31.12.2011r.	Stan na dzień 31.12.2012r.	Stan na dzień 31.12.2013r.
Liczba osób, którym przyznano świadczenie	808	728	654
Z powodu ubóstwa	321	274	269
Z powodu bezrobocia	207	184	196
Z powodu niepełnosprawności	39	37	39
Z powodu długotrwałej choroby	85	83	67
Z powodu bezradności w sprawach opiekuńczo-wychowawczych i prowadzeniu gospodarstwa domowego	61	57	44
Kwota świadczeń w tys. zł [zadania własne gminy] PS – pomoc społeczna	696 - PS	547 - PS	643 - PS
Kwota świadczeń w tys. zł [zadania zlecone gminy] PS – pomoc społeczna ŚR – świadczenia rodzinne	6 – PS 281 - ŚR	6 - PS 283 - ŚR	9 – PS 277 - ŚR
Kwota świadczeń w tys. zł [zadania zlecone gminy] –świadczenia rodzinne i stypendia ŚR – świadczenia rodzinne	2 805 – ŚR	2 831 – ŚR	2 763 – ŚR

Źródło: Dane Urzędu Gminy Skrwilno

Na terenie Gminy Skrwilno brak jest placówek wparcia i opieki dla osób starszych, z niepełnosprawnościami i zależnymi. Nie funkcjonują również usługi opiekuńcze. Istnieje jednak bardzo duże zapotrzebowanie na tego typu świadczenia. GOPS w Skrwilnie ponosi odpłatność za pobyt w DPS-ach 9 osób. Jest to wydatek stanowiący kwotę ok 20 000 zł na miesiąc.

Gmina Skrwilno planuje utworzenie domu pomocy społecznej poprzez adaptację budynku komunalnego w Przywitowie. Dom ten ma zapewnić profesjonalną opiekę osobom starszym z terenu Gminy.

GOPS w Skrwilnie w miarę możliwości podejmuje działania zmierzające do zapobiegania wykluczeniu społecznemu poprzez organizowanie:

- spotkań integracyjnych dla osób niepełnosprawnych,
- kolonii letnich dla uczniów z terenu Gminy.

4.1.6. Bezpieczeństwo publiczne

Usługi publiczne na terenie Gminy Skrwilno z zakresu:

- **bezpieczeństwa publicznego** realizują: Komenda Powiatowa Policji
- **ochrony przeciwpożarowej** realizują: jednostki Ochotniczej Straży Pożarnej w miejscowościach: Mościska, Ruda, Skudzawy, Skrwilno, Przywitowo, Kotowy, Okalewo, Czarnia Mała i Urszulewo

4.2. Infrastruktura techniczna

4.2.1. Usługi wodociągowe i kanalizacyjne

Na terenie Gminy Skrwilno dobrze rozwinięta jest sieć wodociągowa i kanalizacyjna. Dobrze rozwinięta infrastruktura techniczna nie tylko podnosi standard życia mieszkańców gminy, ale podnosi jej walory jeśli chodzi o pozyskanie nowych inwestorów.

WODOCIĄG

Długość czynnej sieci rozdzielczej na terenie Gminy w 2013 roku wynosiła 181,1 km. Liczba przyłączy prowadzących do budynków mieszkalnych i zbiorowego zamieszkania wynosiła 1 463 sztuk.

Tabela 15. Stan infrastruktury wodociągowej na terenie Gminy Skrwilno na koniec 2013 roku

Wyszczególnienie	Jednostka miary	Stan na dzień 31.12.2013 r.
długość czynnej sieci rozdzielczej będącej w zarządzie bądź administracji gminy	km	181,3
połączenia prowadzące do budynków mieszkalnych i zbiorowego zamieszkania	szt.	1 477
woda dostarczona gospodarstwom domowym	dam ³	218
ludność korzystająca z sieci wodociągowej	osoba	5 522

Źródło: Dane UG Skrwilno

Na terenie Gminy funkcjonują 2 stacje uzdatniania wody w miejscowościach: Okalewo i Skrwilno. Oba obiekty wymagają prac modernizacyjnych.

KANALIZACJA

Systemem zbiorowego odprowadzania ścieków na terenie Gminy Skrwilno zarządza Urząd Gminy.

Sieć kanalizacyjna na terenie Gminy Skrwilno w 2013 roku liczyła 11,7 km oraz 360 sztuk przyłączy. Dzięki temu, wskaźnik skanalizowania całej Gminy na koniec 2013 roku wyniósł około 27,7%.

Tabela 16. Stan infrastruktury ściekowej na terenie Gminy Skrwilno na koniec 2013 roku

Sieć kanalizacyjna		
Wyszczególnienie	Jednostka miary	Stan na dzień 31.12.2013r.
długość czynnej sieci kanalizacyjnej będącej w zarządzie bądź administracji gminy	km	11,7
połączenia prowadzące do budynków mieszkalnych i zbiorowego zamieszkania	szt.	360
ścieki odprowadzone	dam ³	43,7
ludność korzystająca z sieci kanalizacyjnej	osoba	1 510

Źródło: Dane UG Skrwilno

W Skrwilnie, przy ul. Kościelnej 43 funkcjonuje oczyszczalnia ścieków, której średnia przepustowość wynosi 440,4 m³/dobę. Oczyszczalnia wymaga modernizacji. Odbiornikiem oczyszczonych ścieków sanitarnych z oczyszczalni w Skrwilnie jest rów melioracji szczegółowej uchodzący do Skrwy.

Część posesji, które nie zostały podłączone do systemu zbiorowego odprowadzania ścieków, jest wyposażona w przydomowe oczyszczalnie ścieków lub zbiorniki bezodpływowe. Obecnie na terenie Gminy zlokalizowano 173 przydomowych oczyszczalni.

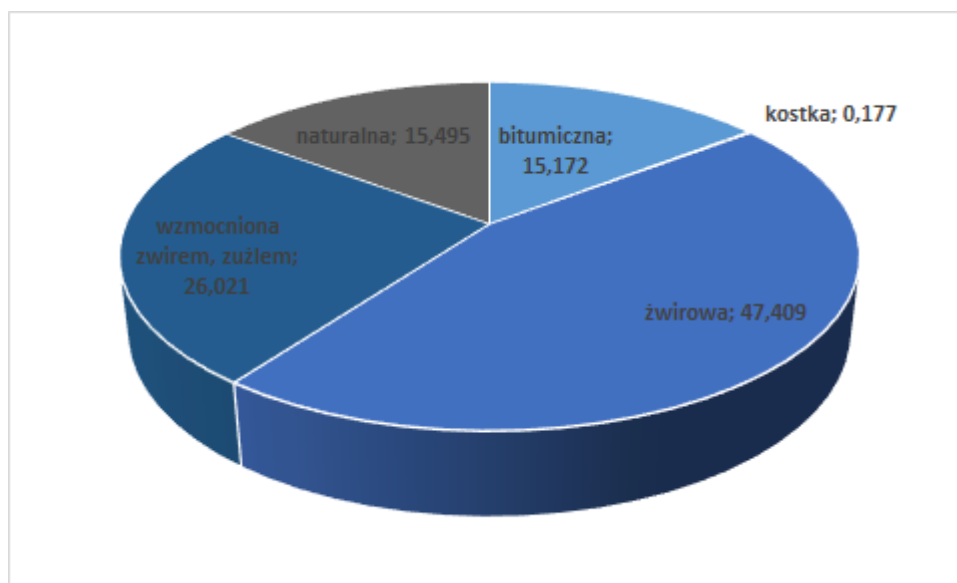
4.2.2. Infrastruktura komunikacyjna

Gmina Skrwilno oddalana jest od głównych szlaków komunikacyjnych kraju, jednak przez jej tereny przebiegają dwie drogi o znaczeniu wojewódzkim oraz liczne, na bieżąco modernizowane drogi gminne, które zapewniają dojazd zarówno dla turystów, jak i potencjalnych inwestorów. Na sieć dróg wojewódzkich na terenie Gminy składają się:

- Droga nr 560- z Brodnicy do Bielska,
- Droga nr 563- z Rypina do Mławy.

Sieć dróg gminnych jest rozbudowana, jej łączna długość wynosi 104,274 km, z czego jedynie 15,172 km dróg posiada nawierzchnię bitumiczną.

Wykres 6. Drogi gminne wg rodzaju nawierzchni



Źródło: Dane UG Skrwilno

Stan techniczny części dróg wymaga modernizacji. W ostatnich latach na terenie Gminy został przeprowadzony szereg prac modernizacyjnych, mających na celu poprawę stanu infrastruktury drogowej. Działania Gminy obejmowały następujące projekty:

- ✓ „Przebudowa drogi gminnej nr 120450C Urszulewo-Urszulewo (ciąg pieszojezdni)”,
- ✓ „Modernizacja drogi dojazdowej do gruntów rolnych w miejscowości Okalewo Nr 120404C”,
- ✓ „Budowa drogi gminnej nr 120408C Skrwilno – Wólka etap I”,
- ✓ „Modernizacja drogi dojazdowej do gruntów rolnych – Szczawno Nr 120413C”,
- ✓ „Przebudowa mostu w ciągu drogi gminnej nr 120419 C Ruda – Zambrzyca”,
- ✓ „Przebudowa drogi gminnej nr 120403C Okalewo – Okalewo / gr. gm. Świedziebnia (Kotownica) – Okalewo”,
- ✓ „Przebudowa drogi gminnej Nr 120402C Okalewo – Kotowy”,
- ✓ „Budowa drogi gminnej Nr 120408 C Skrwilno – Wólka Etap 2”,
- ✓ „Przebudowa drogi gminnej nr 120425C Skudzawy-Urszulewo od km 0+00 do km 4+335 – Etap I od km 2+300 do km 4+335”.

Sieć dróg na terenie gminy, dla zapewnienia uczestnikom ruchu drogowego wyższego poziomu bezpieczeństwa, jest uzupełniona siecią chodników i oświetlenia ulicznego. Chodniki zlokalizowane są w miejscowości Skrwilno, Mościska i Urszulewo. Ich łączna długość wynosi 4,868 km. Dodatkowo na terenie gminy funkcjonuje 201 lamp oświetlających drogi gminne w godzinach nocnych, ich stan jest oceniany jako zadowalający. Na terenie Gminy nie są zlokalizowane ścieżki rowerowe. Koncepcja budowy ścieżek rowerowych

obejmuje budowę tych elementów infrastruktury zgodnie z istniejącą mapą ścieżek rowerowych łączących gminy wchodzące w skład Stowarzyszenia Lokalnej Grupy Działania Gmin Dobrzyńskich Region Północ.

Infrastruktura komunikacyjna to również **transport publiczny**. Obecnie, połączenie autobusowe umożliwiające jest dzięki liniom Kujawsko - Pomorskiego Transportu Samochodowego. Oferta autobusowa nie zaspokaja obecnego zapotrzebowania na tego rodzaju usługi. Układ linii i przystanków nie gwarantuje odpowiedniej lokalizacji dla wszystkich mieszkańców. Ponadto największym problemem jest mobilność osób starszych. Obecnie na terenie Gminy funkcjonuje mała liczba kursów, brakuje również mniejszych taborów komunikacyjnych. Wskazane powyżej uwarunkowania, istotnie ograniczają możliwości poruszania się osób starszych - nie mogą one być mobilne nawet w obrębie miejscowości na terenie Gminy.

4.2.3. Gospodarka odpadami

Na terenie Gminy Skrwilno obowiązuje Regulamin Utrzymanie Czystości i Porządku, który został przyjęty Uchwałą Nr XVII/102/13 Rady Gminy Skrwilno z dnia 25 lutego 2013 r. w sprawie regulaminu utrzymania czystości i porządku na terenie gminy Skrwilno.

Regulamin określa szczegółowe zasady utrzymania czystości i porządku na terenie Gminy Skrwilno. Zgodnie z powyższym, podmiotem odpowiedzialnym za zorganizowanie odbioru i nadzorującym wywóz odpadów komunalnych jest Gmina, a nie, jak było do tej pory, właściciel nieruchomości. Pomiędzy właścicielami nieruchomości zamieszkałych, a firmami wywozowymi, odbierającymi odpady nie są zawierane żadne umowy.

Na terenie Gminy Skrwilno zlokalizowano miejsca selektywnej zbiórki odpadów papieru, szkła oraz plastiku. Ponadto wyznaczono miejsca, gdzie można oddać zużyte baterie i akumulatory oraz przeterminowane leki, odpady wielkogabarytowe, elektroodpady i inne.

Zasięg obowiązywania przepisów zawartych w Regulaminie obejmuje zarówno nieruchomości zamieszkałe jak i niezamieszkałe, na których powstają odpady komunalne na terenie Gminy Skrwilno. W ramach omawianych przepisów, właściciele nieruchomości ponoszą opłatę, za którą mogą oddawać Nielimitowane ilości odpadów komunalnych. Mieszkańcy gospodarstw domowych, którzy nie zdecydowali się na prowadzenie segregacji, ponoszą wyższe koszty, związane z zagospodarowaniem odpadów komunalnych. W ramach opłaty odbierane są zarówno odpady zebrane selektywnie jak i odpady zmieszane.

Odpady zmieszane gromadzone są w pojemnikach, a odpady segregowane w workach o odpowiednim kolorze, których wykaz znajduje się w treści Regulaminu. Odpady komunalne

odbierane są z nieruchomości według ustalonego harmonogramu.

Podmioty odbierające odpady na terenie Gminy Skrwilno są wybierane w drodze przetargu, a odpady są przekazywane do Regionalnego Zakładu Utylizacji Odpadów Komunalnych „RYPIN” Sp. z o.o. Puszcza Miejska 2, 87-500 Rypin, którego Gmina Skrwilno jest udziałowcem.

Na terenie Gminy Skrwilno w 2013 roku zebrano 396,5 t zmieszanych odpadów komunalnych, zaś selektywnie zebrano 260,9 t.

Tabela 17. Poziom recyklingu w perspektywie do 2020 roku (papier, metal, tworzywa sztuczne, szkło)

Poziom recyklingu i przygotowania do ponownego użycia [%]									
Wyszczególnienie	2012	2013	2014	2015	2016	2017	2018	2019	2020
Papier, metal, tworzywa sztuczne, szkło	10	12	14	16	18	20	30	40	50
Poziom osiągnięty przez Gminę Skrwilno	16,1	24,94							

Źródło: Dane UG Skrwilno

Tabela 18. Poziom recyklingu w perspektywie do 2020 roku (odpady budowlane i rozbiórkowe inne niż niebezpieczne)

Poziom recyklingu, przygotowania do ponownego użycia i odzysku innymi metodami [%]									
Wyszczególnienie	2012	2013	2014	2015	2016	2017	2018	2019	2020
Inne niż niebezpieczne odpady budowlane i rozbiórkowe	30	36	38	40	42	45	50	60	70
Poziom osiągnięty przez Gminę Skrwilno	100	100							

Źródło: Dane UG Skrwilno

Tabela 19. Poziom recyklingu w perspektywie do 2020 roku (odpady komunalne ulegające biodegradacji)

Rok	2012	16 lipca 2013	2014	2015	2016	2017	2018	2019	16 lipca 2020
Dopuszczalny poziom masy odpadów komunalnych ulegających biodegradacji przekazywanych do składowania w stosunku do masy tych odpadów wytworzonych w 1995 r. [%]	75	50	50	50	45	45	40	40	35
Poziom osiągnięty przez Gminę Skrwilno	21,95	19,87							

Tabela 20. Gospodarka odpadami komunalnymi zmieszanymi na terenie Gminy Skrwilno na dzień 31.12.2013r.

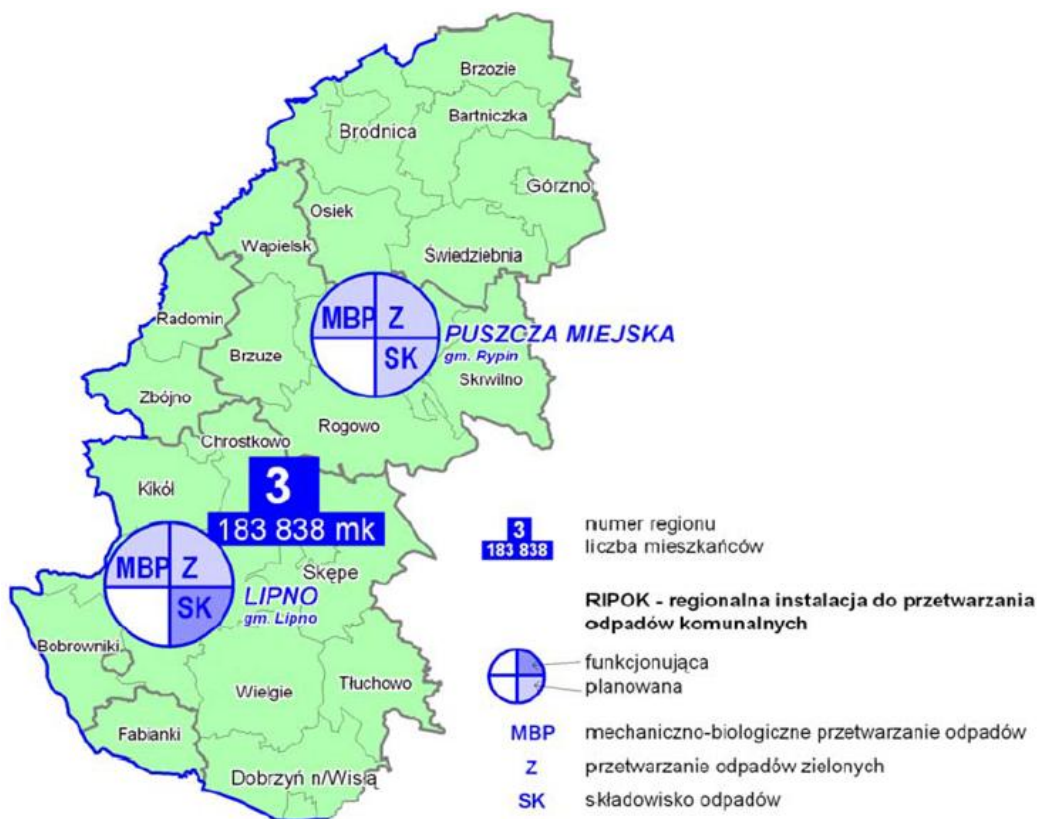
Wyszczególnienie	Stan na dzień 31.12.2013r.
Zmieszane odpady zebrane w ciągu roku ogółem [t]	396,5
Ilość zebranych odpadów gromadzonych selektywnie w tonach	
Papier	23,4
Metal	0
Szkło	57,2
Tworzywa sztuczne	26,4
Tekstylia	0
Odpady biodegradowalne	59,1
Gruz/odpady rozbiórkowe	1,9
Odpady wielkogabarytowe / zużyty sprzęt elektryczny i elektroniczny	1,2
Pozostałe odpady komunalne	91,7

Źródło: Dane UG Skrwilno

Na terenie gminy występuje 26 punktów gromadzenia odpadów komunalnych zbieranych selektywnie.

Zgodnie z *Planem Gospodarki Odpadami Województwa Kujawsko – Pomorskiego na lata 2012-2017 z perspektywą na lata 2018-2023*, teren województwa kujawsko - pomorskiego został podzielony na 7 Regionów Gospodarki Odpadami Komunalnymi. Gmina Skrwilno należy do Regionu Lipnowsko - Rypińskiego.

Rysunek 3. Region Lipnowsko - Rypiński



Źródło: Plan Gospodarki Odpadami Województwa Kujawsko-Pomorskiego na lata 2012-2017 z perspektywą na lata 2018-2023

Jako instalacje dla tego regionu wskazuje się:

1. Instalacja regionalne:

- LIPNO gm. Lipno: mechaniczno-biologiczne przetwarzanie zmieszanych odpadów komunalnych; przetwarzanie odpadów zielonych i innych bioodpadów i wytwarzanie produktu o właściwościach nawozowych lub środków wspomagających uprawę roślin; składowisko odpadów.
- PUSZCZA MIEJSKA gm. Rypin: mechaniczno-biologiczne przetwarzanie zmieszanych odpadów komunalnych; przetwarzanie odpadów zielonych i innych bioodpadów i wytwarzanie produktu o właściwościach nawozowych lub środków wspomagających uprawę roślin; składowisko odpadów.

2. Instalacje zastępcze - do czasu uruchomienia (rozbudowy) RIPOK

- LIPNO gm. Lipno: sortownia odpadów; przetwarzanie odpadów zielonych i innych bioodpadów i wytwarzanie produktu o właściwościach nawozowych lub środków wspomagających uprawę roślin;

- PUSZCZA MIEJSKA gm. Rypin: sortownia odpadów; przetwarzanie odpadów zielonych i innych bioodpadów i wytwarzanie produktu o właściwościach nawozowych lub środków wspomagających uprawę roślin; składowisko odpadów;
- BRODNICA m. Brodnica: sortownia odpadów; składowisko odpadów.

4.2.4. Zaopatrzenie w energię

O stopniu atrakcyjności osiedleńczej i inwestycyjnej Gminy świadczy również sposób zaopatrzenia w energię elektryczną, ciepłą i gaz. I tak:

- **zaopatrzenie w energię elektryczną** – Gmina jest w 100% zelektryfikowana. Obszar gminy obsługiwany jest przez Zakład Energetyczny Toruń SA., Rejon Energetyczny Rypin. Głównym źródłem zasilania, dla obszaru gminy Skrwilno, jest GPZ Rypin, który zaopatruje liniami napowietrznymi 15 kV poprzez Kotowy i Puszcę Miejską. Moc zainstalowana w transformatorach jest wystarczająca dla zaspokojenia potrzeb gospodarczych i bytowych mieszkańców gminy. Gmina jest członkiem rypińskiej grupy zakupowej, która przeprowadza przetargi na zakup energii.
- **zaopatrzenie w gaz** – na obszarze gminy Skrwilno nie występuje sieć gazownicza;
- **zaopatrzenie w energię ciepłą** - na terenie Gminy Skrwilno nie funkcjonuje sieć ciepłownicza. Zarówno budynki jednorodzinne, jak i zakłady usługowe oraz obiekty użyteczności publicznej ogrzewane są z indywidualnych kotłowni.

Z uwagi na brak centralnego systemu ciepłowniczego, a tym samym wykorzystywanie przez mieszkańców indywidualnych źródeł ciepła, pojawia się problem tzw. „niskiej emisji.” Ocenia się, że na obszarze Gminy w okresie zimowym niska emisja stanowi do kilkudziesięciu procent całkowitej emisji zanieczyszczeń. Lokalne systemy grzewcze i piece domowe najczęściej nie posiadają jakichkolwiek urządzeń ochrony powietrza. W związku z problemami w dostawach energii elektrycznej oraz dużym zanieczyszczeniem powietrza w wyniku „niskiej emisji”, Gmina Skrwilno powinna już teraz zaplanować i zapewnić bezpieczeństwo energetyczne na swoim terenie.

4.2.5. Infrastruktura telekomunikacyjna

Na terenie gminy Skrwilno funkcjonują cztery stacje bazowe telefonii komórkowych:

- PTK Centertel Sp. z o.o. w Okalewie (dz. ew. nr 1024/4),
- POLKOMTEL w Skrwilnie (dz. ew. nr 245/4, targowisko),
- POLSKA TELEFONIA CYFROWA w Skrwilnie (dz. ew. nr 358/4),
- PLAY stacja w Skrwilnie (dz. ew. nr 354, przy oczyszczalni).

5. Analiza budżetu Gminy Skrwilno

5.1. Dochody budżetu Gminy Skrwilno

Dane dotyczące zmiany struktury poszczególnych dochodów budżetu Gminy Skrwilno w latach 2009 – 2013 przedstawiono w tabeli 21.

Tabela 21. Struktura dochodów majątkowych i bieżących Gminy Skrwilno w latach 2009-2013[zł]

Dochody	2009	2010	2011	2012	2013
ogółem	16 865 714,10	18 566 635,03	18 776 580,39	18 826 382,71	19 764 240,35
majątkowe	1 552 260,00	2 045 826,22	2 066 832,73	1 642 397,05	1 638 167,00
bieżące	15 313 454,10	16 520 808,81	16 709 747,66	17 183 985,66	18 126 073,35

Źródło: Opracowanie własne na podstawie GUS

Struktura dochodów Gminy Skrwilno na przestrzeni analizowanych lat wykazuje tendencję wzrostową. Od 2009 roku nastąpił wzrost dochodów Gminy Skrwilno o ok. 17%. Udział **dochodów bieżących** w analizowanym okresie ulegał niewielkim wahaniom. W 2013 roku wyniósł 91,7%. Dochody bieżące są źródłem finansowania zadań własnych i zleconych jednostki samorządu terytorialnego i to na ich wysokość gmina ma możliwość oddziaływania.

W strukturze dochodów Gminy Skrwilno zauważalne jest także występowanie co roku niewielkiej kwoty **dochodów majątkowych**, do których zalicza się:

- dotacje i środki przeznaczone na inwestycje,
- dochody ze sprzedaży majątku,
- dochody z tytułu przekształcenia prawa użytkowania wieczystego w prawo własności.

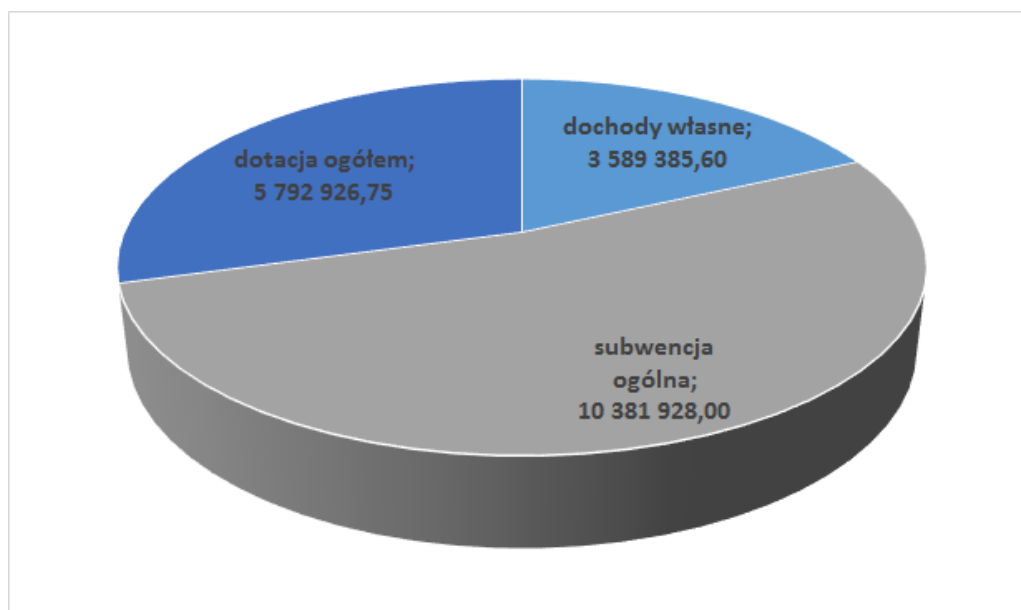
Analizując strukturę dochodów Gminy Skrwilno z podziałem na ich rodzaj, to największy udział w analizowanym okresie stanowiła subwencja ogólna, a następnie dotacje ogółem i dochody własne.

Tabela 22. Dochody Gminy Skrwilno w latach 2009-2013 [zł]

Dochody	2009	2010	2011	2012	2013
dochody własne	3 574 810,47	4 064 338,68	2 764 328,83	3 055 787,94	3 589 385,60
subwencja ogólna	9 145 571,00	9 767 441,00	9 690 436,00	9 983 343,00	10 381 928,00
dotacja ogółem	4 145 332,63	4 734 855,35	6 321 815,56	5 787 251,77	5 792 926,75
DOCHODY OGÓŁEM	16 865 714,10	18 566 635,03	18 776 580,39	18 826 382,71	19 764 240,35

Źródło: Dane GUS

Wykres 7. Struktura dochodów Gminy Skrwilno w 2013r.



Źródło: Opracowanie własne

Dochody własne

Wysokość dochodów własnych Gminy Skrwilno ulegała wahaniom. Największą wartość dochodów własnych osiągnięto w 2010 roku, kiedy to dochody własne wyniosły ponad 4 mln zł. W latach 2009-2013 największy procentowy spadek dochodów własnych odnotowano z tytułu podatku od czynności cywilno-prawnych. Z kolei w analizowanym okresie największy procentowy wzrost dochodów własnych odnotowano z tytułu: podatku dochodowego od osób prawnych oraz podatku dochodowego od osób fizycznych, a także podatku rolnego.

Tabela 23. Poszczególne kategorie dochodów własnych Gminy Skrwilno [zł]

Rodzaj podatku	2009	2010	2011	2012	2013
Wpływy z opłat i podatków, w tym:	3 574 810,47	4 064 338,68	2 764 328,83	3 055 787,94	3 589 385,60
podatek rolny	120 604,96	117 624,60	133 377,43	145 053,33	155 258,27
podatek leśny	61 443,20	55 018,80	60 743,50	73 806,80	73 697,20
podatek od nieruchomości	500 246,41	501 235,90	550 881,74	589 800,42	621 782,19
podatek od środków transportowych	64 408,18	60 091,50	64 806,50	67 680,81	63 809,97
wpływy z opłaty skarbowej	23 234,40	21 990,00	19 672,00	19 425,00	19 356,00
podatek od ccp	78 565,50	52 762,80	94 018,46	58 707,00	47 980,56
dochody z majątku	100 674,22	101 481,14	154 570,69	114 000,69	156 774,11
wpływy z usług	232 558,50	223 374,05	215 365,39	521 508,33	667 291,10
pozostałe dochody własne	2 393 075,10	2 930 759,89	1 470 893,12	1 465 805,56	1 783 436,20

Źródło: Dane GUS

Tabela 24. Udział w podatkach stanowiących dochód państwa w Gminie Skrwilno w latach 2009-2013 [zł]

Udział w podatkach stanowiących dochód państwa	2008	2009	2010	2011	2012
od osób fizycznych	3 884 229,00	3 477 960,00	3 722 888,00	4 247 765,00	4 512 067,00
od osób prawnych	468 692,93	427 113,58	222 933,59	214 009,98	172 981,40
razem	4 352 921,93	3 905 073,58	3 945 821,59	4 461 774,98	4 685 048,40

Źródło: Dane GUS

Największy udział w dochodach własnych Gminy Skrwilno w 2013 roku miały podatki stanowiące dochód państwa od osób fizycznych. Udział ten wyniósł 37,87%. drugim pod względem wielkości były wpływy z usług (18,59%), kolejnym – z podatku od nieruchomości (17,32%).

W 2013 roku na terenie Gminy Skrwilno podatek rolny opłacało 1 846 osób fizycznych i 6 podmiotów gospodarczych, zaś podatek od nieruchomości odpowiednio: 1 248 i 37.

Gmina Skrwilno może w sposób pośredni oddziaływać na wysokość dochodów z udziałów we wpływach z podatku dochodowego od osób fizycznych, m.in. poprzez systematyczne tworzenie dogodnych warunków do osiedlania się na swoim terenie.

Subwencja ogólna

W latach 2009-2013 wartość subwencji przyjęła trend rosnący. W roku 2013 dochody z tytułu subwencji ogólnej stanowiły 52,5% ogółu dochodów gminy Skrwilno. W każdym roku,

największy udział subwencji ogólnej stanowiła część oświatowa subwencji – w 2013 roku stanowiła 50,1% subwencji ogólnej.

Tabela 25. Udział poszczególnych części subwencji w subwencji ogólnej Gminy Skrwilno w latach 2009-2013 [zł]

Subwencja	2009	2010	2011	2012	2013
część oświatowa subwencji	4 727 012,00	5 081 737,00	5 095 870,00	5 456 399,00	5 203 290,00
uzupełnienie subwencji	85849	0,00	0,00	12320	0,00
część wyrównawcza subwencji	3 941 320,00	4 255 738,00	4 206 441,00	4 214 573,00	4 821 983,00
część równoważąca subwencji	391 390,00	429 966,00	388 125,00	300 051,00	356 655,00
Razem	9 145 571,00	9 767 441,00	9 690 436,00	9 983 343,00	10 381 928,00

Źródło: Opracowanie własne na podstawie GUS

Dotacje

Gmina otrzymuje wsparcie z budżetu państwa w formie dotacji w formie:

- dotacji przysługującej gminie w wysokości nie pobranych kwot z tytułu ulg i zwolnień określonych w ustawie z dnia 15 listopada 1984 roku o podatku rolnym (Dz. U. z 1993 roku Nr 94, poz. 431 z późn. zm.), ustawie z dnia 28 września 1991 roku o lasach (Dz. U. Nr 101, poz. 444 z późn. zm.), czyli rekompensaty z tytułu ubytku dochodów własnych;
- dotacji celowej z budżetu państwa na dofinansowanie zadań własnych gminy;
- dotacji celowej z budżetu państwa na zadania z zakresu administracji rządowej zlecone gminie oraz dotacje celowe na inne zadania zlecone gminie ustawami.

Dotacje ogólne mają charakter wyrównawczy: służą finansowaniu niedoboru budżetowego szczebla lokalnego. **Dotacje celowe** służą natomiast finansowaniu ściśle określonych zadań publicznych.

Tabela 26. Dotacje w budżecie Gminy Skrwilno w latach 2009-2013

Dotacje	2009	2010	2011	2012	2013
dotacje ogółem	4 145 332,63	4 734 855,35	6 321 815,56	5 787 251,77	5 792 926,75
dotacje celowe	4 046 931,33	4 595 901,17	6 128 487,57	5 611 781,80	5 653 893,19
pozostałe	98 401,30	373 792,11	478 351,56	356 451,18	145 933,51

Źródło: Opracowanie własne na podstawie GUS

W perspektywie lat 2009-2013 wysokość dotacji ogółem przyznanych Gminie Skrwilno zwiększyła się o blisko 40%. Wzrost dotacji przyznanych Gminie wynika m.in. z przekazania

gminom dodatkowych zadań przez Państwo, a co za tym idzie – z przekazania dodatkowych środków finansowych na realizację części tych zadań.

5.2. Wydatki budżetu Gminy Skrwilno

W latach 2009-2013 wydatki Gminy Skrwilno ulegały wahaniom, jednak porównując lata 2009 i 2013 nastąpił niewielki wzrost – 0,33%. Największy udział stanowią **wydatki bieżące** (84,2% w 2013 roku), które przeznaczane są na bieżące realizowanie zadań własnych Gminy. Od 2010 roku można zaobserwować systematyczny wzrost wydatków bieżących Gminy, który jest spowodowany:

- realizowaniem przez Gminę Skrwilno nowych zadań, które zostały scedowane na wszystkie gminy przez Państwo, jednakże nie zostały przekazane dodatkowe środki na ich realizację. W związku z tym, gmina realizuje więcej zadań własnych przy takim samym budżecie,
- pojawieniem się nowych kosztów eksploatacyjnych generowanych przez nowo zrealizowane inwestycje (np. koszty utrzymania dróg, szkół, sieci kanalizacyjnej i wodociągowej itp.).

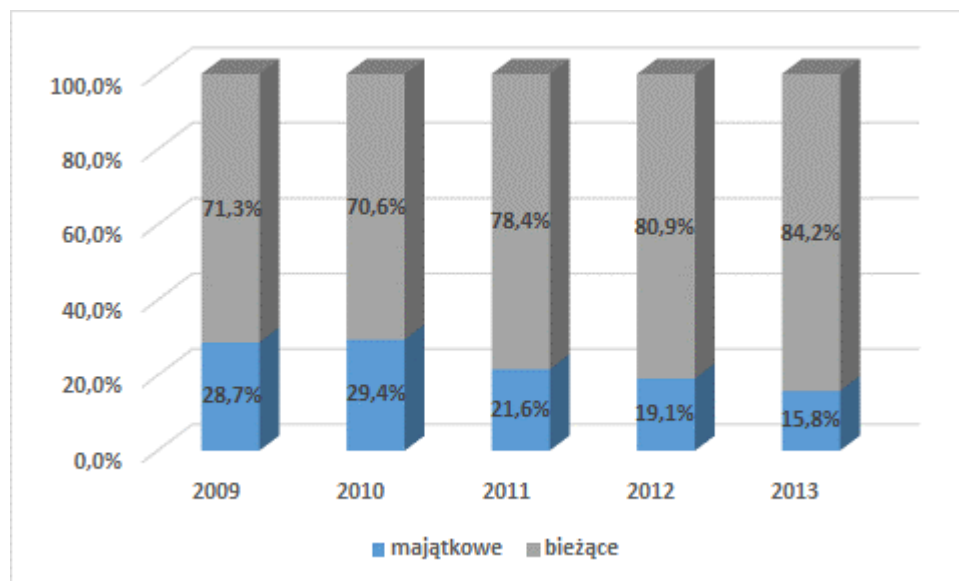
Należy zauważyć, że oprócz wydatków bieżących, w budżecie Gminy występują również **wydatki majątkowe**, wynikające z aktywnej polityki inwestycyjnej Gminy Skrwilno. Wydatki majątkowe pełnią rolę wydatków rozwojowych, przekładając się bezpośrednio na wzrost potencjału mieszkaniowego, turystycznego i inwestycyjnego Gminy, a przede wszystkim poprawę jakości życia mieszkańców.

Tabela 27. Wydatki Gminy Skrwilno w latach 2009-2013

Wydatki	2009	2010	2011	2012	2013
ogółem	19 205 304,17	20 768 081,70	19 183 714,28	19 386 820,69	19 268 481,65
majątkowe	5 510 937,88	6 110 533,64	4 141 900,94	3 706 799,23	3 048 282,41
bieżące	13 694 366,29	14 657 548,06	15 041 813,34	15 680 021,46	16 220 199,24

Źródło: Opracowanie własne na podstawie GUS

Wykres 8. Struktura wydatków Gminy Skrwilno w latach 2009-2013



Źródło: Opracowanie własne

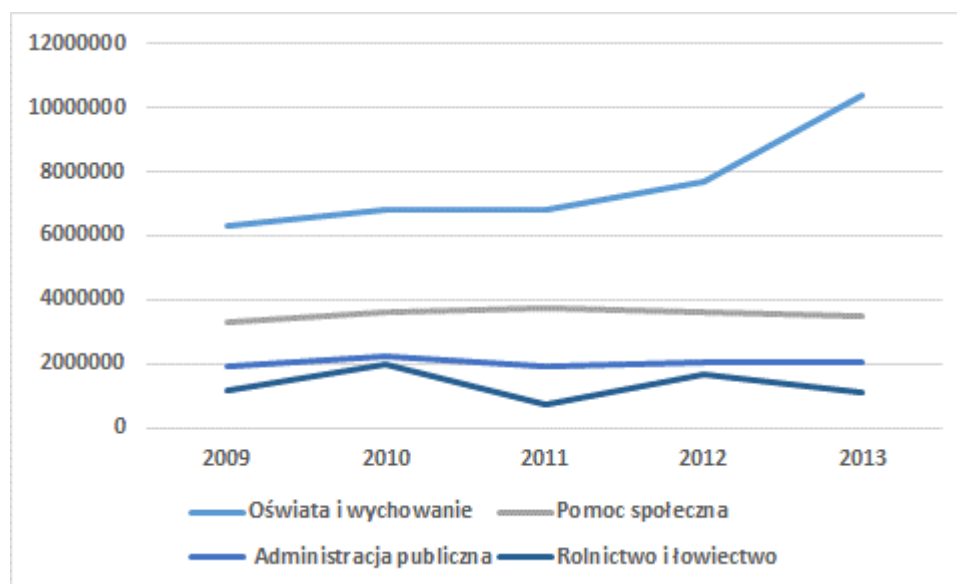
Tabela 28. Struktura wydatków Gminy Skrwilno w latach 2009-2013 [zł]

Wydatki	2009	2010	2011	2012	2013
Dział 010 - Rolnictwo i łowiectwo	1 164 320,00	1 987 335,66	748 756,92	1 676 058,49	1 081 036,06
Dział 600 - Transport i łączność	1 565 037,48	3 103 414,41	3 896 669,56	284 464,53	325 091,83
Dział 700 - Gospodarka mieszkaniowa	120 010,07	116 511,72	151 131,51	137 803,34	138 759,47
Dział 710 - Działalność usługowa	1 000,00	1 000,82	1 000,00	1 000,00	1 000,00
Dział 750 - Administracja publiczna	1 940 797,41	2 218 304,23	1 907 361,91	2 048 482,63	2 069 916,94
Dział 751 - Urzędy naczelnych organów władzy państwowej, kontroli i ochrony prawa oraz sądownictwa	9 738,41	28 726,59	11 371,10	1 150,00	3 296,07
Dział 754 - Bezpieczeństwo publiczne i ochrona przeciwpożarowa	94 929,01	150 987,49	83 993,15	74 386,74	88 443,52
Dział 757 - Obsługa długu publicznego	0,00	0	0	321441,95	225258,96
Dział 801 - Oświata i wychowanie	6 312 460,58	6 785 433,84	6 798 648,55	7 659 599,04	10 379 565,53
Dział 851 - Ochrona zdrowia	66 549,13	60 462,32	67 808,83	59 918,59	73138,28
Dział 852 - Pomoc społeczna	3 314 226,22	3 610 348,89	3 720 646,37	3 615 080,77	3 481 637,51
Dział 853 - Pozostałe zadania w zakresie polityki społecznej	98 401,30	138 954,18	212 114,93	174 554,32	171 790,88
Dział 854 - Edukacyjna opieka wychowawcza	313 698,51	310 861,91	354 496,37	357 943,69	430 348,11
Dział 900 - Gospodarka komunalna i ochrona środowiska	248 999,84	288 190,54	237 848,79	2 714 210,00	475 809,14
Dział 921 - Kultura i ochrona dziedzictwa narodowego	127 632,77	425 611,54	613 634,54	126 551,11	155 025,10
Dział 926 - Kultura fizyczna i sport	3 827 503,44	1 541 937,56	-	-	-

Dział 926 - Kultura fizyczna	-	-	378 231,75	134 175,49	168 364,25
------------------------------	---	---	------------	------------	------------

Źródło: Dane GUS

Wykres 9. Wybrane wydatki Gminy Skrwilno w latach 2009-2013 [zł]



Źródło: Opracowanie własne

Analizując strukturę wydatków Gminy Skrwilno w latach 2009-2013 można zauważyć następujące relacje:

- w całym analizowanym okresie największa część środków finansowych kierowana była na cele oświaty i wychowania – w 2013 r. wydatki te stanowiły 53,87% wszystkich wydatków. Należy jednak podkreślić, że wydatki na oświatę obejmują wiele elementów, nie tylko wydatki na szkoły podstawowe i gimnazja, które wspierane są poprzez udzielanie subwencji. Wydatki na oświatę to także finansowanie przedszkoli, prowadzenie oddziałów przedszkolnych, dowozy dzieci do szkół, prowadzenie świetlic terapeutycznych, a także stypendia socjalne dla uczniów. Wymienione wydatki są finansowane z dochodów własnych Gminy bądź z dotacji celowej. W związku z powyższym należy stwierdzić, że Gmina Skrwilno pokrywa ze swojego budżetu dużą część wydatków na oświatę.

Tabela 29. Wysokość subwencji oświatowej i wydatków na oświatę na terenie Gminy Skrwilno w latach 2009-2013 [zł]

Wyszczególnienie	2009	2010	2011	2012	2013
subwencja oświatowa	4 727 012,00	5 081 737,00	5 095 870,00	5 456 399,00	5 203 290,00
wydatki na oświatę	6 312 460,58	6 785 433,84	6 798 648,55	7 659 599,04	10 379 565,53
Różnica	-1 585 448,58	-1 703 696,84	-1 702 778,55	-2 203 200,04	-5 176 275,53

Źródło: Opracowanie własne na podstawie GUS

Wydatki na oświatę związane są głównie z zapewnieniem bazy oświatowej o wysokim standardzie, a także z zapewnieniem wysokiego poziomu nauczania;

- na uwagę zasługuje również wysoki udział wydatków na potrzeby opieki społecznej. Udział tej grupy wydatków w 2013 roku wyniósł 18,7%, co wynikało m.in. ze zmiany przepisów prawa (m.in. Ustawy o pomocy osobom uprawnionym do alimentów, która to doprowadziła do zwiększenia potencjalnej liczby beneficjentów świadczeń alimentacyjnych). Wprawdzie podstawowym źródłem finansowania tych wydatków były dotacje budżetu państwa przekazywane na realizację zadań zleconych, jednak z upływem czasu zwiększał się także zakres zadań finansowanych środkami własnymi budżetów gmin. Ponadto, analizując zachodzące zmiany demograficzne należy zakładać, że udział tej grupy wydatków w ogólnej kategorii wydatków będzie wykazywał w dłuższym okresie czasu tendencję rosnącą;
- trzecimi co do wielkości wydatkami Gminy Skwilno są wydatki na administrację publiczną – w 2013 roku wydatki w tej kategorii stanowiły 10,74% wszystkich wydatków Gminy Skrwilno. Dotyczą one wydatków związanych m.in. z: zakupem materiałów, usług i energii, działalnością Urzędu Stanu Cywilnego, obsługą Rady Gminy i sołtysów, promocją Gminy, wynagrodzeniami.

Należy jednak podkreślić, że w latach 2005-2011 władze centralne przekazały gminom nowe zadania albo rozszerzyły zakres dotychczas realizowanych zadań bez odpowiedniego zabezpieczenia ich finansowania. Dodatkowo liczne zmiany ustawowe spowodowały zmniejszenie dochodów własnych jednostek samorządu terytorialnego. Do zmian tych należą m.in.:

- nowe zadania wynikające z ustawy o wspieraniu rodziny i pieczy zastępczej - Ustawa z dnia 9 czerwca 2011 r. o wspieraniu rodziny i pieczy zastępczej, która weszła w życie z dniem 1 stycznia 2012 r., nakłada na jednostki samorządu terytorialnego wiele nowych zadań z zakresu wspierania rodziny oraz opieki nad dzieckiem i rodziną. Ustawa wprowadza przede wszystkim nowe kategorie pracowników samorządowych – asystenta rodziny oraz koordynatora rodzinnej pieczy zastępczej. Niejasne sformułowania użyte w ustawie stawiają pod znakiem zapytania obligatoryjność zatrudniania w gminach asystentów rodziny. Ponadto, ustawa nakłada na gminę liczne zadania własne, których realizacja wymaga znacznych środków finansowych. Szczegółowe ich wyliczenie określa dział VI ustawy. Od 1 stycznia 2012 r. do zadań własnych każdej gminy należy także:
 - opracowanie i realizacja 3-letnich gminnych programów wspierania rodziny,
 - tworzenie oraz rozwój systemu opieki nad dzieckiem, w tym placówek wsparcia dziennego, oraz praca z rodziną przeżywającą trudności w wypełnianiu funkcji opiekuńczo-wychowawczych,

- współfinansowanie pobytu dziecka w rodzinie zastępczej, rodzinnym domu dziecka, placówce opiekuńczo-wychowawczej, regionalnej placówce opiekuńczo-terapeutycznej lub interwencyjnym ośrodku preadopcyjnym;
- zwiększenie obowiązkowej składki rentowej o 2% po stronie pracodawcy. Podwyżkę tych kosztów samorząd musi sfinansować sam;
- wzrost wynagrodzeń nauczycieli o 7% w 2011 roku i o 3,85% w 2012 roku Subwencja oświatowa nie pokrywa w całości podwyżek, co oznacza dla budżetu Gminy Skrwilno konieczność dopłat z własnego budżetu;
- dodatkowe koszty związane m.in. z systemem ZMOKU (ustawa o ewidencji ludności i dowodach osobistych) lub z nową ustawą o utrzymaniu czystości i porządku w gminach,
- ustawa z 4 marca 2010 r. o infrastrukturze informacji przestrzennej – całkowicie nowa regulacja, która nakłada nowe zadania w zasadniczej części ustawy oraz (art. 23) wprowadza zmiany w Prawie geodezyjnym i kartograficznym dotyczącym m.in. gmin (ewidencja miejscowości, ulic i adresów);
- ustawa z 5 stycznia 2011 r. o kierujących pojazdami, której rozdział 16 mówi, że koszty zezwoleń na kierowanie pojazdami uprzywilejowanymi ochotniczych straży pożarnych są finansowane z budżetu gminy.

Gmina Skrwilno (podobnie jak inne gminy w Polsce), zmuszona jest pokrywać koszty związane z realizacją nowych zadań narzuconych przez władze centralne z budżetu własnego. W związku z tym, że zmiany te dotyczą różnych obszarów funkcjonowania Gminy, to konsekwencją tych zmian jest znaczny wzrost wydatków bieżących Gminy Skrwilno (zwłaszcza w ramach administracji publicznej, opieki społecznej oraz gospodarki komunalnej), co w konsekwencji wpływa na wzrost udziału tych wydatków w ogólnej strukturze wydatków Gminy.

5.3. Wynik budżetów Gminy Skrwilno w latach 2009-2013

W tabeli 30 przedstawiono wielkość wydatków budżetowych na tle dochodów Gminy Skrwilno w latach 2009-2013, obrazując tym samym wysokość deficytu budżetowego lub nadwyżki budżetowej.

Tabela 30. Wyniki budżetów Gminy Skrwilno w latach 2009-2013 [zł]

Budżet	2009	2010	2011	2012	2013
Dochody	16 865 714,10	18 566 635,03	18 776 580,39	18 826 382,71	19 764 240,35
Wydatki	19 205 304,17	20 768 081,70	19 183 714,28	19 386 820,69	19 268 481,65
Wynik	-2 339 590,07	-2 201 446,67	-407 133,89	-560 437,98	495 758,70

Źródło: GUS

Jak widać na powyższym zestawieniu, w latach 2009-2012 Gmina Skrwilno osiągała deficyt budżetowy, tzn. wydatki Gminy znacznie przewyższały jej dochody. Jedynie w 2013 roku wystąpiła nadwyżka budżetowa. Należy jednak podkreślić, że deficyt budżetowy w ostatnich latach wynikał z aktywnej polityki inwestycyjnej Gminy, nastawionej na maksymalizację działań realizowanych przy wsparciu z funduszy UE. Inwestycje realizowane na terenie Gminy, finansowane ze środków zewnętrznych często wymagały wkładu własnego ze strony Gminy. Wkład ten stanowiły wydatki majątkowe z budżetu. Zatem powstały deficyt ma uzasadnienie w zrealizowanych w latach 2008-2012 projektach inwestycyjnych, które mają służyć poprawie warunków życia mieszkańców Gminy Skrwilno.

6. Polityka inwestycyjna Gminy Skrwilno

Gmina Skrwilno prowadzi aktywną politykę inwestycyjną, gdyż oprócz realizacji wielu inwestycji ze środków własnych, systematycznie poszukuje i korzysta również z możliwości pozyskania dofinansowania zewnętrznego na realizację inwestycji mających na celu przede wszystkim poprawę jakości życia mieszkańców Gminy.

W ostatnich latach Gmina Skrwilno otrzymała dofinansowanie na realizację 30 projektów unijnych, wśród których znalazły się m.in. inwestycje związane z modernizacją dróg (8), placów zabaw (5), obiektów sportowych, rekreacyjnych i zabytkowych (6), edukacją i oddziałami przedszkolnymi (2) oraz infrastrukturą kanalizacyjną (1), wodną (2) i odpadami (1).

Tabela 31. Inwestycje na terenie Gminy Skrwilno współfinansowane ze środków zewnętrznych.

Lp.	Nazwa projektu	Okres realizacji	Wartość całkowita projektu	Wysokość dofinansowania zewnętrznego
1	Plac zabaw dla dzieci w Skrwilnie.	2007	34 473,96 zł	17 500 zł
2	Remont świetlicy wiejskiej wraz z zagospodarowaniem terenu wokół świetlicy we wsi Ruda.	2008	199 131,71zł	100 000,00 zł
3	Modernizacja drogi dojazdowej	2008	957 711,02 zł	108 500,00 zł

	do gruntów rolnych w miejscowości Okalewo Nr 120404C.			
4	Budowa drogi gminnej nr 120408C Skrwilno – Wólka” etap I	2008	1 266 800,78 zł	500 000,00zł
5	Budowa placu zabaw w Skudzawach	2009	27 145,90 zł	15 000 zł
6	Budowa kompleksu sportowego Moje Boisko-ORLIK 2012	2009	1 117 667,22 zł	666 000,00 zł
7	Modernizacja drogi dojazdowej do gruntów rolnych – Szczawno Nr 120413C	2009	293 590,81 zł	70 800,00 zł
8	Rekonstrukcja zabytkowego parku w Skrwilnie	2008-2010	181 929,35 zł	30 000, 00 zł
9	Remont świetlicy wiejskiej wraz z zagospodarowaniem terenu wokół w miejscowości Urszulewo oraz budowa placu zabaw, wyposażenie boisk, budowa ogrodzenia i wyposażenie świetlicy wiejskiej w miejscowości Ruda	2009-2010	169 060,02 zł	104 538,00 zł
10	Budowa miejsca wypoczynku i rekreacji na terenie podworskiego parku w Skrwilnie	2010	45 291,18 zł	23 475 zł
11	Budowa placu zabaw w Urszulewie	2010	29 640,56 zł	14 500 zł
12	Budowa placu zabaw w Okalewie	2010	26 577,28 zł	14 500 zł
13	Budowa pełnowymiarowej hali sportowej w Skrwilnie wraz z infrastrukturą.	2009-2010	3 629 081,37 zł	1 268 000,00 zł
14	„Przebudowa stacji uzdatniania wody w Skrwilnie	2010	1 207 634,18zł	550 000,00 zł
15	Przebudowa mostu w ciągu drogi gminnej nr 120419 C Ruda – Zambrzyca	2010	508 658,30 zł	30 000,00 zł
16	Przebudowa drogi gminnej nr 120403C Okalewo – Okalewo	2010	1 161 326,45 zł	552 908,22 zł
17	Przebudowa drogi gminnej Nr 120402C Okalewo – Kotowy	2010	904 341,14 zł	50 800,00 zł
18	Budowa drogi gminnej Nr 120408 C Skrwilno – Wólka Etap 2	2010	1 308 113,38 zł	500 000,00 zł
19	„Przebudowa drogi gminnej Nr 120425C Skudzawy – Urszulewo od km 0+000 do km 4+335 etap I od km 2+300 do km 4+335”	2011	1 768 215, 47	892 107, 73
20	Rozbudowa i remont świetlicy wiejskiej w Czarni Małej wraz z	2010-2011	318 253,15 zł	146 200,00 zł

	zagospodarowaniem terenu wokół świetlicy			
21	Wymiana sieci wodociągowej z rur azbestowo-cementowych w Skrwilnie.	2012	962 796,19zł	490 000 zł
22	Budowa przydomowych oczyszczalni ścieków na terenie Gminy Skrwilno.	2012	2 071 205,38 zł	1 300 000zł
23	Rekultywacja gminnego składowiska odpadów komunalnych i innych niż niebezpieczne i obojętne w m. Szczawno wraz z budową punktów selektywnej zbiórki odpadów i likwidacją „dzikich wysypisk” na terenie Gminy Skrwilno	2012	795 763, 82zł	554 510, 08zł
24	Podniesienie jakości kształcenia w gminie Skrwilno poprzez budowę gimnazjum oraz przebudowę części istniejącego budynku Zespołu Szkół w Skrwilnie wraz z niezbędnym wyposażeniem.	2013	3 311 846,00 zł	1 602 659,82 zł
25	Budowa placu zabaw w miejscowości Mościska.	2014	17 505,10 zł,	11 385,42zł
26	Budowa placu zabaw w Przywitowie.	2014	17 505,09 zł	11 385,42zł
27	Wyposażenie przystani kajakowej.	2014	27 183,00zł	17 680,00zł
28	Przebudowa targowiska gminnego w Skrwilnie.	2014	1 392 694,63zł	1 000 000,00zł
29	Wyposażenie gminnego boiska wielofunkcyjnego w Skrwilnie.	2014	37 736,40zł	27 904,00zł
30	Modernizacja oddziałów przedszkolnych przy szkołach podstawowych w gminie	2014	212 499,00zł	212 499,00zł

Źródło: Dane UG Skrwilno

7. Wyniki badania ankietowego

W trakcie prac nad opracowaniem Strategii Rozwoju Gminy Skrwilno, przeprowadzone zostały konsultacje społeczne z mieszkańcami Gminy za pośrednictwem ankiety, która składała się z 2 części: 4 pytania zamknięte i 2 pytania otwarte.

Celem badania było zbadanie poziomu zadowolenia mieszkańców Gminy Skrwilno z usług świadczonych przez Gminę, a także określenie najważniejszych problemów i atutów Gminy Skrwilno.

Udział w badaniu ankietowym wzięło 32 mieszkańców Gminy Skrwilno. W związku z tym, przedstawione poniżej odpowiedzi stanowią jedynie materiał poglądowy i nie należy ich interpretować jako opinii całego społeczeństwa Gminy.

Zgodnie z wynikami przeprowadzonej ankiety, większość respondentów ocenia warunki życia na terenie Gminy Skrwilno jako dobre.

Pytanie 1. Proszę ocenić ważność realizacji poniższych przedsięwzięć na terenie gminy według skali: od 5 - bardzo ważna do 1 – zbędna (proszę zaznaczyć „X” wybraną ocenę)

Liczba udzielonych odpowiedzi:

Wyniki		Ocena				
		1	2	3	4	5
Remonty i budowa dróg		1	2	3	2	20
Budowa infrastruktury okołodrogowej	Oświetlenie uliczne	4	4	3	8	9
	Chodniki i ścieżki rowerowe	2	5	2	7	15
	Sygnalizacja świetlna	20	5	3	0	0
Rozbudowa i modernizacja sieci wodociągowej		0	7	12	4	5
Rozbudowa i modernizacja sieci kanalizacyjnej		0	5	12	6	5
Rozbudowa i modernizacja sieci gazowej		10	6	8	2	2
Wydzielanie i uzbrajanie terenów inwestycyjnych		2	9	6	7	4
Budowa i modernizacja budynków użyteczności publicznej (świetlic, ośrodków zdrowia, domów kultury, itp.)		3	8	4	6	9
Budowa obiektów sportowo-rekreacyjnych		5	4	8	5	8
Uzbrajanie terenów pod budownictwo mieszkaniowe		4	6	6	9	5
Poprawa estetyki gminy (np. nowe tereny zielone)		0	4	10	8	7
Szersze wspieranie działań kulturalnych, artystycznych i promocja gminy		4	2	8	4	12

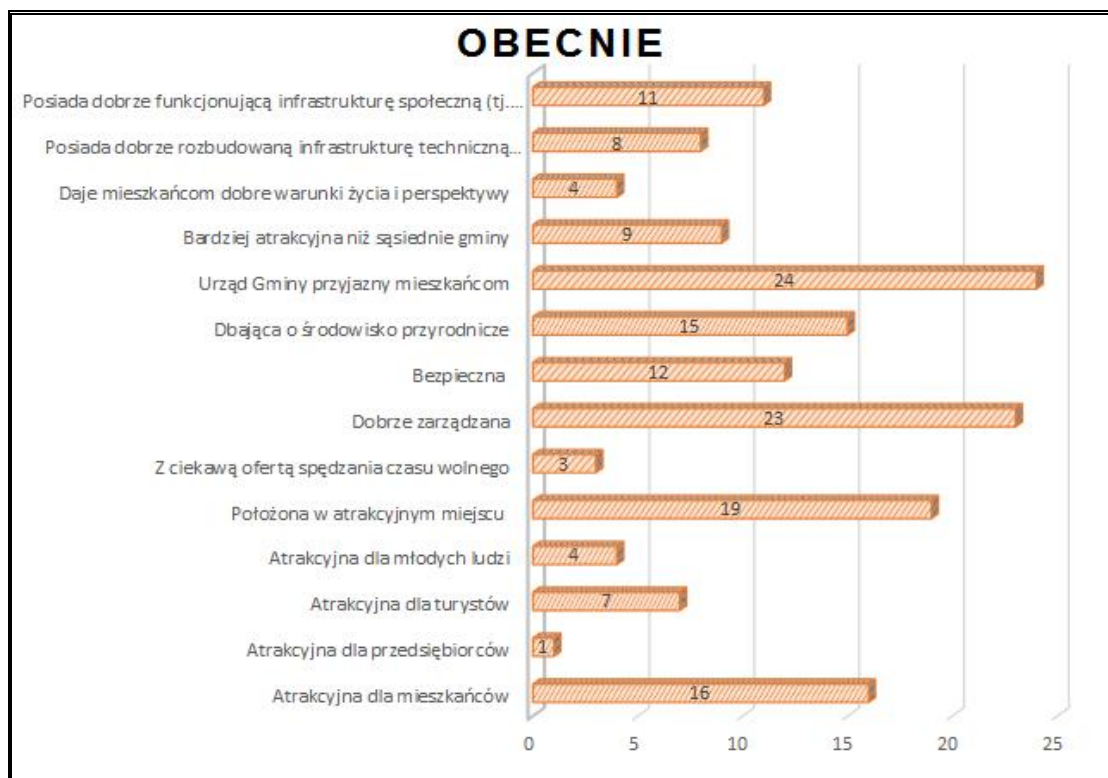
W pierwszym pytaniu poproszono ankietowanych o ocenę ważności realizacji przedsięwzięć na terenie Gminy Skrwilno w poszczególnych obszarach według skali: od 5 – bardzo ważna do 1 – zbędna. Zgodnie z wynikami zapytania, najważniejszymi przedsięwzięciami

do realizacji w najbliższym czasie są: remonty i budowa dróg, chodników i ścieżek rowerowych, szersze wspieranie działań kulturalnych, artystycznych i promocja gminy, budowa i modernizacja budynków użyteczności publicznej oraz oświetlenia ulicznego.

Pytanie 2. Które z poniższych stwierdzeń najlepiej charakteryzuje Gminę Skrwilno obecnie, a które z nich powinny charakteryzować Gminę w przyszłości? (Proszę zaznaczyć „X” maksymalnie 5 propozycji w kolumnie „OBECNIE” oraz maksymalnie 5 propozycji w kolumnie „W PRZYSZŁOŚCI”)

Liczba udzielonych odpowiedzi:

Wyniki	Suma	Udział %
Atrakcyjna dla mieszkańców	16	10,26%
Atrakcyjna dla przedsiębiorców	1	0,64%
Atrakcyjna dla turystów	7	4,49%
Atrakcyjna dla młodych ludzi	4	2,56%
Położona w atrakcyjnym miejscu	19	12,18%
Z ciekawą ofertą spędzania czasu wolnego	3	1,92%
Dobrze zarządzana	23	14,74%
Bezpieczna	12	7,69%
Dbająca o środowisko przyrodnicze	15	9,62%
Urząd Gminy przyjazny mieszkańcom	24	15,38%
Bardziej atrakcyjna niż sąsiednie gminy	9	5,77%
Daje mieszkańcom dobre warunki życia i perspektywy	4	2,56%
Posiada dobrze rozbudowaną infrastrukturę techniczną (tj. sieć drogową, kanalizacyjną, wodociągową, itp.)	8	5,13%
Posiada dobrze funkcjonującą infrastrukturę społeczną (tj. bazę oświatową, sportową, kulturalną, opiekę zdrowotną, itp.)	11	7,05%



Liczba udzielonych odpowiedzi:

Wyniki	Suma	Udział %
Atrakcyjna dla mieszkańców	10	6%
Atrakcyjna dla przedsiębiorców	23	14%
Atrakcyjna dla turystów	15	9%
Atrakcyjna dla młodych ludzi	20	13%
Położona w atrakcyjnym miejscu	4	3%
Z ciekawą ofertą spędzania czasu wolnego	9	6%
Dobrze zarządzana	10	6%
Bezpieczna	9	6%
Dbająca o środowisko przyrodnicze	6	4%
Urząd Gminy przyjazny mieszkańcom	4	3%
Bardziej atrakcyjna niż sąsiednie gminy	8	5%
Daje mieszkańcom dobre warunki życia i perspektywy	19	12%
Posiada dobrze rozbudowaną infrastrukturę techniczną (tj. sieć drogową, kanalizacyjną, wodociągową, itp.)	12	8%
Posiada dobrze funkcjonującą infrastrukturę społeczną (tj. bazę oświatową, sportową, kulturalną, opiekę zdrowotną, itp.)	10	6%

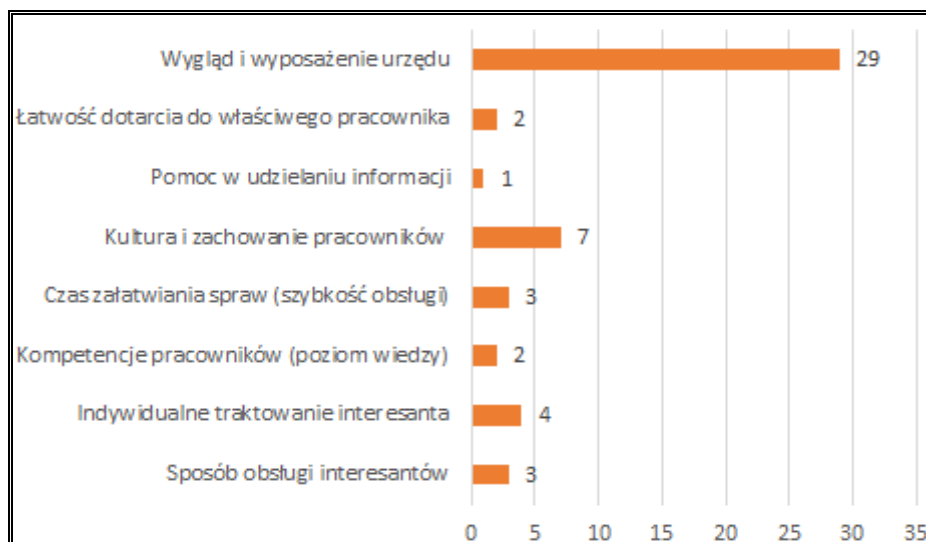


Zdaniem respondentów, Gmina Skrwilno obecnie postrzegane jest jako gmina z przyjaznym dla mieszkańców Urzędem Gminy, a także jako Gmina dobrze zarządzana, położona w atrakcyjnym miejscu, atrakcyjna dla mieszkańców oraz dbające o środowisko. W przyszłości natomiast respondenci chcieliby, aby Gmina Skrwilno uzyskało dodatkowo wizerunek Gminy atrakcyjnego dla przedsiębiorców, młodych ludzi oraz dającej dobre warunki życia i perspektywy do rozwoju. Dzięki określeniu takiego stanu docelowego, respondenci określili docelowy wizerunek Gminy Skrwilno w perspektywie 2020 roku, czyli tzw. wizję rozwoju.

Pytanie 3. Które z poniższych elementów w funkcjonowaniu Urzędu Gminy Skrwilno należałoby poprawić? (Proszę zaznaczyć „x” odpowiednie pozycje)

Liczba udzielonych odpowiedzi:

Wyniki	Suma	Udział %
Sposób obsługi interesantów	3	5,88%
Indywidualne traktowanie interesanta	4	7,84%
Kompetencje pracowników (poziom wiedzy)	2	3,92%
Czas załatwiania spraw (szybkość obsługi)	3	5,88%
Kultura i zachowanie pracowników	7	13,73%
Pomoc w udzielaniu informacji	1	1,96%
Łatwość dotarcia do właściwego pracownika	2	3,92%
Wygląd i wyposażenie urzędu	29	56,86%



Badaniu poddano również ocenę pracy i funkcjonowania Urzędu Gminy Skrwilno. Zgodnie z uzyskanymi odpowiedziami, poprawy i usprawnienia wymagają: wygląd i wyposażenie urzędu, kultura i zachowanie pracowników Urzędu Gminy oraz indywidualne traktowanie interesanta.

Pytanie 4. Jakie są najważniejsze problemy do rozwiązania w Gminie Skrwilno? Co w pierwszej kolejności należałoby naprawić i usprawnić?

Zdaniem ankietowanych, do **najważniejszych problemów w Gminie Skrwilno** wymagających jak najszybszej interwencji, należą:

- budowa i modernizacja dróg,
- modernizacja i budowa chodników oraz ścieżek rowerowych,
- tworzenie nowych miejsc pracy,
- budowa oświetlenia,
- tworzenie instytucji kulturalnych na terenie Gminy,
- stworzenie właściwie funkcjonującego systemu opieki nad osobami potrzebującymi,
- remont budynku Urzędu Gminy oraz świetlic wiejskich,
- przeciwdziałanie patologiom społecznym.

Pytanie 5. Jakie obecne atuty Gminy można wykorzystać w przyszłości do jego rozwoju? Co decyduje o obecnej atrakcyjności Gminy Skrwilno? Co może stać się jego szansą dla rozwoju?

Największymi **atutami Gminy Skrwilno** zdaniem ankietowanych są:

- położenie wśród lasów i jezior,
- tradycje historyczne,
- obiekty sportowe,
- turystyka,
- targowisko,

- park,
- przystań kajakowa,
- odnowione placówki oświaty.

Elementy te niewątpliwie mogą być wykorzystane przez władze lokalne do promowania Gminy Skrwilno, jako miejsca idealnego do zamieszkania, inwestowania czy też odpoczynku. Wyniki przeprowadzonej ankiety zostaną wykorzystane do zdefiniowania celów strategicznych w perspektywie interesariusza w „Strategii Rozwoju Gminy Skrwilno na lata 2014-2020.”

8. Kierunki i szanse rozwojowe Gminy Skrwilno oraz prognozowane tereny zabudowy mieszkaniowej i usługowej

Gmina Skrwilno ze względu na swoje położenie geograficzne i komunikacyjne oraz uwarunkowania przyrodnicze, posiada duży potencjał do rozwoju mieszkalnictwa, przedsiębiorczości i turystyki rekreacyjnej na swym terenie.

Do czynników przyrodniczych wpływających na atrakcyjność Gminy należy zaliczyć:

- położenie wśród lasów i jezior,
- korzystne warunki klimatyczne,
- stan jakości wód, który stopniowo ulega poprawie ze względu na rozbudowę sieci kanalizacyjnej w Gminie (zbiorniki odpływowe i przydomowe oczyszczalnie ścieków),
- położenie w dolinie rzeki Skrwy,
- mnogość i różnorodność zielonych zakątków: pomników przyrody, lasów, występujących na terenie Gminy,
- rezerwat przyrody "Okalewo" o naturalnym zasięgu występowania świerka,
- obszar chronionego krajobrazu "Źródła Skrwy",
- strefy ciszy wokół jezior Skrwilno i Urszulewo.

O atrakcyjności osiedleńczej i inwestycyjnej gminy decyduje również stopień uzbrojenia terenów wiejskich w infrastrukturę techniczną. Większość mieszkańców Gminy ma dostęp do wodociągowej czynnej sieci rozdzielczej. Na bieżąco realizowane są inwestycje mające na celu dalszą rozbudowę sieci wodociągowej i kanalizacyjnej. Należy zaznaczyć, że istniejące i realizowane inwestycje z zakresu infrastruktury technicznej stanowią ważny element sprzyjający rozwojowi Gminy Skrwilno, ochronie środowiska oraz podniesienia standardów życia mieszkańców.

Gmina Skrwilno posiada również dogodne połączenie komunikacyjne. Przez teren Gminy przebiegają istotne szlaki komunikacyjne:

- Droga nr 560 - z Brodnicy do Bielska,

- Droga nr 563 - z Rypina do Mławy.

Powyższe drogi zapewniają korzystne połączenie z drogami wyższej kategorii, które umożliwiają powiązanie z Toruniem oraz Bydgoszczą, jako ośrodkami wojewódzkimi – ponadregionalnymi głównie w obszarach: wojewódzkiej administracji samorządowej i rządowej oraz wysoko specjalistycznymi usługami publicznymi (kliniki, uczelnie wyższe, usługi kultury). Ponadto powyższe drogi decydują o położeniu Gminy Skrwilno na szlaku wiodącym z Kujaw na Warmię oraz z Pomorza na Mazowsze.

Z racji przynależności do powiatu rypińskiego, Gmina Skrwilno posiada istotne powiązanie z miastem Rypin w zakresie:

- usług samorządowych administracji szczebla powiatowego,
- lecznictwa zamkniętego i specjalistycznego,
- kultury,
- szkolnictwa ponadgimnazjalnego i usług komercyjnych,
- zatrudnienia – mieszkańcy Gminy Skrwilno znajdują zatrudnienia w Rypinie.

Tereny o dogodnym połączeniu komunikacyjnym wywołują duże zainteresowanie inwestorów, miejscowej ludności i mieszkańców całego powiatu rypińskiego, jako atrakcyjne lokalizacje pod budownictwo mieszkaniowe i działalność gospodarczą. W ostatnich latach nastąpił rozwój budownictwa, co potwierdza wzrost liczby mieszkańców Gminy. Rozwój budownictwa, w tym mieszkaniowego, wpływa bezpośrednio na rozwój poszczególnych jednostek osadniczych i ich fizjonomię.

Analiza danych historycznych dotyczących liczby ludności na terenie Gminy Skrwilno w ostatnich 6 latach, a także ww. czynniki decydujące o atrakcyjności osiedleńczej Gminy i aktywna polityka inwestycyjna prowadzona przez władze Gminy Skrwilno w zakresie systematycznej poprawy warunków życia swoich mieszkańców, może przyczynić się do wyhamowania odpływu ludności z terenu Gminy w kolejnych latach, a co za tym idzie, do wzrostu liczby ludności, pomimo prognozowanego spadku liczby mieszkańców. Na wzrost ten mogą wpłynąć głównie migracje nowych mieszkańców (zwłaszcza z pobliskich obszarów wiejskich spowodowanych m.in. atrakcyjniejszą lokalizacją działek budowlanych, jak również lepszymi warunkami społecznymi zwłaszcza w kontekście rynku pracy, szkolnictwa czy opieki zdrowotnej), a w perspektywie długookresowej – dodatni przyrost naturalny (obecnie stosowana polityka rządowa wspiera głównie młode osoby i małżeństwa w podejmowaniu decyzji o usamodzielnieniu się pod względem gospodarczym. Oferuje tym samym pomoc finansową w zakresie zakupu mieszkania lub budowy domu. Takie działania sprzyjają rozwojowi polityki rodzinnej, w której kwestia własnego mieszkania odgrywa najważniejszą

rolę). Efektem wzrostu liczby mieszkańców Gminy będzie przede wszystkim wzrost dynamiki jej rozwoju poprzez:

- rozwój mieszkalnictwa – napływ nowych mieszkańców będzie miał wpływ na wyznaczanie nowych terenów pod zabudowę mieszkaniową, a także wyposażenie tych terenów w niezbędną infrastrukturę techniczną (w tym wodno-kanalizacyjną i drogową) i społeczną (choćby poprzez zapewnienie odpowiedniej liczby miejsc w szkołach i przedszkolach funkcjonujących na terenie Miasta lub zapewnienie odpowiedniego dostępu do kultury i rozrywki),
- rozwój przedsiębiorczości – napływ nowych mieszkańców spowoduje wzrost zapotrzebowania na usługi. Istnieje zatem duże prawdopodobieństwo, że zwiększy się aktywność gospodarcza obecnych mieszkańców Gminy Skrwilno i oni sami będą zakładać własne firmy. Z kolei dobra lokalizacja terenów wzdłuż ważnych szlaków komunikacyjnych może prowadzić do rozwoju przedsiębiorczości m.in. w wyniku przybywania na teren Gminy przedsiębiorstw spoza jego terenu.

W konsekwencji, wzrost liczby ludności wpłynie bezpośrednio na wzrost dochodów własnych Gminy (m.in. z tytułu podatku od nieruchomości, podatku dochodowego od osób fizycznych i prawnych), a także na efektywniejsze wydatkowanie środków budżetowych.

Gmina Skrwilno posiada również duży potencjał do rozwoju turystyki i rekreacji na swoim terenie. Główne predyspozycje i walory Gminy to:

- piękny krajobraz oraz walory środowiskowe (w tym: rezerwat przyrody "Okalewo", obszar chronionego krajobrazu "Źródła Skrwy", pomniki przyrody, strefy ciszy wokół jezior Skrwilno i Urszulewo),
- dobrze rozwinięta baza sportowa.
- obiekty zabytkowe i historyczne zlokalizowane na terenie Gminy.

Rozwój turystyki i rekreacji wymaga podjęcia konkretnych działań:

- wyznaczenie szlaków turystycznych (motorowych, rowerowych i pieszych), z miejscami wypoczynku. Elementem integrującym obszary obsługi ruchu turystycznego, tereny Gminy i atrakcje turystyczne sąsiednich gmin, są szlaki turystyczne i ścieżki rowerowe. Sieć szlaków i ścieżek wymaga rozbudowy i odpowiedniego zagospodarowania m.in. poprzez wyznaczenie miejsc wypoczynku oraz oznakowanie atrakcji turystycznych;
- rozwoju różnych form usług dla obsługi ruchu turystycznego;
- wyznaczenia miejsc stałego wypoczynku.

9. Podsumowanie diagnozy strategicznej

O konkurencyjności gminy decyduje:

- poziom życia mieszkańców,
- warunki prowadzenia działalności gospodarczej przedsiębiorstw,
- możliwość przyciągnięcia inwestorów.

Gmina Skrwilno podejmuje odpowiednie działania wykorzystujące jej potencjał, aby dostosować się do zmieniających się warunków gospodarczych oraz wymagań potencjalnego mieszkańca i inwestora, zwiększając w ten sposób swoją konkurencyjność.

W analizie strategicznej szczególne znaczenie ma metoda SWOT. Jest to kompleksowa metoda służąca do badania otoczenia organizacji oraz jej wnętrza. Oparta na prostym schemacie klasyfikacja powoduje, że brane są pod uwagę wszystkie czynniki mające wpływ na bieżącą i przyszłą pozycję organizacji.

Analiza SWOT określa możliwości wyborów strategicznych w kategorii maksymalizowania szans płynących z otoczenia i mocnych stron organizacji lub minimalizowania zagrożeń występujących w otoczeniu i słabych stron organizacji.

Szczegółowa analiza mocnych i słabych stron Gminy Skrwilno została przedstawiona w tabeli 32.

Tabela 32. Analiza SWOT

Mocne strony	Słabe strony
<ul style="list-style-type: none">– funkcjonowanie targowiska w Skrwilnie,– informacja o atrakcjach turystycznych umieszczona na stronie internetowej Urzędu Gminy,– informacja o istniejących gospodarstwach agroturystycznych na stronie internetowej Urzędu Gminy,– funkcjonowanie ścieżki edukacyjnej na terenie Gminy,– nowoczesny budynek gimnazjum w Skrwilnie,– obiekty (np. Orlik, hala sportowa) i tradycje sportowe (np. działanie GLKS Skrwilno) wpływające pozytywnie na integrację mieszkańców,– funkcjonowanie Klubu Seniora,– spełnianie funkcji informacyjnej przez Gazetę Skrwileńską,– imprezy sportowo-rekreacyjne przyciągające osoby z poza obszaru Gminy,– działania GOPS w zakresie zapobiegania wykluczeniu społecznemu,– podejmowanie bieżących działań zmierzających do rozbudowy i modernizacji	<ul style="list-style-type: none">– zmniejszenie liczby ludności gminy w ostatnich latach,– ujemne saldo migracji,– starzenie się społeczeństwa,– niska wartość użytkowa gleb,– rozdrobniona struktura agrarna,– brak terenów inwestycyjnych,– utrzymujące się bezrobocie na terenie Gminy,– brak wystarczającej ilości miejsc noclegowych i punktów gastronomicznych,– niewystarczająca infrastruktura sportowa,– brak animatora kultury na terenie Gminy, który zapewni szeroką ofertę kulturalną dla wszystkich grup wiekowych,– niewystarczający stopień wyposażenia Gminy w infrastrukturę wodociągową i kanalizacyjną,– niezadowolający stan części dróg na terenie Gminy,– brak ścieżek rowerowych.

<p>infrastruktury na terenie Gminy,</p> <ul style="list-style-type: none"> – uregulowany obszar gospodarki odpadami, – zakup energii w ramach rypińskiej grupy zakupowej, – systematyczny wzrost dochodów własnych Gminy Skrwilno od 2011 roku. 	
Szanse	Zagrożenia
<ul style="list-style-type: none"> – dogodne położenie komunikacyjne przy dwóch drogach wojewódzkich, – istnienie walorów przyrodniczych i kulturowych, które mogą przyczynić się do rozwoju oferty turystycznej i rekreacyjnej, – dostępność zewnętrznych źródeł finansowania, w tym m.in. nowa perspektywa finansowa Unii Europejskiej, – rozwój współpracy terytorialnej, międzysektorowej i międzyorganizacyjnej, – zainteresowanie zdrowym stylem życia, w tym zmiana przyzwyczajeń żywieniowych (powstanie rynku zbytu dla produkowanej na terenie gminy zdrowej, naturalnej żywności), – nowe technologie energetyczne, bazujące na odnawialnych źródłach energii. 	<ul style="list-style-type: none"> – niska opłacalność produkcji rolnej.

Źródło Opracowanie własne

Zaniechanie w najbliższym czasie realizacji działań rozwojowych w zakresie zwiększenia atrakcyjności Gminy Skrwilno może doprowadzić do zmniejszenia się liczby obecnych mieszkańców, którzy będą migrowali z terenu Gminy na obszary dla nich bardziej atrakcyjne, jak i brak napływu nowych mieszkańców, turystów i inwestorów. W związku z tym, może to doprowadzić do zmniejszania dochodów własnych Gminy w wyniku zmniejszenia liczby podatników (rozumianych jako mieszkańców i inwestorów) oraz zmniejszenia wpływów do budżetu z tytułu podatków (zwłaszcza podatku od osób fizycznych i prawnych oraz podatku od nieruchomości).

Reasumując powyższe, aby Gmina Skrwilno mogła się rozwijać i zwiększać swoją przewagę konkurencyjną w stosunku do innych gmin, musi przede wszystkim podjąć działania zmierzające **do zatrzymywania obecnych mieszkańców na terenie Gminy a następnie do pozyskiwania nowych mieszkańców Gminy, zwiększenia atrakcyjności turystyczno-rekreacyjnej oraz pozyskiwania nowych podmiotów gospodarczych** na swoim terenie, co w dalszej perspektywie przyczyni się do zwiększenia jej dochodów własnych, a tym samym zwiększy możliwości inwestycyjne Gminy. Działania umożliwiające osiągnięcie tych 2 celów, znajdują odzwierciedlenie w konkretnych celach strategicznych.

III. Strategia Rozwoju Gminy Skrwilno na lata 2014-2020

1. Kierunki rozwoju województwa kujawsko-pomorskiego oraz powiatu rypińskiego

Strategia Rozwoju Gminy Skrwilno na lata 2014-2020 jest dokumentem strategicznym, którego założenia i kierunki rozwoju są zgodne z innymi nadrzędnymi strategiami rozwoju województwa oraz powiatu.

Strategia rozwoju województwa kujawsko-pomorskiego do roku 2020 – Plan modernizacji 2020+

Strategia rozwoju województwa kujawsko - pomorskiego do 2020 roku, przyjęta uchwałą Sejmiku Województwa Kujawsko-Pomorskiego nr XLI/693/13 z dnia 21 października 2013 r., stanowi odpowiedź samorządu województwa na zmieniającą się sytuację polityczną kraju i warunki społeczno-gospodarcze oraz przestrzenne regionu.

Misją regionu do 2020 r. jest uzyskanie określonego stanu rozwoju województwa kujawsko - pomorskiego, gdzie na pierwszym miejscu są jego mieszkańcy: poszczególne jednostki tworzące rodziny i składające się na całe społeczeństwo.

„Kujawsko-pomorskie – człowiek, rodzina, społeczeństwo”.

Misja ta będzie realizowana przez następujące priorytety:

1. Konkurencyjna gospodarka;
2. Modernizacja przestrzeni wsi i miast;
3. Silna metropolia;
4. Nowoczesne społeczeństwo.

Wymienione priorytety zostaną zrealizowane dzięki ośmiu celom strategicznym.

Rysunek 4. Priorytety i cele strategiczne województwa kujawsko - pomorskiego



Źródło: Strategia rozwoju województwa kujawsko-pomorskiego do roku 2020 – Plan modernizacji 2020+
Za najważniejszy priorytet należy uznać priorytet „Konkurencyjna gospodarka”. Przekłada się on bowiem na wszystkie sfery życia mieszkańców województwa kujawsko – pomorskiego. Konkurencyjna, właściwie i prężnie działająca gospodarka jest wynikiem funkcjonowania wszystkich sfer regionu, decyduje o jakości życia mieszkańców, dochodach samorządów i pozycji całego województwa w gospodarce krajowej. W związku z powyższym pozostałe priorytety powinny zostać uznane za priorytety wspomagające i wspierające rozwój konkurencyjnej gospodarki. Koniunktura gospodarcza wymaga kompleksowych działań mających na celu modernizację przestrzeni wsi i miast, tworzenie silnych metropolii oraz nowoczesnego społeczeństwa.

Podstawowym zadaniem priorytetu „Konkurencyjna gospodarka” jest dążenie do unowocześnienia gospodarki, co przełoży się na zwiększenie liczby miejsc pracy i ograniczenie bezrobocia. Z kolei priorytet „Modernizacja przestrzeni wsi i miast” ma na celu przede wszystkim stymulację rozwoju obszarów wiejskich oraz ożywienie społeczno-gospodarcze miast. Czynnikiem przyspieszającym rozwój gospodarczy i decydującym o konkurencyjności regionów będą największe miasta. Dlatego też, jednym z priorytetów jest „Silna metropolia”. Całości dopełnia priorytet sformułowany jako „Nowoczesne społeczeństwo”, mający na celu podniesienie różnych aspektów rozwoju społecznego, które obecnie należą do niskich lub najniższych w kraju.

Projekt Regionalnego Programu Operacyjnego Województwa Kujawsko-Pomorskiego na lata 2014-2020

Celem głównym powyższego dokumentu jest:

Uczynienie województwa kujawsko-pomorskiego konkurencyjnym i innowacyjnym regionem Europy oraz poprawa jakości życia jego mieszkańców.

Realizacja niniejszego celu zostanie osiągnięta dzięki działaniom ujętym w 12 osiach priorytetowych:

- Oś Priorytetowa 1 Wzmocnienie Innowacyjności i Konkurencyjności Gospodarki Regionu,
 - Cel tematyczny 1: Wzmacnianie badań naukowych, rozwoju technologicznego i innowacji:
 - 1.1. Udoskonalenie infrastruktury badań i innowacji (...),
 - 1.2. Promowanie inwestycji przedsiębiorstw w badania i innowacje (...).
 - Cel tematyczny 3: Wzmacnianie konkurencyjności MŚP, sektora rolnego (w odniesieniu do EFRROW) oraz sektora rybołówstwa i akwakultury (w odniesieniu do EFMR):
 - 3.1. Promowanie przedsiębiorczości, w szczególności poprzez ułatwianie gospodarczego wykorzystywania nowych pomysłów oraz sprzyjanie tworzeniu nowych firm, w tym również poprzez inkubatory przedsiębiorczości,
 - 3.2. Opracowywanie i wdrażanie nowych modeli biznesowych dla MŚP, w szczególności w celu umiędzynarodowienia,
 - 3.3. Wspieranie tworzenia i rozszerzania zaawansowanych zdolności w zakresie rozwoju produktów i usług,
 - 3.4. Wspieranie zdolności MŚP do wzrostu na rynkach regionalnych, krajowych i międzynarodowych oraz do angażowania się w procesy innowacji.
- Oś Priorytetowa 2 Cyfrowy Region:
 - Cel tematyczny 2: Zwiększenie dostępności, stopnia wykorzystania i jakości TIK:
 - 2.3. Wzmocnienie zastosowań TIK dla e-administracji, e-uczenia się, e-włączenia społecznego, e-kultury i e-zdrowia.
- Oś Priorytetowa 3 Efektywność Energetyczna i Gospodarka Niskoemisyjna w Regionie:
 - Cel tematyczny 4. Wspieranie przejścia na gospodarkę niskoemisyjną we wszystkich sektorach:

- 4.1. Wspieranie wytwarzania i dystrybucji energii pochodzącej ze źródeł odnawialnych,
- 4.2. Promowanie efektywności energetycznej i wykorzystania odnawialnych źródeł energii w przedsiębiorstwach,
- 4.3. Wspieranie efektywności energetycznej, inteligentnego zarządzania energią i wykorzystania odnawialnych źródeł energii w infrastrukturze publicznej, w tym w budynkach publicznych, i w sektorze mieszkaniowym,
- 4.5. Promowanie strategii niskoemisyjnych dla wszystkich rodzajów terytoriów, w szczególności dla obszarów miejskich, w tym wspieranie zrównoważonej multimodalnej mobilności miejskiej i działań adaptacyjnych mających oddziaływanie łagodzące na zmiany klimatu.

- Oś Priorytetowa 4 Region Przyjazny Środowisku:

- Cel tematyczny 5. Promowanie dostosowania do zmiany klimatu, zapobiegania ryzyku i zarządzania ryzykiem:

- 5.2. Wspieranie inwestycji ukierunkowanych na konkretne rodzaje zagrożeń przy jednoczesnym zwiększeniu odporności na klęski i katastrofy i rozwijaniu systemów zarządzania klęskami i katastrofami.

- Cel tematyczny 6 Zachowanie i ochrona środowiska naturalnego oraz wspieranie efektywnego gospodarowania zasobami:

- 6.1. Inwestowanie w sektor gospodarki odpadami celem wypełnienia zobowiązań określonych w dorobku prawnym Unii w zakresie środowiska oraz zaspokojenia wykraczających poza te zobowiązania potrzeb inwestycyjnych określonych przez państwa członkowskie,

- 6.2. Inwestowanie w sektor gospodarki wodnej celem wypełnienia zobowiązań określonych w dorobku prawnym Unii w zakresie środowiska oraz zaspokojenia wykraczających poza te zobowiązania potrzeb inwestycyjnych, określonych przez państwa członkowskie,

- 6.3. Zachowanie, ochrona, promowanie i rozwój dziedzictwa naturalnego i kulturowego,

- 6.4. Ochrona i przywrócenie różnorodności biologicznej, ochronę i rekultywację gleby oraz wspieranie usług ekosystemowych, także poprzez program „Natura 2000” i zieloną infrastrukturę.

- Oś Priorytetowa 5 Spójność Wewnętrzna I Dostępność Zewnętrzna Regionu:

- Cel tematyczny 7 Promowanie zrównoważonego transportu i usuwanie niedoborów przepustowości w działaniu najważniejszej infrastruktury sieciowej:

7.2. Zwiększanie mobilności regionalnej poprzez łączenie węzłów drugorzędnych i trzeciorzędnych z infrastrukturą TEN-T, w tym z węzłami multimodalnymi,

7.3. Rozwój i usprawnienie przyjaznych środowisku (w tym o obniżonej emisji hałasu) i niskoemisyjnych systemów transportu, w tym śródlądowych dróg wodnych i transportu morskiego, portów, połączeń multimodalnych oraz infrastruktury portów lotniczych, w celu promowania zrównoważonej mobilności regionalnej i lokalnej,

7.4. Rozwój i rehabilitacja kompleksowych, wysokiej jakości i interoperacyjnych systemów transportu kolejowego oraz propagowanie działań służących zmniejszeniu hałasu.

- Oś Priorytetowa 6 Solidarne Społeczeństwo i Konkurencyjne Kadry:
 - Cel tematyczny 9 Promowanie włączenia społecznego, walka z ubóstwem i wszelką dyskryminacją:
 - 9.1. Inwestycje w infrastrukturę zdrowotną i społeczną (...),
 - 9.2. Wspieranie rewitalizacji fizycznej, gospodarczej i społecznej ubogich społeczności na obszarach miejskich i wiejskich.
 - Cel tematyczny 10 Inwestowanie w kształcenie, szkolenie oraz szkolenie zawodowe na rzecz zdobywania umiejętności i uczenia się przez całe życie:
 - 10.4. Inwestowanie w kształcenie, szkolenie oraz szkolenie zawodowe na rzecz zdobywania umiejętności i uczenia się przez całe życie poprzez rozwój infrastruktury edukacyjnej i szkoleniowej.
- Oś Priorytetowa 7 Rozwój Lokalny Kierowany Przez Społeczność:
 - Cel tematyczny 9 Promowanie włączenia społecznego, walka z ubóstwem i wszelką dyskryminacją:
 - 9.10 Inwestycje dokonywane w kontekście strategii na rzecz rozwoju lokalnego kierowanego przez społeczność.
- Oś Priorytetowa 8 Aktywni Na Rynku Pracy:
 - Cel tematyczny 8 Promowanie trwałego i wysokiej jakości zatrudnienia oraz wsparcie mobilności pracowników:
 - 8.5 Dostęp do zatrudnienia dla osób poszukujących pracy i osób biernych zawodowo, w tym długotrwale bezrobotnych oraz oddalonych od rynku pracy, także poprzez lokalne inicjatywy na rzecz zatrudnienia oraz wspieranie mobilności pracowników,
 - 8.7 Praca na własny rachunek, przedsiębiorczość i tworzenie przedsiębiorstw, w tym innowacyjnych mikro-, małych i średnich przedsiębiorstw,

8.8 Równość mężczyzn i kobiet we wszystkich dziedzinach, w tym dostęp do zatrudnienia, rozwój kariery, godzenie życia zawodowego i prywatnego oraz promowanie równości wynagrodzeń za taką samą pracę,

8.9 Przystosowanie pracowników, przedsiębiorstw i przedsiębiorców do zmian,

8.10 Aktywne i zdrowe starzenie się.

- Oś Priorytetowa 9 Solidarne Społeczeństwo:

- Cel tematyczny 9 Promowanie włączenia społecznego, walka z ubóstwem i wszelką dyskryminacją:

9.4 Aktywne włączenie, w tym z myślą o promowaniu równych szans oraz aktywnego uczestnictwa i zwiększaniu szans na zatrudnienie,

9.7 Ułatwianie dostępu do przystępnych cenowo, trwałych oraz wysokiej jakości usług, w tym opieki zdrowotnej i usług socjalnych świadczonych w interesie ogólnym,

9.8 Wspieranie przedsiębiorczości społecznej i integracji zawodowej w przedsiębiorstwach społecznych oraz ekonomii społecznej i solidarnej w celu ułatwiania dostępu do zatrudnienia,

- Oś Priorytetowa 10 Innowacyjna Edukacja:

- Cel tematyczny 10 Inwestowanie w kształcenie, szkolenie oraz szkolenie zawodowe na rzecz zdobywania umiejętności i uczenia się przez całe życie:

10.1. Ograniczenie i zapobieganie przedwczesnemu kończeniu nauki szkolnej oraz zapewnianie równego dostępu do dobrej jakości wczesnej edukacji elementarnej oraz kształcenia podstawowego, gimnazjalnego i ponadgimnazjalnego, z uwzględnieniem formalnych, nieformalnych i pozaformalnych ścieżek kształcenia umożliwiających ponowne podjęcie kształcenia i szkolenia,

10.3 BIS Lepsze dostosowanie systemów kształcenia i szkolenia do potrzeb rynku pracy, ułatwianie przechodzenia z etapu kształcenia do etapu zatrudnienia oraz wzmacnianie systemów kształcenia i szkolenia zawodowego i ich jakości, w tym poprzez mechanizmy prognozowania umiejętności, dostosowania programów nauczania oraz tworzenia i rozwoju systemów uczenia się poprzez praktyczną naukę zawodu realizowaną w ścisłej współpracy z pracodawcami,

10.3 Wyrównywanie dostępu do uczenia się przez całe życie o charakterze formalnym, nieformalnym i pozaformalnym wszystkich grup wiekowych, poszerzanie wiedzy, podnoszenie umiejętności i kompetencji siły roboczej

oraz promowanie elastycznych ścieżek kształcenia, w tym poprzez doradztwo zawodowe i potwierdzanie nabytych kompetencji.

- Oś Priorytetowa 11 Rozwój Lokalny Kierowany Przez Społeczność:
 - Cel tematyczny 9 Promowanie włączenia społecznego, walka z ubóstwem i wszelką dyskryminacją:
 - 9.9 Lokalne strategie rozwoju realizowane przez społeczność.
- Oś Priorytetowa 12 Pomoc Techniczna.

Strategia Rozwoju Powiatu Rypińskiego

Celem strategicznym „Strategii...” jest:

„Powiat rypiński z dobrze rozwiniętym rolnictwem, infrastrukturą techniczną, instytucjami społecznymi, przedsiębiorczością oraz z wykorzystanymi walorami turystycznymi i przyrodniczymi.”

Cel ten zostanie osiągnięty dzięki następującym celom operacyjnym:

- Budowa i modernizacja sieci dróg powiatowych wraz ze ścieżkami rowerowymi,
- Wspieranie działań gazyfikacji przewodowej powiatu,
- Wspieranie działań na rzecz telefonizacji i łączności elektronicznej,
- Współpraca z gminami w budowie kolektorów ściekowych i oczyszczalni ściekowych,
- Wsparcie budowy spalarni padłych zwierząt w gminie Rypin,
- Pomoc gminom w stworzeniu powiatowego systemu gromadzenia, segregacji i utylizacji odpadów stałych,
- Stworzenie bazy dla centrum zarządzania kryzysowego,
- Wspieranie działań w zakresie elektryfikacji,
- Uregulowanie stosunków wódnych,
- Zagospodarowanie dolin rzecznych,
- Poprawa bazy służby zdrowia i opieki społecznej,
- Rozszerzenie zakresu świadczonych usług medycznych i opieki społecznej,
- Poszerzanie sieci szkół ponadgimnazjalnych i ich ofert kształcenia,
- Wspieranie pomysłu utworzenia szkoły wyższej,
- Kształtowanie modelu kultury (dbanie o wszechstronną ofertę kulturalną),
- Rozwój biblioteki powiatowej,
- Poprawa bazy lokalowej szkół prowadzonych przez powiat,
- Integracja osób niepełnosprawnych ze środowiskiem,
- Wspieranie działań prorodzinnych,
- Działania na rzecz poprawy bezpieczeństwa publicznego,
- Współpraca z organizacjami pozarządowymi,
- wspieranie postaw proekologicznych,

- Budowa basenu i hali widowiskowo – sportowej,
- Opracowanie spójnej polityki socjalnej,
- Wspieranie lokalnej przedsiębiorczości,
- Promocja powiatu,
- Działania na rzecz pozyskania inwestorów,
- Rozwijanie systemu przekwalifikowań dla osób poszukujących pracy,
- Wspierania lokalnego przetwórstwa rolnego,
- Tworzenie i promocja szlaków turystycznych,
- Wymiana młodzież' z zagranicą w ramach integracji europejskiej,
- Stworzenie bazy turystycznej i sportowo rekreacyjnej,
- Wspieranie działań w zakresie tworzenia gospodarstw agroturystycznych,
- Wspieranie działań integracyjnych w rolnictwie,
- Zwiększenie lesistości terenów,
- Wspieranie i inicjowanie przedsięwzięć dostosowujących polskie rolnictwo do standardów unijnych,
- Wspieranie gospodarstw ekologicznych i gospodarstw' ze zintegrowaną produkcją rolną,
- Wspieranie i szkolenia - dla rolników,
- Korzystna polityka państwa wobec rolnictwa,
- Propagowanie produktów - rolno - spożywczych rodzimej produkcji „Dobre, bo polskie”,
- Pomoc przy tworzeniu alternatywnych źródeł dochodów dla rolników.

2. Misja Gminy Skrwilno

Misja to zwięzła, wewnętrznie spójna deklaracja definiująca powód istnienia organizacji, jej podstawowy cel, na którego realizację nastawione są jej działania oraz wartości, które kierują pracą jej personelu.

W przypadku jednostek samorządu terytorialnego, misja została zdefiniowana w Ustawie o samorządzie gminnym, zgodnie z którą do zadań własnych Gminy należy *zaspokajanie zbiorowych potrzeb wspólnoty*.

Uwzględniając powyższe określono następującą **misję Gminy Skrwilno**:

„ZASPOKAJANIE ZBIOROWYCH POTRZEB MIESZKAŃCÓW GMINY PRZY ZACHOWANIU ZASADY
ZRÓWNOWAŻONEGO ROZWOJU.”

3. Wizja rozwoju Gminy Skrwilno

Wizja rozwoju gminy określa stan docelowy, do którego władze lokalne oraz ich partnerzy będą dążyć, wykorzystując możliwości płynące z posiadanego potencjału własnego i szans pojawiających się w najbliższym otoczeniu. Wizja określa zatem jak gmina zamierza być postrzegana w przyszłości.

Uwzględniając powyższe określono następującą **wizję rozwoju Gminy Skrwilno**:

**GMINA SKRWILNO – GMINA Z ROZWIĘTĄ INFRASTRUKTURĄ KSZTAŁTUJĄCĄ ATRAKCYJNOŚĆ
MIESZKANIOWĄ I INWESTYCYJNĄ GMINY ORAZ ZAPEWNIAJĄCĄ ODPOWIEDNIE ZAPLECZE
DO WYPOCZYNKU.**

4. Interesariusze Strategii

Interesariusze strategii to podmioty (osoby, grupy osób, społeczności, instytucje, organizacje), które mogą istotnie wpływać na gminę oraz których potrzeby zamierza zaspakajać gmina świadcząc określone usługi publiczne.

Interesariuszy definiuje się w kontekście określonej wizji rozwoju.

Należy podkreślić, że w przypadku każdej gminy w Polsce najważniejszymi interesariuszami, których potrzeby musi zaspakajać, są jej mieszkańcy.

Interesariuszami Gminy Skrwilno są:

- 1) obecni i potencjalni mieszkańcy Gminy Skrwilno,
- 2) obecni i potencjalni przedsiębiorcy z terenu Gminy Skrwilno,
- 3) turyści.

Władze Gminy Skrwilno poprzez realizację celów zawartych w niniejszej Strategii, zmierzają do uzyskania dodatniego salda migracji poprzez zatrzymanie na terenie Gminy jej obecnych mieszkańców (zwłaszcza ludzi młodych), jak również przyciągnięcie nowych w wyniku rozwoju mieszkalnictwa i przedsiębiorczości na terenie Gminy, co w konsekwencji przyczyni się do rozwoju społeczno-gospodarczego Gminy.

5. Wartość oczekiwana przez interesariusza

Wartość oczekiwana przez interesariusza to zbiór wymagań każdego z interesariuszy, który ma wpływ:

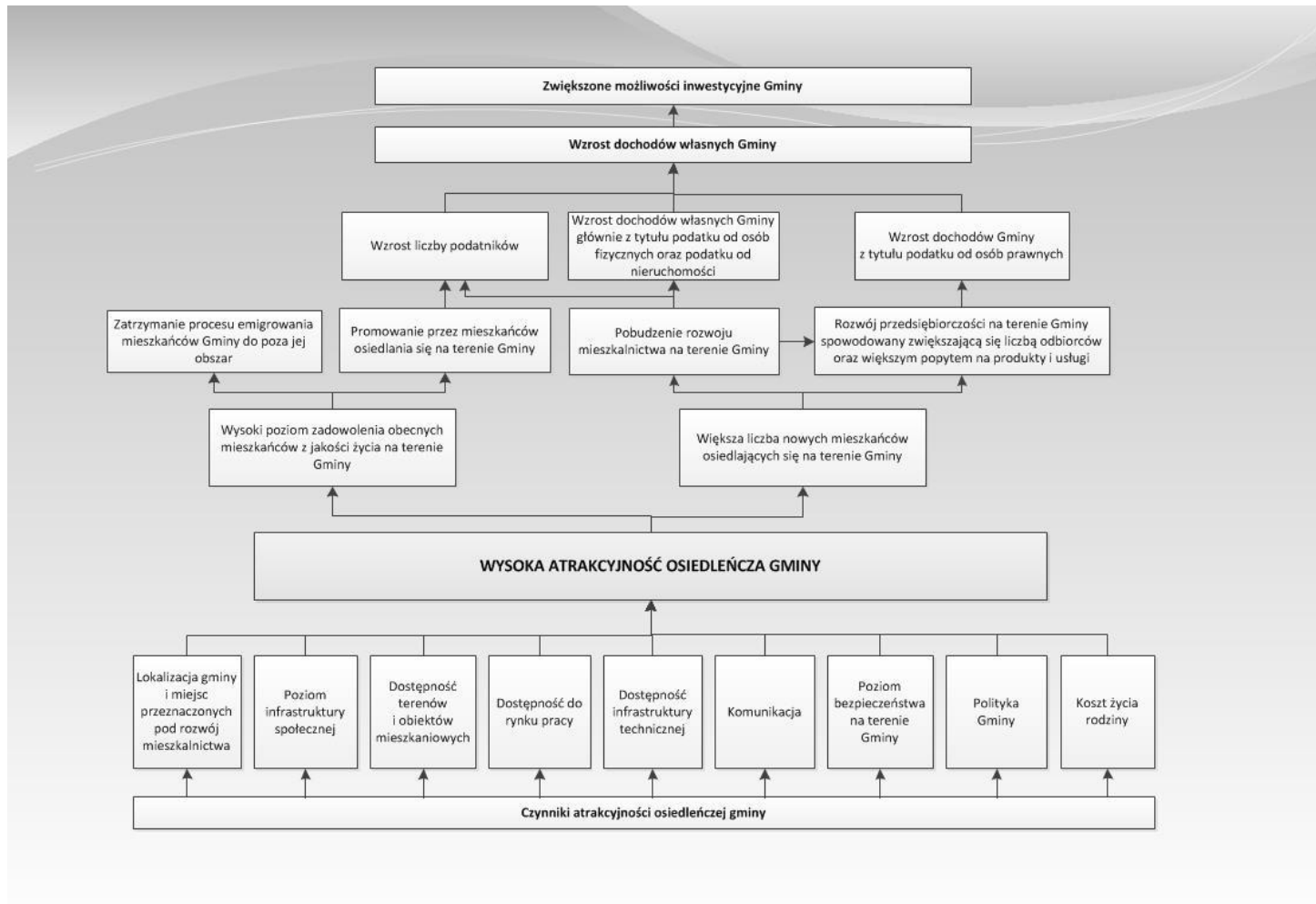
- w przypadku mieszkańców gminy – na atrakcyjność mieszkaniową i osadniczą gminy,
- w przypadku przedsiębiorców – na atrakcyjność inwestycyjną gminy,
- w przypadku turystów – na atrakcyjność turystyczną gminy.

Wartość oczekiwaną przez interesariuszy w kontekście atrakcyjności mieszkaniowej, inwestycyjnej i turystycznej, Gminy Skrwilno przedstawiają tabele 33, 34 i 35.

Należy podkreślić, że w tabelach zostały ujęte wszystkie czynniki atrakcyjności mieszkaniowej, turystycznej i inwestycyjnej, tzn. te, na które Gmina może wpływać oraz te, na które wpływu nie ma. Przy określaniu celów strategicznych będą brane pod uwagę tylko te obszary, w których Gmina Skrwilno może podjąć jakieś działania inwestycyjne i rozwojowe.

Efekty jakie Gmina uzyska w wyniku osiągnięcia wysokiej atrakcyjności mieszkaniowej, inwestycyjnej i turystyczno-rekreacyjnej, przedstawione zostały za pomocą drzewa celów opracowanych dla każdego z tych obszarów (rysunek 5,6,7).

Rysunek 5. Drzewo celów dla zwiększenia atrakcyjności osiedleńczej Gminy



Źródło: Opracowanie własne

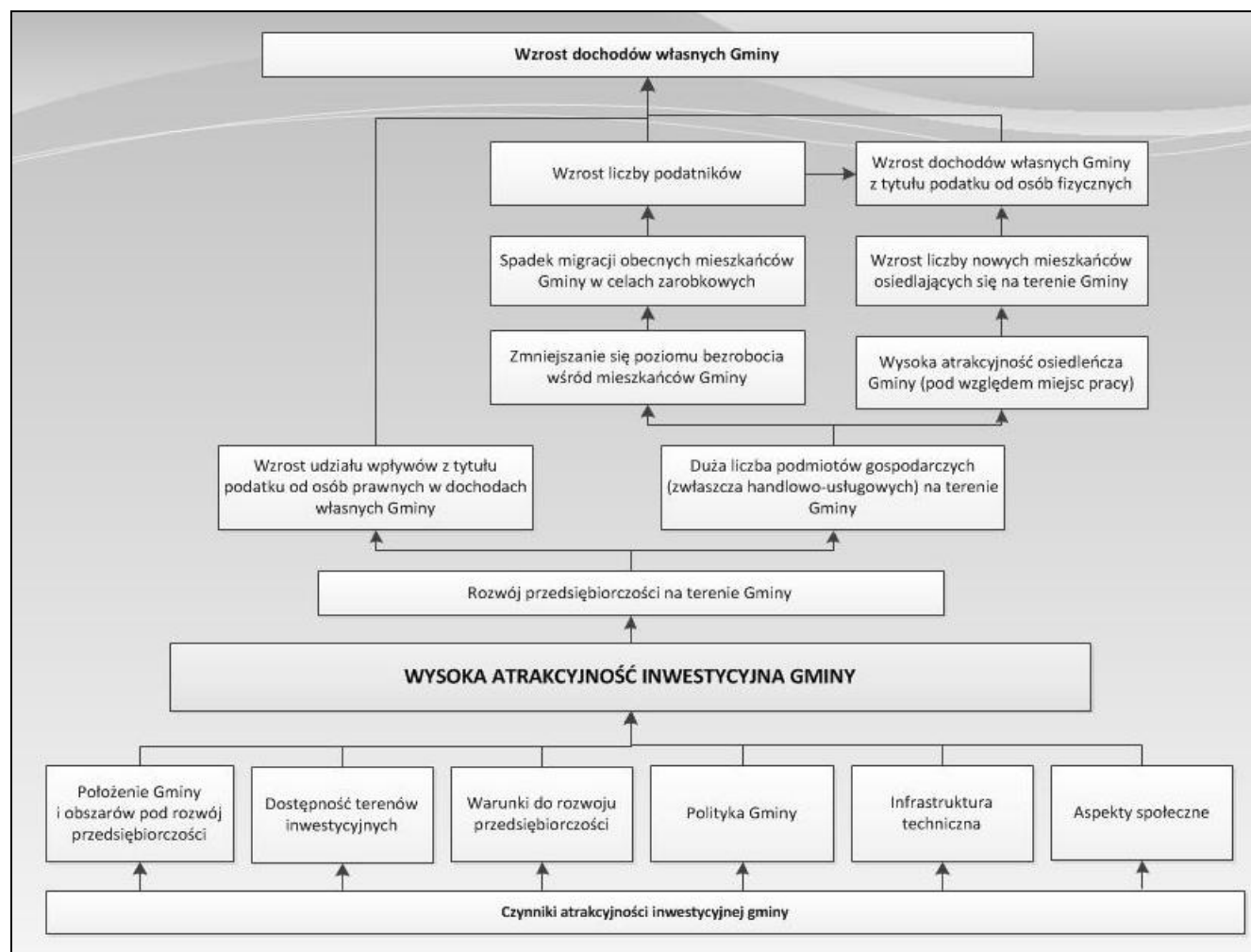
Tabela 33. Wartość oczekiwana przez interesariuszy w zakresie atrakcyjności mieszkaniowej gminy

Lokalizacja gminy i miejsc przeznaczonych pod rozwój mieszkalnictwa		Poziom infrastruktury społecznej	Dostępność terenów i obiektów mieszkaniowych	Dostępność do rynku pracy
<ul style="list-style-type: none"> - rodzaj szlaków komunikacyjnych przebiegających przez teren gminy, - odległość od większych ośrodków miejskich, - położenie geograficzne, - walory krajobrazowe (las, jeziora, obszary chronione), - warunki klimatyczne, - rodzaj podmiotów gospodarczych działających w okolicy (czy są one uciążliwe dla mieszkańców), - dostęp do usług (w tym odległość od sklepów) 		<ul style="list-style-type: none"> a) oferta spędzania czasu wolnego: <ul style="list-style-type: none"> - dostęp do ośrodków kulturalnych, - odpowiednie zagospodarowanie terenu (np. skwery z ławeczkami, place zabaw, parki, ścieżki rowerowe) - imprezy kulturalne i rozrywkowe organizowane na terenie Gminy, - obiekty sportowe, - funkcjonowanie klubów sportowych, b) dostęp do oświaty: <ul style="list-style-type: none"> - lokalizacja i rozmieszczenie szkół, - dostęp do przedszkoli, - poziom i kierunki kształcenia w szkołach, - wyposażenie i stan techniczny szkół, - oferta zajęć pozalekcyjnych, - kadra nauczycielska, c) dostęp do opieki zdrowotnej: <ul style="list-style-type: none"> - lokalizacja ośrodków zdrowia, - odległość od szpitala, - rodzaje lekarzy i specjalistów w istniejących ośrodkach zdrowia, d) funkcjonowanie organizacji społecznych i stowarzyszeń (np. klub seniora, OSP, koło gospodyń wiejskich) 	<ul style="list-style-type: none"> - dostępność działek budowlanych, - dostępność mieszkań komunalnych lub mieszkań pod wynajem, - ceny mieszkań i działek budowlanych, - uwarunkowania przyrodnicze terenów pod zabudowę (np. czy są to tereny zalewowe, obszary chronione, tereny zagrożone osuwiskami) 	<ul style="list-style-type: none"> - miejsca pracy (jaka jest możliwość znalezienia pracy na danym terenie), - rodzaj podmiotów gospodarczych funkcjonujących na terenie gminy (od tego zależy poziom wymaganych kwalifikacji oraz z tego wynikać będzie średnie wynagrodzenie za pracę), - odległość od większych miast, - polityka inwestycyjna gminy (jakie działania rozwojowe są prowadzone przez władze)
Dostępność infrastruktury technicznej	Komunikacja	Poziom bezpieczeństwa na terenie Gminy	Polityka Gminy	Koszt życia rodziny
- wyposażenie terenu w	- rodzaj dróg na terenie	- poziom patologii i	- promocja gminy (co jest	- wysokość podatków,

<p>media (sieć wodno-kanalizacyjna, energetyczna, gazowa, ciepłownicza),</p> <ul style="list-style-type: none"> - infrastruktura drogowa (rodzaj dróg, odległość od nich i ich stan techniczny) - dostęp do Internetu, - zasięg sieci komórkowych 	<p>Gminy,</p> <ul style="list-style-type: none"> - stan techniczny dróg, - odległość od głównych dróg, - występowanie ścieżek rowerowych i chodników na terenie gminy, - rodzaj transportu publicznego funkcjonującego na terenie gminy, - częstotliwość kursów transportu publicznego 	<p>przestępczości na danym terenie,</p> <ul style="list-style-type: none"> - dostępność służb porządkowych i ratowniczych (policji, OSP), - prawdopodobieństwo wystąpienia kataklizmów (np. powodzi, huraganów itp.) - chodniki i ścieżki rowerowe, - dobrze funkcjonujący system oświetlenia ulicznego 	<p>promowane, czy gmina jest szczególnie z czegoś znana),</p> <ul style="list-style-type: none"> - polityka inwestycyjna gminy (jakie działania rozwojowe są prowadzone przez władze i z jaką częstotliwością), - polityka prorodzinna, - współpraca samorządu z przedsiębiorcami, - wysokość podatków, - sposób obsługi mieszkańców Gminy i komunikacji z nimi 	<ul style="list-style-type: none"> - wysokość czynszu za mieszkanie, - koszty dostępu do mediów (opłata za wodę, ścieki, ciepło) - koszty związane z posyłaniem dzieci do szkół, - dostępność i odległość od marketów i hipermarketów
--	---	---	--	---

Źródło: Opracowanie własne

Rysunek 6. Drzewo celów dla zwiększenia atrakcyjności inwestycyjnej gminy



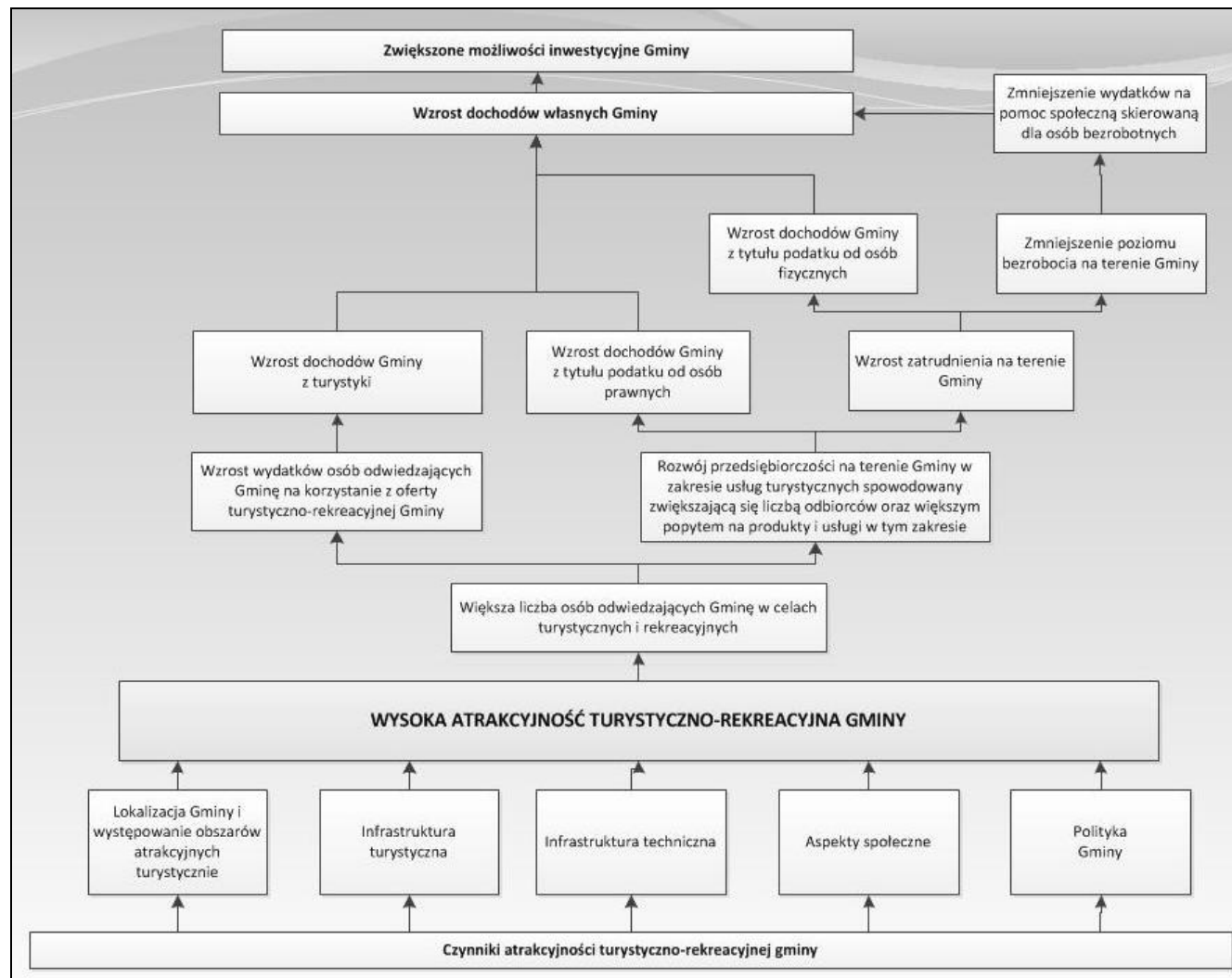
Źródło: Opracowanie własne

Tabela 34. Wartość oczekiwana przez interesariuszy w zakresie atrakcyjności inwestycyjnej gminy

Położenie Gminy i obszarów pod rozwój przedsiębiorczości	Dostępność terenów inwestycyjnych	Warunki do rozwoju przedsiębiorczości	Polityka Gminy	Infrastruktura techniczna	Aspekty społeczne
<ul style="list-style-type: none"> - lokalizacja Gminy pod względem geograficznym (w jakiej części Polski leży, w pobliżu jakich większych miast), - lokalizacja Gminy pod względem komunikacyjnym (rodzaj i znaczenie szlaków komunikacyjnych przebiegających przez teren Gminy), - walory turystyczne Gminy 	<ul style="list-style-type: none"> - wyznaczenie terenów inwestycyjnych na terenie Gminy, - uzbrojenie działek pod inwestycje, - miejscowe plany zagospodarowania przestrzennego 	<ul style="list-style-type: none"> - dostępność surowców, - odległość od większych rynków zbytu, - popyt na danym rynku (w tym wynikający z uwarunkowania terenu), - dostępność do siły roboczej (w tym wykwalifikowanej), - konkurencja, - atrakcyjność firm już działających na terenie gminy 	<ul style="list-style-type: none"> - pomoc dla przedsiębiorców w prowadzeniu działalności gospodarczej, - szybkość załatwiania spraw w Urzędzie, - podatki, - stosowanie ulg inwestycyjnych, - lokalne przepisy, - preferowane kierunki rozwoju przedsiębiorczości na terenie danej gminy, - promocja Gminy 	<ul style="list-style-type: none"> - dostępność dobrych dróg, - dostępność komunikacyjna (dobre połączenie z większymi ośrodkami zbytu), - dostępność parkingów (dla działalności usługowej), - uzbrojenie gminy w media 	<ul style="list-style-type: none"> - kierunki kształcenia w szkołach i poziomy kształcenia, - poziom bezpieczeństwa publicznego, - klimat do rozwoju przedsiębiorczości (w kontekście mieszkańców)

Źródło: Opracowanie własne

Rysunek 7. Drzewo celów dla zwiększenia atrakcyjności turystyczno-rekreacyjnej gminy



Źródło: Opracowanie własne

Tabela 35. Wartość oczekiwana przez interesariuszy w zakresie atrakcyjności turystycznej gminy

Położenie Gminy i obszarów atrakcyjnych turystycznie	Infrastruktura turystyczna	Infrastruktura techniczna	Aspekty społeczne	Polityka Gminy
<ul style="list-style-type: none"> - lokalizacja Gminy pod względem geograficznym (w jakiej części Polski leży, w pobliżu jakich większych miast), - lokalizacja Gminy pod względem komunikacyjnym (rodzaj i znaczenie szlaków komunikacyjnych przebiegających przez teren Gminy), - walory turystyczne Gminy (w tym obszary chronione, krajobraz, wody powierzchniowe) 	<ul style="list-style-type: none"> - dostępność chodników i ścieżek rowerowych, - dostępność tras i szlaków turystycznych, - dostęp do miejsc sprzyjających uprawianiu hobby, - miejsca do odpoczynku na świeżym powietrzu (np. place zabaw, ławeczki w lesie), - baza gastronomiczna i noclegowa, - liczba gospodarstw agroturystycznych na terenie Gminy 	<ul style="list-style-type: none"> - dostępność dobrych dróg, - dostępność komunikacyjna (dobre połączenie z większymi ośrodkami miejskimi), - dostępność parkingów, - oświetlenie drogowe, 	<ul style="list-style-type: none"> - oferta kulturalna, - dostępność zabytków i innych obiektów cennych historycznie i kulturowo, - częstotliwość i rodzaj organizowanych imprez kulturalno-rozrywkowych, 	<ul style="list-style-type: none"> - informacja turystyczna o najważniejszych atrakcjach w Gminie, - informacje na stronie internetowej Gminy, - przewodnik turystyczny Gminy, - promocja Gminy

Źródło: Opracowanie własne

6. Cele strategiczne i cele operacyjne.

Przeprowadzona diagnoza otoczenia strategicznego gminy i jej potencjału oraz analiza SWOT pozwoliły na ustalenie celów strategicznych zmierzających do realizacji wizji Gminy Skrwilno. Cele strategiczne zostały opracowane zgodnie z zasadami polityki strukturalnej Unii Europejskiej. Zatem są to cele ambitne, precyzyjne, realne i mierzalne.

Niniejsza *Strategia* postawiła przed sobą 3 cele strategiczne charakteryzujące trzy obszary/kierunki działań:

- 1) atrakcyjność mieszkaniowa,
- 2) walka z bezrobociem wśród mieszkańców oparta na zwiększeniu atrakcyjności inwestycyjnej i turystycznej gminy,
- 3) efektywne wdrażanie strategii.

Obszary rozwojowe Gminy są zależne od siebie i wzajemnie się przenikają. Zadania zrealizowane w zakresie infrastruktury technicznej pomogą zrealizować zadania w sferze mieszkaniowej i gospodarczej, a także pozytywnie wpłyną na ochronę środowiska. Cele osiągnięte w ramach strefy społecznej i kulturowej wpłyną na realizację celów w zakresie atrakcyjności mieszkaniowej. Z kolei cele dotyczące rozwoju Gminy ułatwią realizację pozostałych celów strategicznych.

Cele strategiczne będą osiągnięte poprzez realizację konkretnych celów operacyjnych.

Tabela 36. Schemat prezentujący plan strategiczny Strategii Rozwoju Gminy Skrwilno na lata 2014-2020

<p style="text-align: center;">WIZJA GMINY SKRWILNO</p> <p style="text-align: center;">GMINA SKRWILNO – GMINA Z ROZWIĘTĄ INFRASTRUKTURĄ KSZTAŁTUJĄCĄ ATRAKCYJNOŚĆ MIESZKANIOWĄ I INWESTYCYJNĄ GMINY ORAZ ZAPEWNIAJĄCĄ ODPOWIEDNIE ZAPLECZE DO WYPOCZYNKU.</p>		
<p>Cel strategiczny 1: Poprawić jakość życia mieszkańców Gminy Skrwilno</p>	<p>Cel strategiczny 2: Zmniejszyć bezrobocie na terenie Gminy Skrwilno.</p>	<p>Cel strategiczny 3: Zapewnić efektywne wdrażanie Strategii.</p>
<p><u>Cele operacyjne:</u></p> <p>1.1. Zapewnić warunki do aktywnego spędzania czasu wolnego na terenie Gminy poprzez stworzenie odpowiedniej bazy sportowo-rekreacyjnej i kulturalnej, w tym remont Pałacu w Okalewie wraz z utworzeniem Izby historycznej.</p> <p>1.2. Zapewnić wysoki poziom edukacji na terenie Gminy poprzez systematyczne inwestowanie w infrastrukturę i dokształcanie kadry pedagogicznej.</p> <p>1.3. Systematycznie dostosowywać infrastrukturę społeczną do potrzeb mieszkańców.</p> <p>1.4. Poprawić dostępność komunikacyjną na terenie Gminy poprzez rozbudowę i modernizację infrastruktury drogowej.</p> <p>1.5. Rozbudowywać i modernizować infrastrukturę techniczną przy jednoczesnym zachowaniu jakości środowiska przyrodniczego.</p>	<p><u>Cele operacyjne:</u></p> <p>2.1. Wspierać przedsiębiorców, samozatrudnienie i realizować projekty w zakresie ekonomii społecznej.</p> <p>2.2. Zakupić i uzbroić tereny pod rozwój przedsiębiorczości.</p> <p>2.3. Budować i modernizować tereny rekreacyjne oraz bazę okołoturystyczną przy wykorzystaniu walorów środowiska i kulturowych.</p> <p>2.4. Wspierać rozwój rolnictwa i agroturystyki, m.in. poprzez udostępnianie aktualnych informacji w tych obszarach.</p>	<p><u>Cele operacyjne:</u></p> <p>3.1. Stworzyć skuteczny system promocji Gminy.</p> <p>3.2. Zapewnić sprawne i skuteczne działanie Urzędu Gminy.</p> <p>3.3. Przeprowadzić racjonalizację wydatków związanych ze świadczeniem usług publicznych.</p> <p>3.4. Podtrzymywać i rozwijać współpracę z jednostki samorządu terytorialnego, a także podmiotami z sektora prywatnego i społecznego.</p>

Źródło: Opracowanie własne

Cel strategiczny: Poprawić jakość życia mieszkańców Gminy Skrwilno.

W celu zbudowania atrakcyjności mieszkaniowej Gminy Skrwilno, władze gminy będą podejmować działania zmierzające do zaspokojenia potrzeb jej obecnych i potencjalnych mieszkańców. W ramach tego celu realizowane będą działania zarówno w sferze infrastruktury społecznej, jak i technicznej. Podejmowane działania będą dotyczyły obszaru kultury i rekreacji, zapewnienia wysokiego poziomu edukacji jak również zapewnienia dostępności komunikacyjnej.

Do przedmiotowego celu strategicznego przyporządkowano następujące cele operacyjne:

1.1. Zapewnić warunki do aktywnego spędzania czasu wolnego na terenie Gminy poprzez stworzenie odpowiedniej bazy sportowo-rekreacyjnej i kulturalnej, w tym remont Pałacu w Okalewie wraz z utworzeniem Izby historycznej – w ramach działania wspierane będą inicjatywy zmierzające do poszerzania oferty spędzania wolnego czasu na terenie Gminy zarówno poprzez wykorzystanie istniejącej bazy lokalowej, jak również wspieranie i aktywizację działań stowarzyszeń, organizacji pozarządowych, klubów sportowych i inicjatyw społecznych.

W ramach tego celu realizowane będą m.in. następujące projekty:

- 1.1.1. Rozwój lokalnej infrastruktury kulturalnej i zapobieganie jej degradacji poprzez adaptację i doposażenie starego budynku komunalnego na Gminny Dom Kultury.
- 1.1.2. Remont świetlicy wiejskiej w Skrwilnie wraz z zagospodarowaniem centrum wsi.
- 1.1.3. Remont świetlicy wiejskiej w Skudzawach wraz z zagospodarowaniem terenu obok.
- 1.1.4. Remont świetlicy wiejskiej w Urszulewie.
- 1.1.5. Budowa siłowni plenerowej w Parku Podworskim w Skrwilnie.
- 1.1.6. Adaptacja pomieszczenia na potrzeby Regionalnej Izby Historycznej.

1.2. Zapewnić wysoki poziom edukacji na terenie Gminy poprzez systematyczne inwestowanie w infrastrukturę i dokształcanie kadry pedagogicznej – działania w ramach tego celu będą skupiały się m.in. wokół wyposażenia szkół w nowoczesne pomoce dydaktyczne, wyrównania szans edukacyjnych dzieci o specjalnych potrzebach edukacyjnych, czy rozwoju zawodowego kadry pedagogicznej, co ma podnieść poziom nauczania.

W ramach tego celu realizowane będą m.in. następujące projekty:

- 1.2.1. Zmniejszenie barier w dostępie do edukacji przedszkolnej w Gminie Skrwilno poprzez kompleksowy remont i doposażenie Gminnego Przedszkola w Skrwilnie.

- 1.2.2. Rozwijanie kluczowych kompetencji uczniów szkół podstawowych i gimnazjalnych w gminie Skrwilno poprzez wyposażenie sali dydaktycznych oraz dodatkowe zajęcia.
- 1.2.3. Rozwój infrastruktury edukacyjnej poprzez budowę sali gimnastycznej w Szkole Podstawowej w Okalewie.
- 1.2.4. Rozwój infrastruktury edukacyjnej poprzez budowę Centrum Rekreacyjno – Sportowego w Gminie Skrwilno.

1.3. Systematycznie dostosowywać infrastrukturę społeczną do potrzeb mieszkańców – zarówno zmiany demograficzne, jak i społeczne, a także konieczność dostosowania otoczenia do zmieniających się warunków sprawiają, że konieczne do realizacji są inwestycje w infrastrukturę społeczną.

W ramach tego celu realizowane będą m.in. następujące projekty:

- 1.3.1. Rewitalizacja społeczno – gospodarcza i fizyczna obszaru Gminy Skrwilno poprzez adaptację i doposażenie istniejącego budynku komunalnego w Przywitowie na Dom Pomocy Społecznej.
- 1.3.2. Aktywizacja społeczna osób niepełnosprawnych z terenu Gminy Skrwilno.

1.4. Poprawić dostępność komunikacyjną na terenie Gminy poprzez rozbudowę i modernizację infrastruktury drogowej – stopień wyposażenia w infrastrukturę drogową oraz dostępność komunikacyjna jest istotnym czynnikiem wpływającym na chęć osiedlania się na terenie danej gminy oraz na atrakcyjność inwestycyjną, dlatego w ramach celu realizowane będą m.in. następujące projekty:

- 1.4.1. Przebudowa drogi gminnej nr 120401C Kotowy – Kotowy.
- 1.4.2. Budowa drogi gminnej nr 120413C Szczawno – Skrwilno.
- 1.4.3. Budowa drogi gminnej nr 120425C Skudzawy – Urszulewo.
- 1.4.4. Budowa drogi gminnej nr 120414C Mościska – Skrwilno etap I oraz etap II.

1.5. Rozbudowywać i modernizować infrastrukturę techniczną przy jednoczesnym zachowaniu jakości środowiska przyrodniczego – wszelkiego rodzaju działania zmierzające do poprawy stopnia wyposażenia Gminy w infrastrukturę techniczną (np. sieć wodociągową i kanalizacyjną) będą odbywały się przy zachowaniu jakości środowiska naturalnego. Tutaj też zawierają się kwestie dotyczące gospodarki niskoemisyjnej oraz wykorzystania odnawialnych źródeł energii.

Zgodnie z powyższym, w ramach przedmiotowego celu projektami przyjętymi do realizacji są m.in.:

- 1.5.1. Zwiększenie efektywności energetycznej budynku Szkoły Podstawowej w Skrwilnie poprzez jego termomodernizację.
- 1.5.2. Zwiększenie efektywności energetycznej budynku Urzędu Gminy w Skrwilnie poprzez jego termomodernizację.
- 1.5.3. Zwiększenie efektywności energetycznej świetlicy wiejskiej w Szustku poprzez jej termomodernizację.
- 1.5.4. Poprawa efektywności energetycznej Pałacu w Okalewie poprzez termomodernizację.
- 1.5.5. Modernizacja oświetlenia ulicznego poprzez wymianę na energooszczędne w Gminie Skrwilno.
- 1.5.6. Modernizacja systemu zaopatrzenia w wodę dla Gminy Skrwilno.
- 1.5.7. Budowa 150 przydomowych oczyszczalni ścieków na terenie Gminy Skrwilno.
- 1.5.8. Modernizacja oczyszczalni ścieków w Skrwilnie.

Cel strategiczny: Zmniejszyć bezrobocie na terenie Gminy Skrwilno.

Rozwój przedsiębiorczości oraz aktywizacja zawodowa mieszkańców jest istotnym aspektem rozwoju Gminy Skrwilno. Dzięki niemu powstaną nowe miejsca pracy dla mieszkańców, a w konsekwencji nastąpi wzrost przychodów Gminy. Z uwagi na specyfikę Gminy i jej zasoby, równie istotny jest rozwój obszarów wiejskich.

Do przedmiotowego celu strategicznego przyporządkowano następujące cele operacyjne:

- 2.1. **Wspierać przedsiębiorców, samozatrudnienie i realizować projekty w zakresie ekonomii społecznej** – działania zmierzające do realizacji tego celu będą skupiały się na pobudzeniu przedsiębiorczości mieszkańców gminy oraz zapewnieniu niezbędnej infrastruktury technicznej i korzystnych warunków prawnych do rozwoju przedsiębiorczości. W ramach tego celu realizowane będą również projekty w zakresie ekonomii społecznej, co przyczyni się do aktywizacji zawodowej osób zagrożonych wykluczeniem społecznym.

W ramach tego celu realizowane będą m.in. projekty:

- 2.1.1. Aktywizacja społeczno-zawodowa osób z terenu gminy Skrwilno zagrożonych wykluczeniem społecznym.
- 2.1.2. Zwiększenie szansy na zatrudnienie poprzez utworzenie spółdzielni socjalnej na terenie Gminy Skrwilno.

2.2. **Zakupić i uzbroić tereny pod rozwój przedsiębiorczości** – działanie zmierza do zapewnienia istniejącym i potencjalnym inwestorom miejsca do rozwijania swojej działalności gospodarczej.

2.3. **Budować i modernizować tereny rekreacyjne oraz bazę okołoturystyczną przy wykorzystaniu walorów środowiska i kulturowych** – gmina skupia się również na wykorzystaniu przyrodniczych i kulturowych atutów, dzięki którym możliwe będzie stworzenie wyjątkowej oferty turystycznej i wzrost atrakcyjności gminy w tym obszarze.

W ramach celu realizowane będą m.in. następujące projekty:

2.3.1. Budowa ciągów pieszo-rowerowych w Gminie Skrwilno.

2.3.2. Zwiększenie atrakcyjności obiektów kultury poprzez renowację mogiły dziedziców na Cmentarzu parafialnym w Skrwilnie.

2.4. **Wspierać rozwój rolnictwa i agroturystyki, m.in. poprzez udostępnianie aktualnych informacji w tych obszarach** – rozwój obszarów wiejskich oraz wspomaganie mechanizacji i specjalizacji rolnictwa to aspekty, na które należy zwrócić uwagę, by produkcja rolna na terenie Gminy była konkurencyjna i opłacalna. Władze Gminy będą przede wszystkim skupiać się na bieżącym przekazywaniu rolnikom informacji istotnych dla tego rodzaju działalności.

Cel strategiczny: Zapewnić efektywne wdrażanie Strategii.

Skuteczne wdrożenie strategii jest niezbędne, by osiągnąć założone cele. W związku z tym podejmowane będą działania polegające na promocji Gminy, zmierzające do racjonalizacji kosztów funkcjonowania oraz sprawnego i skutecznego działania Urzędu. Prócz tego realizacja zadań publicznych będzie odbywała się przy współdziałaniu społeczeństwa, organizacji pozarządowych, a także we współpracy z przedsiębiorcami i innymi jednostkami samorządu terytorialnego.

Do przedmiotowego celu strategicznego przyporządkowano następujące cele operacyjne:

3.1. **Stworzyć skuteczny system promocji Gminy** – obejmuje wszelkie działania mające zachęcić potencjalnych mieszkańców, turystów i przedsiębiorców do wiązania przyszłości z obszarem gminy.

3.2. **Zapewnić sprawne i skuteczne działanie Urzędu Gminy** – działania podejmowane w ramach celu będą dotyczyły, podnoszenia kwalifikacji pracowników Urzędu Gminy, rozwijania e-urzędu oraz zniesienia barier technicznych, które uniemożliwiają osobom niepełnosprawnym korzystanie z jego usług.

3.3. Przeprowadzić racjonalizację wydatków związanych ze świadczeniem usług publicznych, co pozwoli na ograniczenie kosztów i przeznaczenie zaoszczędzonych kwot na obszary działania Gminy, które wymagają największego wsparcia.

3.4. Podtrzymywać i rozwijać współpracę z jednostki samorządu terytorialnego, a także podmiotami z sektora prywatnego i społecznego – cel pozwoli na realizowanie zadań wspólnie z przedsiębiorcami i innymi podmiotami publicznymi, dzięki czemu możliwe będzie poszerzenie i pogłębienie skali działania.

Już teraz Gmina Skrwilno współpracuje z organizacjami pozarządowymi podczas realizowania zadań publicznych oraz podejmuje działania w celu nawiązania współpracy i podpisania umów partnerstwa z innymi jednostkami samorządu terytorialnego.

Należy zaznaczyć, że wymienione wyżej projekty nie stanowią zamkniętego katalogu. W okresie obowiązywania Strategii, Gmina Skrwilno będzie realizować również inne projekty, które będą wpisywały się w poszczególne cele strategiczne i operacyjne.

7. Monitorowanie strategii

Istotnym wymogiem, stawianym dokumentom szczebla strategicznego, jest wewnętrzny system monitorowania i ewaluacji postępów we wdrażaniu oraz osiągnięciu założonych celów. Gromadzenie i interpretacja danych dotyczących Strategii pozwala na bieżące korekty działań komórek organizacyjnych i osób wdrażających Strategię w razie wystąpienia nieprawidłowości.

Wdrażanie Strategii będzie się odbywać poprzez projekty lub funkcjonalne programy działania. Istotnym elementem każdego planu jest szczegółowa projekcja alokacji środków na poszczególne cele i działania danego programu. Celowe jest stworzenie wokół strategii korzystnego klimatu, dzięki włączeniu w proces opracowania programów operacyjnych instytucji publicznych, społecznych i gospodarczych. Szeroki horyzont, tworzony przez szereg współdziałających instytucji, przyczyni się wydatnie do sukcesu Strategii.

Monitoring wdrażania strategii służy:

- kontroli postępu realizacji poszczególnych projektów wyznaczonych w ramach poszczególnych celów strategicznych;
- obserwacji i ocenie stanu zaawansowania konkretnych projektów umożliwiającej bieżącą identyfikację trudności w ich realizacji;
- ocenie zaangażowania komórek organizacyjnych i osób odpowiedzialnych za ich wdrażanie;

- weryfikacji zgodności z założonymi celami;
- efektywności wykorzystania przeznaczonych na ich realizację środków.

Aby możliwe było obiektywne zbadanie postępu realizacji inwestycji, należy stworzyć wskaźniki umożliwiające jego zbadanie.

W celu ułatwienia nadzoru i kontroli nad realizacją strategii rozwoju Gminy Skrwilno dla każdego celu strategicznego należy opracować zestaw kilku obiektywnych mierników pozwalających skutecznie monitorować postępy w realizacji strategii rozwoju.

Tabela 37. Przykładowe wskaźniki monitorowania realizacji Strategii Rozwoju Gminy Skrwilno na lata 2014-2020

Cel strategiczny 1: Poprawić jakość życia mieszkańców Gminy Skrwilno	Cel strategiczny 2: Zmniejszyć bezrobocie na terenie Gminy Skrwilno.	Cel strategiczny 3: Zapewnić efektywne wdrażanie Strategii.
- wzrost liczby mieszkańców Gminy Skrwilno o 5%, - wzrost długości sieci kanalizacyjnej o 5 km,	- spadek liczby osób bezrobotnych o 5%, - wzrost liczby przedsiębiorstw na terenie Gminy o 5%,	- liczba projektów realizowanych we współpracy z innymi podmiotami – 3 szt.

Źródło: Opracowanie własne

Monitoring realizacji strategii powinien umożliwiać:

- korygowanie działań, jeśli nie przynoszą one zamierzonych efektów;
- reagowanie na zmiany sytuacji strategicznej.

Za wdrożenie niniejszej Strategii jak i realizację poszczególnych celów strategicznych i operacyjnych odpowiedzialni będą:

- przedstawiciele Urzędu Gminy Skrwilno,
- mieszkańcy Gminy (w tym Radni i Sołtysi),
- stowarzyszenia i organizacje pozarządowe działające na terenie Gminy,
- przedsiębiorcy działający na terenie Gminy,
- instytucje publiczne o zasięgu powiatowym, wojewódzkim i krajowym.

IV. Spis tabel

Tabela 1. Struktura demograficzna Gminy Skrwilno w latach 2008-2013	9
Tabela 2. Prognoza liczby ludności Gminy Skrwilno w latach 2014-2020	10
Tabela 3. Struktura wiekowa mieszkańców Gminy Skrwilno w 2013 roku	12
Tabela 4. Struktura zagospodarowania gruntów Gminy Skrwilno.....	13
Tabela 5. Struktura zasiewów na terenie Gminy Skrwilno w 2010 roku	14
Tabela 6. Struktura hodowli zwierząt gospodarskich na terenie Gminy Skrwilno w 2010 roku	15
Tabela 7. Struktura działalności gospodarczej według sektorów w Gminie Skrwilno w latach 2008 – 2013.....	16
Tabela 8. Liczba bezrobotnych na terenie powiatu rypińskiego w podziale na gminy.....	18
Tabela 9. Charakterystyka osób bezrobotnych na terenie Gminy Skrwilno na koniec 2014 r.	19
Tabela 10. Przedszkola i oddziały przedszkolne na terenie Gminy Skrwilno w 2014 r.	27
Tabela 11. Szkoły podstawowe na terenie Gminy Skrwilno w 2014 roku.....	27
Tabela 12. Wyniki egzaminu uczniów klas szóstych z terenu Gminy Skrwilno	28
Tabela 13. Gimnazja na terenie Gminy Skrwilno w 2014 roku	28
Tabela 14. Pomoc społeczna na terenie Gminy Skrwilno.....	36
Tabela 15. Stan infrastruktury wodociągowej na terenie Gminy Skrwilno na koniec 2013 roku.....	37
Tabela 16. Stan infrastruktury ściekowej na terenie Gminy Skrwilno na koniec 2013 roku.....	38
Tabela 17. Poziom recyklingu w perspektywie do 2020 roku (papier, metal, tworzywa sztuczne, szkło)	41
Tabela 18. Poziom recyklingu w perspektywie do 2020 roku	41
Tabela 19. Poziom recyklingu w perspektywie do 2020 roku (odpady komunalne ulegające biodegradacji)	41
Tabela 20. Gospodarka odpadami komunalnymi zmieszanymi na terenie Gminy Skrwilno na dzień 31.12.2013r.....	42
Tabela 21. Struktura dochodów majątkowych i bieżących Gminy Skrwilno w latach 2009-2013[zł]	45
Tabela 22. Dochody Gminy Skrwilno w latach 2009-2013 [zł].....	46
Tabela 23. Poszczególne kategorie dochodów własnych Gminy Skrwilno [zł]	47
Tabela 24. Udział w podatkach stanowiących dochód państwa w Gminie Skrwilno w latach 2009-2013 [zł]	47
Tabela 25. Udział poszczególnych części subwencji w subwencji ogólnej Gminy Skrwilno w latach 2009-2013 [zł].....	48
Tabela 26. Dotacje w budżecie Gminy Skrwilno w latach 2009-2013	48
Tabela 27. Wydatki Gminy Skrwilno w latach 2009-2013	49
Tabela 28. Struktura wydatków Gminy Skrwilno w latach 2009-2013 [zł].....	50
Tabela 29. Wysokość subwencji oświatowej i wydatków na oświatę na terenie Gminy Skrwilno w latach 2009-2013 [zł]	51
Tabela 30. Wyniki budżetów Gminy Skrwilno w latach 2009-2013 [zł]	54
Tabela 31. Inwestycje na terenie Gminy Skrwilno współfinansowane ze środków zewnętrznych.	54
Tabela 32. Analiza SWOT	65
Tabela 33. Wartość oczekiwana przez interesariuszy w zakresie atrakcyjności mieszkaniowej gminy	78
Tabela 34. Wartość oczekiwana przez interesariuszy w zakresie atrakcyjności inwestycyjnej gminy .	81
Tabela 35. Wartość oczekiwana przez interesariuszy w zakresie atrakcyjności turystycznej gminy ...	83
Tabela 36. Schemat prezentujący plan strategiczny Strategii Rozwoju Gminy Skrwilno na lata 2014-2020.....	85
Tabela 37. Przykładowe wskaźniki monitorowania realizacji Strategii Rozwoju Gminy Skrwilno na lata 2014-2020.....	91

V. Spis wykresów

Wykres 1. Liczba mieszkańców gminy Skrwilno wg miejscowości (stan na dzień: 2014.09.02)	8
Wykres 2. Podział ludności wg ekonomicznych grup wieku na terenie Gminy Skrwilno	11
Wykres 3. Powierzchnia gospodarstw rolnych na terenie gminy Skrwilno na 31.12.2014 r.	14
Wykres 4. Struktura działalności gospodarczej na terenie Gminy Skrwilno w 2013 r. wg sekcji PKD 2007	17
Wykres 5. Prognoza liczby ludności dla terenu Gminy Skrwilno do 2020 roku [osoba].....	29
Wykres 6. Drogi gminne wg rodzaju nawierzchni.....	39
Wykres 7. Struktura dochodów Gminy Skrwilno w 2013r.	46
Wykres 8. Struktura wydatków Gminy Skrwilno w latach 2009-2013	50
Wykres 9. Wybrane wydatki Gminy Skrwilno w latach 2009-2013 [zł].....	51

VI. Spis rysunków

Rysunek 1. Gmina Skrwilno na tle województwa kujawsko-pomorskiego i powiatu rypińskiego	6
Rysunek 2. Gmina Skrwilno	7
Rysunek 3. Region Lipnowsko - Rypiński	43
Rysunek 4. Priorytety i cele strategiczne województwa kujawsko - pomorskiego	68
Rysunek 5. Drzewo celów dla zwiększenia atrakcyjności osiedleńczej Gminy	77
Rysunek 6. Drzewo celów dla zwiększenia atrakcyjności inwestycyjnej gminy	80
Rysunek 7. Drzewo celów dla zwiększenia atrakcyjności turystyczno-rekreacyjnej gminy	82